

A nyugdíjrendszer rövid bemutatása	3
A nyugdíjrendszer és jogforrásai	3
A társadalombiztosítási nyugdíj fogalma, fajtái	5
Saját jogú nyugellátások	6
Öregségi nyugdíj	6
Szolgálati idő	6
Előrehozott öregségi nyugdíj	7
Korkedvezményes és korengedményes nyugdíj	9
Rokkantsági nyugdíj	10
Baleseti rokkantsági nyugdíj	11
Hozzá tartozói nyugellátások	12
Özvegyi nyugdíj	12
Árvaellátás	13
Szülői nyugdíj	14
Baleseti hozzátartozói nyugellátás	15
2007. évi aktualitások	16
Gyakran ismétlődő kérdések	28
I. Nyugdíjrendszerünkről általában	38
II. A tb nyugdíjrendszer keretében járó öregségi nyugdíj	41
III. Különleges nyugdíjjogosultságok	51
IV. Korkedvezmény	53
V. A tb nyugdíjrendszer keretében járó rokkantsági nyugdíj	55
VI. Baleseti rokkantsági nyugdíj	62
VII. A saját jogú nyugdíjak alapját képező havi átlagkereset	65
VIII. A szolgálati idő	68
IX. Nyugdíj szolgáltatásokkal kapcsolatos megállapodások	73
X. Hozzá tartozói nyugellátások	73
XI. Nyugellátások iránti igény érvényesítése	85
XII. Nyugellátások folyósítása	86
XIII. Jogorvoslat	88
XIV. Méltányosság, kivételes nyugellátás, kivételes nyugdíjmelés	89
XV. Az Európai Unió tagság és a nyugdíjak	94
Intézmények	99
Szociális és Munkaügyi Minisztérium	99
ONYF, regionális igazgatóságok és megyei ügyfélszolgálatok	101
NYUFIG, MÁV, GYSEV, APEH	106
További nyugdíjmegállapító szervek	107
Adatvédelmi tájékoztatás	108

A modern világ eddig példátlan gazdagsággal és technológiai kapacitással rendelkezik és rendkívüli lehetőségeket kínál: lehetővé teszi a férfiak és nők számára az idős kor jobb egészségben és nagyobb jólétben történő elérését; az idős korúak mind teljesebb körű társadalmi részvételét. Az idősebb személyek egyre hatékonyabban képesek hozzájárulni közösségeik és a társadalom egészének fejlődéséhez, alakításához, a folyamatosan javuló gondozás és támogatás pedig mindinkább követi az idős emberek szükségleteit.

A világ sok régiójában a növekvő várható élettartamot, mint az emberiség egyik legnagyobb eredményét ünnepeljük. A világ eddig példátlan népesség-átalakulást tapasztal: 2050-re a 60 évesnél idősebbek száma 600 milliőről 2 milliárdra emelkedik, és várhatóan megkétszereződik arányuk a népességben (10 %-ról 21 %-ra nő).

A legnagyobb és leggyorsabb növekedés a fejlődő országokban várható, ahol az idősebb népesség száma valószínűleg megkétszereződik a következő 50 év folyamán.

A demográfiai átalakulás a társadalmakat fokozott reagálásra kényszeríti. Ahhoz, hogy a modern világ által kínált gazdasági és technológiai lehetőségek ne csak vágyak maradjanak, hanem az ellátó rendszerek fenntarthatóságának megvalósításával tényleges eredményekké váljanak, nemzetközi szinten is összehangolt és tudatos tervezésre és cselekvésre van szükség a társadalmak és a kormányzatok részéről.

Indokolt tehát, hogy a társadalom naprakészen reagáljon az öregedés következtében kialakuló demográfiai és szociológiai változásokra, valamint a mindenkori kormány és törvényhozás is határozott, előrettekintő jogalkotással alkalmazkodjék az új helyzetekhez. Megszokott kiadványunk jelenlegi frissítésével az a célunk, hogy e felfokozott jogalkotási folyamat legfrissebb eredményeit minél közérthetőbb formában mutassuk be az érdeklődők és érintettek széles köre számára, hogy megértsék a változások szükségességét, okait, tendenciáit, és a hatályossá váló rendelkezéseket kellő időben és pontosan megismerhessék.

A nyugdíjrendszer és a legfontosabb jogforrásai

A nyolcvanas, kilencvenes évek fordulójára mind világosabbá vált, hogy az egységes, kötelező társadalombiztosítás a várható demográfiai folyamatok mellett egyre növekvő kiadásait az államháztartás nem tudja fedezni. Erre tekintettel szükségessé vált a társadalombiztosítás rendszerének átfogó reformja. Ugyanakkor az is világossá vált, hogy a jövőben csak olyan rendszer lesz életképes, amely számol az öngondoskodással. Ez pedig igényli azoknak a kölcsönös biztosító pénztáraknak a rendszerét, amelyek ráépülve a társadalombiztosításra, tagjaik számára biztosítják azokat a kiegészítő - egyes esetekben pótló jellegű - szolgáltatásokat, amelyeket az általuk vállalt tagdíjak vagy egyéb hozzájárulások lehetővé tesznek.

A nyugdíjbiztosítás rendszerének átfogó reformjára 1997-ben került sor. Az előző rendszer jelentős átalakításának célja a nyugdíjasok védelme mellett a pénzügyi fenntarthatóság megerősítése volt. A reform a következő lényeges elemeket tartalmazta:

Az első pillér, a társadalombiztosítási nyugdíjrendszer, „felosztó-kirovó” elven, állami irányítás alatt működik. Igazgatási szerveit, vagyis a regionális nyugdíjbiztosítási igazgatóságokat és a Nyugdíjfolyósító Igazgatóságot az Országos Nyugdíjbiztosítási Főigazgatóság irányítja. Részletesebb leírásával a következő cím alatt foglalkozunk.

Szabályozását a társadalombiztosítási nyugellátásról szóló **1997. évi LXXXI. törvény és a végrehajtására kiadott 168/1997. (X. 6.) Korm. rendelet** tartalmazza.

A második pillér teljesen tökefedezeti elven működik: a biztosított pénztártagok befizetett tagdíjai tőkét képeznek, amely fedezetül szolgál a nyugdíjszolgáltatáshoz. A nyugdíjpénztár a bevételeiből háromféle tartalékot képez: fedezeti, működési és likviditási. Az egyes tartalékokon képződő, fel nem használt pénzeszközöket befekteti. A pénztár az egyes pénztártagok megtakarítását a felhalmozási időszakban egyéni számlán tartja nyilván, amelyet a nyugdíjkorhatár elérésekor, illetve a

nyugdíjszolgáltatás megkezdésekor a szolgáltatási szabályzatában meghatározott járadékra vált át. Az egyéni számlán lévő összeg örökölhető.

A kötelező magánnyugdíjpénztárak az önkormányzatiság elvén működő autonóm szervezetek. Alapítójuktól független önálló jogi személyek, működésüket az állam az erre hivatott szervein keresztül felügyeli. Költségvetésük nem kapcsolódik az állami költségvetéshez, bevételeiket és kiadásait saját maguk finanszírozzák, ugyanakkor számos ponton kapcsolódnak a társadalombiztosítási nyugdíj szabályozásához és intézményeihez.

A pályakezdők számára a részvétel – kisebb megszakítástól eltekintve – kötelező.

Szabályozását **a magánnyugdíjról és a magánnyugdíjpénztárakról szóló 1997. évi LXXXII. törvény** tartalmazza.

A kötelező pillérek nyugdíj-szolgáltatásainak kiegészítésére **az önkéntes kölcsönös biztosító pénztárakról szóló 1993. évi XCVI. törvény** alapján működő önkéntes kiegészítő nyugdíjpénztárak nyújthatnak egyösszegű, vagy járadékszolgáltatást. Az önkéntes pénztárak a szociális biztonság intézményeinek nem kötelező, az állampolgárok (pénztártagok) önkéntes csatlakozásával létrejövő formái, amelyekben minden pénztártag a befizetése alapján részesedik a szolgáltatásokból. **Ez alkotja a teljes nyugdíjrendszer harmadik pillérét.**

A törvény háromfajta pénztár létrehozását teszi lehetővé

- **nyugdíjpénztár**, amely meghatározott feltételek mellett nyugdíj-szolgáltatást nyújthat
- **önsegélyező pénztár**, amely a munkanélküliek, keresőképtelenek segélyezését végzi, valamint kiegészítő, szociális, gyógyszer- és gyógyászati segédeszköz-, illetve hátramaradotti támogatást nyújt,
- **egészségpénztár**, mely egészségvédelmi programok szervezését és finanszírozását, valamint egészségügyi szolgáltatások vásárlását, továbbá pénzbeli ellátások nyújtását teszi lehetővé.

A 2006-ban megjelent nyugdíj-előtakarékossági számlákat a nyugdíjrendszer **negyedik pilléréként** emlegetik. Célja az öngondoskodás, ezen belül is a nyugdíjcélú megtakarítások ösztönzése, a nyugdíj-előtakarékoskodók választási lehetőségeinek bővítése, valamint a hazai tőkepiac fejlődésének elősegítése. A nyugdíj-előtakarékossági számlát a magánszemély a nyugdíjba vonulását követően használhatja fel, azonban a felhasználásig jogosult új befektetési döntéseket hozni. Ez a lehetőség hozzájárul a lakosság általános pénzügyi-befektetési ismereteinek bővítéséhez is.

A nyugdíj-előtakarékossági számlákra vonatkozó közös szabályokat a **2005. évi CLVI. törvény** tartalmazza. Az a természetes személy köthet nyugdíj-előtakarékossági számlák vezetésére vonatkozó megállapodást, aki a számlanyitás pillanatában nem jogosult a személyi jövedelemadóról szóló törvényben meghatározott nyugdíjra, és a számlanyitással egyidejűleg legalább ötezer forint befizetést teljesít a nyugdíj pénzeszámlára.

Típusai:

- nyugdíj-előtakarékossági értékpapírszámla,
- nyugdíj-előtakarékossági értékpapír letéti számla,
- nyugdíj-előtakarékossági pénzeszámla.

A társadalombiztosítási nyugdíj fogalma, fajtái

A nyugdíj olyan állandó vagy ideiglenes jellegű pénzbeli ellátás, amelyet a jogszabályok alapján meghatározott életkort elért vagy a munkaképességük jelentős részét elvesztett biztosítottak, illetve haláluk esetén hozzátartozóik kapnak. A nyugdíjhoz való jog a jogszabályban meghatározott feltételekkel rendelkezők járulékfizetéssel megszerzett joga.

A társadalombiztosítási nyugdíjrendszer ellátásai saját jogon járó vagy hozzátartozói nyugellátások, összegük a nyugdíjjárulék alapját képező, jövedelemtől függő és meghatározott járulékfizetéssel szerzett, a jogszabályban előírt szolgálati idő megléte esetén járnak a biztosítottnak vagy a hozzátartozójának.

Saját jogú nyugellátások

Öregségi nyugdíj

Öregségi nyugdíjat a társadalombiztosítás rendszerében két feltétel egyidejű teljesítése esetén lehet szerezni, ezek:

- az előírt minimális szolgálati idő megszerzése és
- az előírt nyugdíjkorhatár betöltése.

Az öregségi nyugdíj megállapításának egyik feltétele, a minimális szolgálati idő. A társadalombiztosítási nyugellátásról szóló törvény megkülönböztet teljes nyugdíjat és résznyugdíjat. Teljes nyugdíjhoz legalább 20 év szolgálati idő megszerzése a jelenlegi feltétel (és ez nem változik később sem). A résznyugdíjhoz jelenleg legalább 15 év szolgálati idő szükséges (2009-től a résznyugdíjra nem szerzhető jogosultság).

Szolgálati időnek minősül

- az az időszak, amely alatt a biztosított nyugdíjjárulék fizetésére kötelezett volt;
- az az időszak, amely alatt megállapodás alapján nyugdíjjárulékot fizetett;

Járulékfizetés nélkül is szolgálati időnek minősülő időszakokat jogszabály határozza meg. Ilyenek például:

- a katonai (illetve polgári) szolgálatban töltött idő,
- a táppénz, a baleseti táppénz, a terhességi gyermekágyi segély folyósításának időtartama.

A törvény a születési évszám alapján határozza meg a nyugdíjra jogosító életkort.

A nők öregségi nyugdíjkorhatára, ha az érintett

1940 január 1-je előtt született	az 55.
1940-ben született	az 56.
1941-ben vagy 1942-ben született	az 57.
1943-ban született	az 58.
1944-ben született	az 59.
1945-ben született	a 60.
1946-ban született	a 61.
1946. december 31-e után született	a 62.

életév betöltése.

A férfiak esetében rövidebb az átmeneti időszak, mert 7 év helyett csak 2 év korhatár emelésre került sor (60 évről 62 évre).

Annak a férfinak, aki

1938. január 1-je előtt született	a 60.
1938-ban született	a 61.
1938. december 31-e után született	a 62.

betöltött életév az öregségi nyugdíjra jogosító korhatára.

Előrehozott öregségi nyugdíj

Az előrehozott öregségi nyugdíjra azok jogosultak, akik már az öregségi nyugdíjkorhatár betöltését megelőzően megszerezték az előírt szolgálati időt. 2009-ig – a korhatár-emelés átmeneti időszakában – nemenként eltérőek a jogosultsági feltételek. Ez alapján a nők az öregségi nyugdíjkorhatár elérését megelőzően 5 évvel alacsonyabb életkorban is jogosulttá válhatnak a nyugdíjra.

Csökkenés nélküli előrehozott öregségi nyugdíj jár annak a nőnek, aki:

- 1945. december 31-e után született és legalább 38 év,
- 1945-ben született és legalább 37 év,
- 1944-ben született és legalább 36 év,

- 1943-ban született és legalább 35 év,
- 1943 január 1-je előtt született és legalább 34 év szolgálati időt szerzett.

Férfiak esetében az előrehozott öregségi nyugdíjra a nyugdíjkorhatár betöltését megelőzően, csak a 60. életév betöltését követően van lehetőség, feltéve, hogy

- 1939. január 1-je előtt született és legalább 37 év,
- 1938. december 31-e után született és legalább 38 év szolgálati időt szerzett.

Csökkentett összegű előrehozott nyugdíj jár annak, akinek a születési éve szerint meghatározott szolgálati idejéből legfeljebb öt év hiányzik.

2009. január 1-jét követően azonban már nemenként egységesek lesznek a feltételek : 59 év és legalább 40 év szolgálati idő, illetve **2012 után** 60 év és legalább 41 év szolgálati idő lesz szükséges.

2008-tól az előrehozott (korhatár alatti) öregségi nyugdíj igénybevételének feltétele lesz a biztosítás alapjául szolgáló jogviszony megszüntetése is, vagyis ilyen nyugdíj akkor lesz megállapítható, ha a biztosított – az életkori és a szolgálati idő feltétel mellett – teljesíti ezt a kritériumot is. (A vállalkozói körben a jog-viszony átalakul kiegészítő tevékenységet folytató vállalkozói jogviszonnyá.)

Ha a megszüntetett jogviszony helyébe egy új jogviszony lép, akkor arra 2008-tól már szintén új szabályok vonatkoznak. E szabályok lényege, hogy mindazoknak, akik 62 éves koruk betöltése előtt öregségi nyugdíjasként (ideértve az előrehozott nyugdíjasok mellett a koregedményes és a korengedményes nyugdíjasokat, az ún. bányásznyugdíjban és a művésznyugdíjban részesülőket, továbbá a rájuk vonatkozó speciális szabályok szerint a szolgálati nyugdíjasokat is) kereső tevékenységet folytatnak, bizonyos nagyságú munkajövedelem megszerzése után szüneteltetniük kell saját jogú nyugdíjukat.

A rendelkezések szerint az egyes naptári éveket külön-külön kell vizsgálni. A nyugdíjas minden évben rendelkezik egy éves „keretösszeggel”, amely az év első napján érvényes minimálbér 12-szerese. Mindaddig, amíg az

adott évi (járulékalapot képező) keresete ezen keretösszegegen belül marad, keresete mellett a nyugdíjat is korlátozás nélkül felveheti. Ha azonban keresete meghaladja a keretösszeget, a következő hónaptól az év végéig nyugdíját szüneteltetnie kell. (Ha a keretösszeg túllépésére decemberben kerül sor, a decemberi nyugdíjat vissza kell fizetni.) E korlátozás megszűnik a 62. életév betöltésekor.

Mindazokra, akik 2007. december 31-én már saját jogú nyugdíjasok, a nyugdíj és a kereset együttes igénybevételére vonatkozó fenti korlátozás **2010. január 1-jétől** vonatkozik, ha akkor még 62 év alattiak.

Korkedvezményes és korengedményes nyugdíj

A nyugdíjkorhatár betöltése előtti nyugdíjba vonulás további lehetőségei:

- a korkedvezményes és
- a korengedményes nyugdíj.

A szervezet fokozott igénybevételével járó, továbbá az egészségre különösen ártalmas munkát végzők **korkedvezményre** jogosultak. A korkedvezmény azt jelenti, hogy az érintett személyre a születési éve szerinti előírt nyugdíjkorhatár a megszerzett korkedvezményes idővel csökken.

A 2006. évi CXIX. törvény – a korkedvezményes nyugdíjazás új rendszerével összefüggésben – 2007. január 1-jei hatállyal módosította a társadalombiztosítási nyugellátásról szóló 1997. évi LXXXI. törvényt. A módosítás a 2007-2010-es időszakra a korkedvezményes idő szerzésére vonatkozó munkaköri feltételeket (a legfontosabb szabályokat az eddigi kormányrendeleti szintről törvényi szintre emelve) lényegében változatlanul hagyta; kimondva, hogy a 2011. január 1-jével kezdődő időszakra vonatkozóan a korkedvezményre jogosító feltételek meghatározásáról külön törvény rendelkezik.

Ugyanakkor a korkedvezményes idő szerzés új, már **2007. január 1-jétől** hatályos feltételét a társadalombiztosítás ellátásaira és a magánnyugdíjra jogosultakról, valamint e szolgáltatások fedezetéről szóló 1997. évi LXXX.

törvény módosítása rögzíti. Eszerint ekkortól a munkáltatónak **13 %-os** mértékű külön **korkedvezmény-biztosítási járulékot** kell fizetnie a korkedvezményes munkakörben dolgozó biztosított által e munkakörben elért kereset után. Ezt a járulék-fizetési kötelezettséget a központi költségvetés 2007-ben 100, 2008-ban 75, 2009-ben 50, 2010-ben pedig 25 %-os mértékben átvállalja.

A fentiekől eltérően a **korengedményes** nyugdíjazási lehetőség egy foglalkoztatáspolitikai célú intézmény, amelynek költsége a foglalkoztatót terheli. A megfelelő hosszú szolgálati idő birtokában az öregségi nyugdíjkorhatárnál legfeljebb öt évvel fiatalabb munkavállaló és a munkáltatója megállapodhat abban, hogy a munkáltató az előrehozott öregségi nyugdíjkorhatárig egy összegben befizeti a nyugdíj összegét, és ennek terhére folyósítják a korengedményes nyugdíjat a munkavállalónak.

A korengedményes nyugdíjazás kérdésében egyoldalúan egyik fél sem dönthet, kivéve, ha erre vonatkozóan kollektív szerződés rendelkezik. Ez utóbbi esetben az ott szabályozott feltételek az irányadóak.

A korengedményes nyugdíjazás szabályait **181/1996. (XII. 6.) Korm. rendelet** szabályozza, a társadalombiztosítási nyugdíjrendszernek ez nem képezi részét.

Rokkantsági nyugdíj

Rokkantsági nyugdíjra az szerezhethet jogosultságot aki:

- egészségromlás, illetőleg testi vagy szellemi fogyatkozás következtében munkaképességét legalább 67 százalékos mértékben elvesztette (és ebben az állapotában javulás egy évig nem várható),
- az életkorára előírt szolgálati időt megszerezte,
- rendszeresen nem dolgozik, vagy keresete lényegesen kevesebb a megrokkánás előtti kereseténél.

A rokkantsági nyugdíjhoz szükséges szolgálati idő életkoronként van meghatározva. Nyilvánvalóan egy fiatal korban bekövetkezett rokkantság esetén nem lehet olyan hosszú szolgálati időt megkövetelni, mint annál,

aki például közvetlenül az öregségi nyugdíjra jogosító korhatár betöltése előtt válik rokkanttá. A rokkantsági nyugdíj mértéke a megrokkánás időpontjában betöltött életkortól, a nyugdíj megállapításáig megszerzett szolgálati idő hosszától és a rokkantság fokától függ. A rokkantság fokának megfelelően:

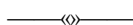
- a III. rokkantsági csoportba tartozik az, aki rokkant (munkaképességét 67 százalékos mértékben elveszítette), de nem teljesen munkaképtelen,
- a II. rokkantsági csoportba tartozik az, aki teljesen munkaképtelen, de mások gondozására nem szorul,
- az I. rokkantsági csoportba tartozik az, aki teljesen munkaképtelen, és mások gondozására szorul.

A keresetet a rokkantsági nyugdíjra jogosultság szempontjából abban az esetben lehet a megrokkánás előttinél lényegesen kevesebbnek tekinteni, ha a keresetnek a magánszemélyek jövedelemadójaival csökkentett összege legalább 20 százalékkal alacsonyabb, mint a nyugdíj alapját képező átlagkereset valorizált összege. Nem tekinthető rendszeres munkavégzésnek, ha valaki a munkakörére megállapított teljes munkaidőnél rövidebb munkaidőben dolgozik, ha pedig már a megrokkánást megelőzően is rövidebb munkaidőben dolgozott, akkor a munkaideje a megrokkánását követően tovább csökken.

A szolgálati időre, a nyugdíj alapját képező keresetre - általában - az öregségi nyugdíjra vonatkozó szabályokat kell alkalmazni (pl.: adóval csökkentett kereset, valorizáció, sávós degresszió).

Baleseti rokkantsági nyugdíj

Baleseti rokkantsági nyugdíjra az jogosult, aki munkaképességét hatvanhét százalékban túlnyomóan üzemi baleset vagy foglalkozási betegség következtében elvesztette és rendszeresen nem dolgozik, vagy keresete lényegesen kevesebb a megrokkánás előtti kereseténél.



Hozzá tartozói nyugellátások

- özvegyi nyugdíj
 - ideiglenes özvegyi nyugdíj
 - özvegyi nyugdíj
- árvaellátás
- szülői nyugdíj
- hozzátartozói baleseti nyugellátások
 - baleseti özvegyi nyugdíj
 - baleseti árvaellátás
 - baleseti szülői nyugdíj

Özvegyi nyugdíj

Özvegyi nyugdíjat a házastárs, az elvált házastárs és az élettárs kaphat. Az élettársra és az elvált házastársra szigorúbb szabályok vonatkoznak!

Ideiglenes özvegyi nyugdíj fő szabályként a jogszerző halálától számított egy évig jár, annak akinek a házastársa öregségi, rokkantsági nyugdíjasként halt meg, vagy az öregségi-rokkantsági nyugdíjhoz szükséges szolgálati időt megszerezte. Az elhunyt jogán árvaellátásra jogosult, másfél évesnél fiatalabb gyermeket eltartó özvegynek az árva 18 hónapos életkorának betöltéséig jár az ideiglenes özvegyi nyugdíj. Fogyatékos vagy tartósan beteg gyermek esetén az ideiglenes özvegyi nyugdíj azonos feltétellel a gyermek harmadik születésnapjáig folyósítható.

Az ideiglenes özvegyi nyugdíj megszűnését követően özvegyi nyugdíjra az jogosult, aki házastársa halálakor:

- a reá irányadó öregségi nyugdíjra jogosító életkort betöltötte, vagy
- rokkant, vagy
- házastársa jogán legalább két árvaellátásra jogosult gyermek ellátásáról gondoskodik, vagy csak egyről, de az tartósan beteg vagy súlyosan fogyatékos.

Az özvegyi nyugdíj akkor is jár, ha az erre jogosító feltételek valamelyike a házastárs halálától számított tíz éven belül bekövetkezik.

Az ideiglenes özvegyi nyugdíj egyébként annak a nyugdíjnak az **60%-a**, amely az elhunytat öregségi nyugdíjként, rokkantsági nyugdíjként vagy baleseti rokkantsági nyugdíjként halála előtti időpontban megillette, vagy megillette volna.

Az ideiglenes özvegyi nyugdíj megszűnését követően járó özvegyi nyugdíj mértéke a saját jogú nyugellátásban nem részesülő, öregségi nyugdíjra jogosító korhatárt betöltött vagy rokkant özvegy esetén **60%-a**, saját jogú nyugellátásban részesülő, továbbá az elhunyt jogán két árvaellátásra jogosult gyermekről gondoskodó özvegy esetén **30%-a** annak a nyugdíjnak, amely az elhunytat öregségi vagy rokkantsági nyugdíjként a halál időpontjában megillette vagy megillette volna.

Az özvegyi nyugdíj az özvegy keresetére, saját jogú öregségi-, rokkantsági-, baleseti rokkantsági nyugdíjának összegére tekintet nélkül jár. Az özvegyi nyugdíjra való jogosultság megszűnik, ha az özvegy a reá irányadó öregségi nyugdíjra jogosító korhatár betöltése előtt házasságot köt. A rokkantság címén megállapított özvegyi nyugdíjra való jogosultság megszűnik, ha az özvegy már nem rokkant. Az árvaellátásra jogosult gyermekek tartása címén megállapított özvegyi nyugdíjra jogosultság akkor szűnik meg, ha már egyik gyermeket sem illeti meg árvaellátás.

Árvaellátás

Árvaellátásra az a gyermek jogosult – ideértve a házasságban vagy az élettársi közösségben együtt élők egy háztartásban közösen nevelt, korábbi házasságból, élettársi együttélésből származó gyermeket is – akinek szülője a haláláig az öregségi, a rokkantsági nyugdíjhoz szükséges szolgálati időt megszerezte, vagy öregségi-, rokkantsági nyugdíjasként halt meg. Az örökbefogadott gyermek vér szerinti szülője jogán árvaellátás nem jár kivéve, ha a gyermeket a vér szerinti szülő házastársa fogadta örökbe.

Árvaellátás jár a testvérnek és az unokának is, ha őt az elhunyt saját háztartásában eltartotta, és a gyermeknek tartásra köteles és képes hozzátartozója nincs.

Az árvaellátás az árva tizenhatodik életévének betöltéséig jár. Ha az árva oktatási intézmény nappali tagozatán tanul, az árvaellátás a tanulmányok időtartamára, de legfeljebb huszonöt éves életkorának betöltéséig jár (Ha az árva jogosultságának a megszűnése előtt megrokkann, a rokkantság tartamára az árvaellátás életkorra tekintet nélkül megilleti.) Nem érinti az árvaellátásra való jogosultságot, ha az árva, vagy életben maradt szülője házasságot köt, vagy az árvát örökbe fogadják. Az árvaellátás annak a nyugdíjnak a 30 százaléka, ami az elhunytat öregségi-, rokkantsági-, baleseti rokkantsági nyugdíjként halála időpontjában megillette, vagy megillette volna. 60 százalékos mértékű árvaellátás jár annak a gyermeknek, akinek mindkét szülője meghalt, illetve, akinek életben levő szülője rokkant.

Szülői nyugdíj

Szülői nyugdíjra az a szülő jogosult, akinek gyermeke az öregségi, illetve a rokkantsági nyugdíjhoz szükséges szolgálati időt megszerezte vagy öregségi, rokkantsági nyugdíjasként halt meg, amennyiben:

- a szülő gyermekének a halálakor rokkant volt, vagy a hatvanötödik életévét betöltötte, és
- a szülőt a gyermek a halálát megelőzően egy éven át túlnyomó részben eltartotta.

E feltételek megléte mellett szülői nyugdíjra jogosult az a nevelőszülő is, aki a nevelt gyermeket tíz éven át eltartotta. Annak a szülőnek, aki gyermeke halálakor nem volt rokkant, szülői nyugdíj csak abban az esetben jár, ha az elhalálozástól számított tíz éven belül megrokkann és tartásra köteles és képes hozzátartozója nincs. A hatvanötödik életévét betöltő szülőt orvosi vizsgálat nélkül is rokkantnak kell tekinteni a szülői nyugdíjra jogosultság szempontjából. A szülői nyugdíjra vonatkozó rendelkezéseket a nagyszülőre és unokára is megfelelően alkalmazni kell.

Baleseti hozzátartozói nyugellátás

Baleseti hozzátartozói nyugellátás a hozzátartozónak akkor jár, ha a sérült üzemi baleset következtében halt meg. A baleseti rokkantsági nyugdíjas hozzátartozóit megilleti a baleseti hozzátartozói nyugellátás akkor is, ha a nyugdíjas nem az üzemi baleset következtében halt meg.

A baleseti sérült hozzátartozóit a baleseti nyugellátás megilleti akkor is, ha a sérült a baleseti táppénz folyósításának a tartama alatt halt meg ugyan, de nem az üzemi baleset következtében, amennyiben vélelmezhető, hogy életben maradása esetén baleseti rokkantsági nyugdíjra lett volna jogosult.

Hozzátartozói nyugellátásként ideiglenes özvegyi nyugdíj, ennek megszűnése után özvegyi nyugdíj, árvaellátás, szülői nyugdíj állapítható meg az erre vonatkozó szabályok szerint, azzal az eltéréssel, hogy a hozzátartozót a baleseti hozzátartozói nyugellátás a jogszerző szolgálati idejére tekintet nélkül megilleti. S miután a baleseti rokkantsági nyugdíj önmagában is sokkal kedvezőbb, mint a rokkantsági nyugdíj, a baleseti hozzátartozói nyugellátások is kedvezőbbek, mint a nem üzemi baleseten alapulók.



2007. évi aktualitások

(a dőlt betűvel szedett szakaszok nem idén lépnek életbe)

1. Nyugdíjkorrekciós törvény

A **nyugdíjak korrekciós célú emeléséről szóló 2005. évi CLXXIII. törvény** idei aktualitása, hogy a saját jogú nyugdíjjal nem rendelkező özvegyek nyugdíjának mértéke az eddigi 55 %-ról 60 %-ra emelkedik.

Az 1988. január elseje előtt megállapított saját jogú nyugdíjak a nőknél 5 %-kal, a férfiaknál 3 %-kal nőnek. Ezen felül a magas szolgálati idővel rendelkezők további emelést kapnak: a 29 évnél (nők esetében már 27 évnél) több szolgálati idővel rendelkezők többletvenként további 0,5 %-ot, de legfeljebb további 10 %-ot kapnak.

Nyugdíjkorrekciós lépések 2006-2010 között

bevezetés éve	az emelés mértéke	jogosultak	érintettek száma	átlagos emelés	költségvetési igény
1. 2006	50-ről 55%-ra	saját jogú nyugdíjjal nem rendelkező özvegyi nyugdíjasok	180-190 ezer	3600-3600	8+8 milliárd
2. 2007	55-ről 60%-ra				
3. 2007	nők 5 százalékkal, férfiak 3 százalékkal, 29 (nőknél 27) évnél több szolgálati idővel rendelkezők többletvenként további 0,5 százalékkal, de legfeljebb további 10 százalékkal	88 előttiek	670-680 ezer	3400	27 milliárd
4. 2008	4% + a 29 évnél több szolgálati idővel rendelkezők többletvenként további 0,5 százalékkal, de legfeljebb további 10 százalékkal	91-96 közöttiek	760 ezer	4000	37 milliárd
5. 2009	2%	88-90 közöttiek	320 ezer	1200	4,5 milliárd
6. 2009	4%	92-95 közöttiek újból	490 ezer	2200	13 milliárd
7. 2009	4%	97-98 közöttiek	160 ezer	2300	4,5 milliárd
8. 2010	külön jogszabályban foglaltak szerinti további emelés	1991-től rokkantsági nyugdíjasok	540 ezer	5000	32 milliárd

2. Éves emelési szabályok

224/2006. (XI. 20.) Korm. rendelet a nyugellátások és a baleseti járadék emeléséről. Ez tartalmazta többek között a 2007. január elsejétől hatályos

- 4 %-os emelésen kívül
- az öregségi nyugdíj és legkisebb összegét (26.830.-),
- az árvaellátás legkisebb összegét (22.780.-),
- a legkisebb rokkantsági és baleseti rokkantsági nyugdíjakat csoportonként (26.830.-, 28.040.-, 29.070.-, baleseti: 26900.-, 28.260.-, 29.230.-)
- valamint a saját jogú és özvegyi nyugdíj együttfolyósítási összeghatárát (59.110.-)

Ennek a rendeletnek a párja a **nyugdíjszerű rendszeres szociális ellátások emeléséről szóló 225/2006. (XI. 20.) Korm. rendelet**, amely tartalmazza az átmeneti járadék, az egészségkárosodási járadék, a rokkantsági járadék, a rendszeres szociális járadék, a központi szociális segély, a házastársi pótlék és egyes kárpótlási ellátások, valamint a nemzeti helytállásért pótlék emelését.

A vizitdíj bevezetése miatt nem sokkal később újabb rendelet jelent meg: a **nyugellátásoknak és a nyugdíjszerű rendszeres szociális ellátásoknak a vizitdíj bevezetésével összefüggő emeléséről szóló 329/2006. (XII. 23.) Korm. rendelet**, amely többek között a minimálnyugdíj alatti ellátásokat 300.-, az a feletti, de a minimálnyugdíj kétszeresét el nem érő ellátásokat 200.- forinttal rendelte megemelni, február 15-étől. Ezzel egy időben a minimálnyugdíj mértéke is változott: a január elsejétől hatályos 26.830 forintról **27.130** forintra. Szintén emelkedtek a rokkantsági, a baleseti rokkantsági nyugdíj és az árvaellátás legkisebb összegei. A jogosultakat 2007. februárjában az emelési összeg fele illeti meg.

3. Degresszió és valorizáció változása és egyéb nyugdíjintézkedések

Ugyancsak menetrendszerű a degresszió és a valorizáció aktuális számaikat tartalmazó rendelet megjelenése. Ez most a **327/2006. (XII.23.) Korm. rendelet** a TnyR. módosításáról.

A Tny. előírásai szerint a nyugdíj alapját képező havi átlagkereset megállapítása előtt a nyugdíjazást megelőző harmadik év előtti naptári években elért kereseteket a nyugdíjazást megelőző második naptári év

kereseti szintjéhez kell igazítani. A 2007. január 1-jétől vagy azt követő időponttól megállapított nyugdíjknál a 2003. évben és azt megelőzően elért – személyi jövedelemadóval csökkentett – kereseteket a 2005. évi nettó kereseti szintre kell felszorozni. A 2005. évi nettó keresetnövekedés 10,1% volt, tehát ezzel a mértékkel növekednek az ún. valorizációs szorzószámok. Az új szorzószámokat a TnyR-nek a hivatkozott Korm. rendelet 1. számú mellékletével megállapított, új, 2. számú melléklete tartalmazza. A teljes valorizálásra való átállás szabályait ld. „**A nyugdíjszámítási szabályok változása**” cím alatt.

2007. január 1-jei időponttal vagy azt követően megállapított nyugdíjknál a keresetek **degresszív** beszámításának sávhatárai – a Tny. 17. §-ában foglaltaknak megfelelően a 2006. év I-III. naptári negyedévi és a 2005. év IV. negyedévi országos nettó átlagkereset-növekedés, továbbá az ehhez hozzászámított évenkénti nyolcszázalékos növelés együttes mértékének alapulvételével – 16 százalékponttal emelkednek. A Tny. előírásából következően a 30 százalékos sávhatár megszűnik. A Tny. előírásainak megfelelő, érvényes sávhatárokat a hivatkozott Korm. rendelet 2. §-a tartalmazza.

A TnyR. módosításáról részletes, közérthető tájékoztató található az ONYF honlapján (Megállapítási aktualitások).

4. A nyugdíj mellett kereső tevékenységet folytatókat érintő rendelkezések

A társadalombiztosítási nyugellátásról szóló 1997. évi LXXXI. törvényt (Tny.) módosító **2006. évi CVI. törvény** rendelkezései nyomán, 2007-től a saját jogú nyugdíjasként folytatott kereső tevékenységre is kiterjed a nyugdíjbiztosítás. A nyugdíjasnak **2007. április 1-jétől** (önkéntes vállalással már 2007. január 1-jétől) a megszerzett (járulékalapot képező) munkajövedelméből 8,5 %-os egyéni nyugdíjjárulékot kell fizetnie (erről egy másik törvény rendelkezik), ugyanakkor e járulékfizetés ellenében a nyugdíjas további nyugdíjjogokat szerez. Ez azt jelenti, hogy minden így megszerzett 1 évnyi szolgálati idő után a nyugdíjas kérelmére a nyugdíját – az éves rendszeres emeléseken túl – meg kell emelni. Az emelés nagysága a nyugdíjasként megszerzett szolgálati idő alatt elért, járulékalapot képező kereset, jövedelem átlagának 0,4 %-a.

Nem változott az a rendelkezés, miszerint a saját jogú nyugdíjas foglalkoztatott 4 %-os egyéni természetbeni egészségbiztosítási járulék fizetésére is kötelezett.

Egy korábbi törvénymódosítás alapján a nyugdíj 2007-től olyan adóterhet nem viselő járandóság, amely összevonandó a nyugdíjas egyéb, összevonási kötelezettség alá eső jövedelmeivel. Maga a nyugdíj 0-kulcsos, tehát nincs utána személyi jövedelemadó fizetési kötelezettség, azonban az egyéb, a nyugdíjjal összevont jövedelmek adóterhét a nyugdíj összegére tekintettel kell meghatározni.

5. A korhatár alatti nyugdíjasok munkavégzését érintő változások (2006. évi CVI. törvény)

2008-tól az előrehozott (korhatár alatti) öregségi nyugdíj igénybevételének feltétele lesz a biztosítás alapjául szolgáló jogviszony megszüntetése. Vagyis ilyen nyugdíj akkor állapítható meg, ha a biztosított – az életkori és a szolgálati idő feltétel mellett – teljesíti ezt a kritériumot is. (A vállalkozói körben a jogviszony átalakul kiegészítő tevékenységet folytató vállalkozói jogviszonnyá.)

Ha a megszüntetett jogviszony helyébe egy új jogviszony lép, akkor arra 2008-tól már szintén új szabályok vonatkoznak. E szabályok lényege, hogy mindazoknak, akik 62 éves koruk betöltése előtt öregségi nyugdíjasként, ideértve

- az előrehozott ill. csökkentett összegű előrehozott öregségi nyugdíjat,
- a karkedvezményes nyugdíjat,
- a korengedményes nyugdíjat,
- az ún. bányásznyugdíjat és
- a művésznyugdíjat, továbbá
- a rájuk vonatkozó - külön törvény szerinti - eltérő nyugdíjkorhatárra vonatkozó szabályokra figyelemmel, a fegyveres szervek hivatásos állományú tagjainak szolgálati nyugdíját is,

kereső tevékenységet folytatnak, bizonyos nagyságú munkajövedelem megszerzése után szüneteltetniük kell saját jogú nyugdíjukat. A szüneteltetés alatt az érintett nyugdíjasnak minősül, tehát járnak neki az utazási és egyéb kedvezmények. A szüneteltetés alatti nyugdíjemelést az ellátás újbóli folyósításának idejétől kapja meg. Jogosultságát a 13. havi

nyugdíjra nem veszi el, de a 13. havi nyugdíj aktuális részletét csak akkor kapja meg, ha az adott hónapban (márciusban és novemberben) folyósítják a nyugdíját

A rendelkezések szerint az egyes naptári éveket külön-külön kell vizsgálni. A nyugdíjas minden évben rendelkezik egy éves „keretösszeggel”, amely az év első napján érvényes minimálbér 12-szerese. Mindaddig, amíg az adott évi (járulékalapot képező) keresete ezen keretösszegegen belül marad, keresete mellett a nyugdíjat is korlátozás nélkül felveheti. Ha azonban keresete meghaladja a keretösszeget, a következő hónaptól az év végéig nyugdíját szüneteltetnie kell. (Ha a keretösszeg túllépésére decemberben kerül sor, a decemberi nyugdíjat vissza kell fizetni.) E korlátozás megszűnik a 62. életév betöltésekor.

Mindazokra, akik 2007. december 31-én már saját jogú nyugdíjasok, a nyugdíj és a kereset együttes igénybevételére vonatkozó fenti korlátozás 2010. január 1-jétől vonatkozik, ha akkor még 62 év alattiak.

6. Az előrehozott öregségi nyugdíj szabályainak további változásai (2006. évi CVI. törvény)

2009-től a férfiak és a nők számára egységesen az előrehozott öregségi nyugdíjra jogosító legalacsonyabb életkor 59 év lesz. Csökkentés nélküli előrehozott öregségi nyugdíjra az jogosult, akinek legalább 40 év szolgálati ideje van. Akinek e 40 évből legfeljebb 3 év hiányzik, az a hiányzó szolgálati évek számától függő mértékben és a korhatárig hátralévő idő hosszával arányosan csökkentett nyugdíjra lesz jogosult. A csökkentés természetesen végleges! Értelemszerűen tovább él az a szabály, hogy az előrehozott nyugdíj igénybevételének feltétele a biztosítás alapjául szolgáló jogviszony előzetes megszüntetése.

A 2006. végén elfogadott törvény az öregségi nyugdíj előrehozásának feltételrendszerét 2013-tól módosítja. Ennek lényege, hogy az előrehozott nyugdíj mindkét nem számára legkorábban 60 éves életkorban vehető igénybe és a csökkentés nélküli előrehozott öregségi nyugdíj szolgálati idő feltétele 41 évre emelkedik (a csökkentett előrehozott nyugdíjé marad a 37 év).

**Előrehozott-, csökkentett összegű előrehozott
öregségi nyugdíjra jogosultság feltételeinek alakulása**

A jogosultság alakulása nemenként és évenként	Születés éve	Kezdő időpontja	Csökkentés nélküli nyugdíjhoz szükséges szolgálati idő (év)	Csökkentett
NŐ				
2006-ban	1946	56. születésnaptól	38	33
2007-ben	1947	57. születésnaptól		
	1948			
	1949			
	1950			
FÉRFI				
2006-ban	1946	60. születésnaptól	38	33
2007-ben	1947			

Kedvezmények a jogosultságnál:

- gyermekkedvezmény
- folyósítási kedvezmény
- kordkedvezmény

[Tny. 11. §. (2) bek., 11/A. §.]

a jogosultság szempontjából szolgálati időként kell figyelembe venni a rokkantsági nyugdíj, baleseti rokkantsági nyugdíj folyósításának időtartamát

A jogosultság alakulása nemenként és évenként	Születés éve	Kezdő időpontja	Csökkentés nélküli nyugdíjhoz szükséges szolgálati idő (év)	Csökkentett
NŐ				
2008-ban	1951	57. születésnaptól	38	33
FÉRFI				
2008-ban	1948	60. születésnaptól	38	33
ÉS				
az 1997. évi LXXX. törvény (Tbj.) 5. §-a szerinti biztosítással járó jogviszonyban nem áll.				

Kedvezmények a jogosultságnál:

- gyermekkedvezmény
- folyósítási kedvezmény
- kordkedvezmény

[Tny. 11. §. (2) bek., 11/A. §.]

A jogosultság alakulása nemenként és évenként	Születés éve	Kezdő időpontja	Csökkentés nélküli nyugdíjhoz szükséges szolgálati idő (év)	Csökkentett
FÉRFI				
2009-ben	1949	2009. január 1-jétől	40 év	37 év
	1950	59. születésnaptól		
2010-ben	1951			
NŐ és FÉRFI				
2011-ben	1952	59. születésnaptól	40 év	37 év
2012-ben	1953			
ÉS				
az 1997. évi LXXX. törvény (Tbj.) 5. §-a szerinti biztosítással járó jogviszonyban nem áll.				

Kedvezmény a jogosultságnál:

- kordkedvezmény
- [Tny. 11. §. (2) bek.]

A jogosultság alakulása nemenként és évenként	Születés éve	Kezdő időpontja	Csökkentés nélküli nyugdíjhoz szükséges szolgálati idő (év)	Csökkentett
NŐ és FÉRFI				
2013-ban	-	60. születésnaptól	41 év	37 év
2014-ben és ezt követően	1954			
ÉS				
az 1997. évi LXXX. törvény (Tbj.) 5. §-a szerinti biztosítással járó jogviszonyban nem áll.				

7. A nyugdíjszámítási szabályok változása

Teljes valorizáció. Ugyancsak a Tny-t módosító **2006. évi CVI. törvény** rendelkezései nyomán, a **2008. január 1-jétől** kezdődő időszakban újonnan megállapítandó saját jogú nyugdíjakat már az ún. teljes valorizálás alapján kell kiszámítani. Ez a következőt jelenti. A nyugdíjat az 1988. január 1-jétől a nyugdíjazásig elért keresetek, jövedelmek átlagából kell kiszámítani. Ennek során természetesen a régebbi, az akkori alacsonyabb nominális színvonalat tükröző kereseteket aktuális nominális szinten kell számításba venni. Ez a valorizálás.

A mai részleges valorizálás javítását a következő példával lehet szemléletessé tenni. Ha valaki például 2008. január 1-jén megy nyugdíjba, 1988. és 2007. közötti kereseteit a mai szabályok szerint úgy kellene valorizálni, hogy az 1988-2004-es időszakban elért keresetei 2006-os szintűre emelkednek, a 2005-ös, a 2006-os és a 2007-es pedig maradna eredeti nagyságában. A 2008-as új valorizációs szabály szerint viszont az 1988. és 2006. közötti keresetek mindegyike 2007-es szintűre emelkedik. Mindez növelően hat az induló nyugdíjak színvonalára és összességében 2,5-4,5 %-os növekedést jelent

Nettósítás. Ellentétesen hat viszont az induló nyugdíjszínvonalra (10-15 %-os csökkentést okozva a nettóban), hogy **2008-tól** a nyugdíjak kiszámításánál figyelembe vett kereseteket, jövedelmeket nemcsak azok személyi jövedelemadó tartalmával kell csökkenteni, hanem a keresetektől levont járulékok összegével is, ideértve az egyéni nyugdíjjárulékot, a magánnyugdíjpénztári tagdíjat, az egyéni egészségbiztosítási járulékot és a – Munkaerőpiaci Alapba fizetendő – munkavállalói járulékot.

Az 1988 óta a nyugdíjazásig elért kereseteket, jövedelmeket az azok megszerzésekor érvényes mindenkori szabályok szerinti járulékoszegeknek megfelelően kell csökkenteni. A levonandó személyi jövedelemadót a kereseteknek a fentiek szerinti, járulékokkal csökkentett összegére vonatkozóan kell kiszámítani.

A hosszú szolgálati idővel rendelkezők teljesítményének magasabb fokú elismerését biztosítja, hogy 40 év szolgálati idő felett minden további szolgálati év a jelenlegi 1,5 % helyett 2,0 %-os többletet biztosít az ún. nyugdíjskálán. Vagyis míg jelenleg pl. 42 év esetén a nyugdíj 83 %-a a nyugdíj alapjául szolgáló átlagkeresetnek, addig 2008-tól ez a mérték 84 % lesz. Az érintetteknek (kb. évi 20-25 ezer fő) 1%-os nyugdíjnövelést jelent.

Résznyugdíj megszűnése. 2009-től megszűnik a résznyugdíj intézménye: 15 év szolgálati idő alapján öregségi nyugdíj már nem állapítható meg.

8. A karkedvezményes nyugdíjazás új rendszere

A **2006. évi CXIX. törvény** a karkedvezményes nyugdíjazás új rendszerével összefüggésben – 2007. január 1-jei hatállyal – szintén módosította a Tny-t.

A törvénymódosítás a 2007-2010-es időszakra a karkedvezményes idő szerzésére vonatkozó munkaköri feltételeket – a legfontosabb szabályokat az eddigi kormányrendeleti szintről törvényi szintre emelve – lényegében változatlanul hagyta; kimondva, hogy a 2011. január 1-jével kezdődő időszakra vonatkozóan a karkedvezményre jogosító feltételek meghatározásáról külön törvény rendelkezik.

Ugyanakkor a karkedvezményes idő szerzés új, már 2007. január 1-jétől hatályos feltételét a társadalombiztosítás ellátásaira és a magánnyugdíjra jogosultakról, valamint e szolgáltatások fedezetéről szóló 1997. évi LXXX. törvény (Tbj.) módosítása rögzíti. Eszerint ekkortól a munkáltatónak 13 %-os mértékű külön **karkedvezmény-biztosítási járulékot** kell fizetnie a karkedvezményes munkakörben dolgozó biztosított által e munkakörben elért kereset után.

Ezt a járulék-fizetési kötelezettséget a központi költségvetés 2007-ben 100, 2008-ban 75, 2009-ben 50, 2010-ben pedig 25 %-os mértékben átvállalja.

8. A 2191/2006. (XI. 15.) Korm. határozat a megváltozott munkaképességű személyek ellátó alrendszerei összehangolt átalakításának programjáról

A kormány e határozatában kifejti, hogy az egészségkárosodott, fogyatékos, illetve a megváltozott munkaképességű emberek számára olyan új ellátó rendszert kell kialakítani, amelyben rehabilitálható (illetve a veleszületett fogyatékossgal rendelkezők esetében a habilítálható) személyek számára a foglalkoztatás az elsődleges megoldás. Ezzel összhangban az ellátások rendszerét úgy kell kialakítani, hogy az aktív korú személyek közül csak azok részesüljenek rokkantsági nyugellátásban, akik teljes értékű munka vállalására rehabilitációval sem tehetők képessé.

Ennek eszközei a következők:

- a) az egészségkárosodás és a komplex rehabilitációs szükséglet új, az orvosszakértői minősítési rendszer helyébe lépő **komplex szakértői minősítési és egyéni szükségletfeltáró rendszerének** kiépítése;
- b) a rehabilitációra ösztönző **új ellátás (rehabilitációs járadék)** bevezetése a munkaképtelenség átmeneti állapotában;
- c) az egészségügyi, a szociális és a foglalkozási **rehabilitációs szolgáltatások egységes rendszerbe illesztése**, illetve bővítése, továbbá egyes ellátások alanyi jogúvá tétele;
- d) a megváltozott munkaképességű személyek **foglalkoztatása bővítésének elősegítése új támogatási formák** bevezetésével és munkáltatók rehabilitációs kötelezettségeinek növelése.

A fenti cél elérése érdekében az aktív korú, a munka világával a kapcsolatukat el nem veszített, jelentős megmaradt munkavégző képességgel rendelkező, rokkantsági nyugellátást kérelmezők körében az eljárás során indokolt a rokkantsági nyugellátás helyett a **rehabilitációs járadék** bevezetése. A jelenleg rokkantsági nyugellátásban részesülők körében a soron következő felülvizsgálat alkalmával kell döntenie az ellátás fenntartásáról vagy a rehabilitációs járadék megállapításáról.

A rokkantsági nyugellátásra jogosultak vonatkozásában a rokkantsági nyugdíj a jelenlegi rendszerben kerül folyósításra, számukra azonban kérelem alapján a rehabilitációs járadékra való átállás lehetőségét

biztosítani kell. A feladat megvalósítása érdekében - hatástanulmánnyal, modellszámításokkal és munkaerőpiaci prognózisokkal alátámasztott módon - elő kell készíteni és a kormány elé kell terjeszteni a rehabilitációs járadék bevezetéséről szóló törvény tervezetét.

A kormányhatározat a fentiekén kívül további feladatokat is meghatároz:

- Az aktív korúak rehabilitációs-rokkantsági ellátásához új társadalombiztosítási alágazat létrehozására a komplex rehabilitációs rendszer kiépítését követően kerülhet sor.
- Az új komplex szakértői és szükségletfeltáró minősítési rendszert, valamint a rehabilitációs szolgáltatások koordinálásának országos hálózatát a szociális és munkaügyi miniszter irányítása alá kerülő Országos Orvosszakértői Intézet bázisán kell kialakítani, ehhez meg kell teremteni a szükséges személyi és tárgyi feltételeket. Ezzel párhuzamosan elő kell készíteni az új komplex szakértői minősítési rendszer szabályozásáról és az eljárási rendről szóló kormányrendelet tervezetét.
- Elő kell készíteni a rehabilitációs szolgáltatások komplex rendszerét szabályozó kormányrendelet tervezetét.
- Országos, regionális és kirendeltségi (kistérségi) szinten egyaránt létre kell hozni, illetve meg kell erősíteni az Állami Foglalkoztatási Szolgálat rehabilitációval foglalkozó szervezeti egységeit, javítani tárgyi és személyi feltételeit. Ennek költségeit a 2007. évre szóló költségvetés előkészítése során a Munkaerőpiaci Alap költségvetésében kell megtervezni.
- A 2007-2013 közötti időszakra vonatkozó Humán Infrastruktúra Operatív Programban, az Emberi Erőforrások Fejlesztése Operatív Programban és a regionális operatív programokban prioritást kell biztosítani az új minősítési rendszer, a komplex rehabilitáció és az ágazati rehabilitációs szolgáltatások fejlesztését célzó programoknak, valamint a megváltozott munkaképességű, így különösen a rehabilitációs járadékban részesülő személyek szociális és rehabilitációs programjainak, ideértve a nem állami szervezetek bevonásával megvalósuló programokat is.
- Ki kell dolgozni, és el kell kezdeni a rehabilitációs folyamatba bekapcsolódó szakemberek feladatra felkészítő speciális

továbbképzését, valamint ki kell dolgozni a rehabilitációs szakemberek szakképzésének és felsőfokú alapképzésének programját.

- Ki kell dolgozni a komplex rehabilitációt segítő egészségügyi intézményhálózat szükségletekre épülő koncepcióját, szakmai standardjait, ki kell jelölni a feladatot végrehajtó, koordináló regionális szintű egészségügyi intézményeket, megteremtve a finanszírozás feltételeit.
- Felül kell vizsgálni a rehabilitációs hozzájárulás szabályozását a munkáltatókat érintő egyéb adó- és járulékfizetési terhekkel összefüggésben.

————»«————

A tájékoztató további oldalain a nyugdíjrendszerrel kapcsolatos gyakran ismétlődő kérdéseket ismertetjük.



Gyakran ismétlődő kérdések

I. Nyugdíjrendszerünkről általában

1. Mit jelent a vegyes nyugdíjrendszer?
2. Mit kell tudni a társadalombiztosítási nyugellátásokról?
3. Mi a jellemzője a magánnyugdíjrendszereknek?
4. A vegyes nyugdíjrendszerben mikortól vehető igénybe öregségi szolgáltatás?
5. A pénztártag megrokkánás esetén milyen szolgáltatási lehetőségek közül választhat?
6. A pénztártag halála esetén a hátramaradottak milyen ellátásban részesülhetnek?
7. Hogyan lehetséges a társadalombiztosítási nyugdíjrendszerbe való visszalépés?

II. A társadalombiztosítási nyugdíjrendszerben járó öregségi nyugdíj

8. Ki jogosult öregségi teljes nyugdíjra?
9. Ki kaphat öregségi résznyugdíjat?
10. Miként érvényesül a fokozatosság a korhatár emelésében?
11. Mit jelent az előrehozott öregségi nyugdíj?
12. Mikor kerül csökkentésre az öregségi nyugdíj?
13. Hogyan történik a nyugdíj csökkentése?
14. Az öregségi nyugdíjkorhatár betöltése után módosul-e a csökkentett összegű előrehozott öregségi nyugdíj?
15. Az előrehozott öregségi nyugdíj igénybevételénél milyen kedvezmények jöhetnek szóba?
16. Ki jogosult gyermekkedvezményre?
17. Mit jelent a gyermekkedvezmény?
18. Milyen mértékű a gyermekkedvezmény?
19. Milyen kedvezmények érvényesíthetőek az előrehozott és a csökkentett összegű előrehozott öregségi nyugdíjhoz szükséges szolgálati idő megállapításánál?
20. Milyen változás várható 2009. január 1-jétől az előrehozott öregségi nyugdíj feltételében?
21. Mitől függ az öregségi nyugdíj összege?

-
-
22. Mit jelent a minimálnyugdíj?
 23. Eltérhet-e a minimálbértől az öregségi nyugdíj összege?
 24. Mikor kevesebb az öregségi nyugdíj összege a minimum nyugdíj összegénél?
 25. Ki kaphat nyugdíjnövelést?
 26. Mennyi a nyugdíjnövelés mértéke?
 27. Hogyan alakul az öregségi nyugdíj összege, ha a nyugdíjigénylő nem kizárólag a társadalombiztosítási nyugdíjrendszerben fizetett nyugdíjjárulékot és a magánnyugdíj-pénztárban egyéni számláján lévő összeget - saját döntése alapján - nem utalták át a Nyugdíjbiztosítási Alap részére?
 28. Miként jelenik meg a nyugdíj kiszámításában a gyermekgondozási segélyezés és a sorkatonai szolgálat tartama?
 29. Mi az eljárás, ha az ellátást igénylőnek az átlagszámítási időszak - 1988. január 1-jétől a nyugdíj megállapításának kezdő napjáig - fele részében nincs keresete, jövedelme?
 30. Mivel igazolhatók a keresetekre vonatkozó adatok?
 31. Ki és milyen feltételek mellett kérheti a nyugdíja rögzítését?
 32. Milyen kedvezményt nyújt a nyugdíj rögzítése?
 33. Milyen kizáró rendelkezés érvényesül a rögzített nyugdíjnál?
 34. Megállapítható-e az öregségi nyugdíj a munkaviszony, köztisztviselői, közalkalmazotti jogviszony fennállása alatt?
 35. Igénybe vehető-e a nyugdíj a munkanélküli ellátás folyósításának ideje alatt?
 36. Mi az eljárás, ha az öregségi nyugdíjas üzemi balesetből vagy foglalkozási megbetegedésből eredő munkaképesség-csökkenése alapján baleseti rokkantsági nyugdíjra is megszerezte a jogosultságot?

III. Különleges nyugdíjjogosultságok

Bányásznyugdíj

37. Ki jogosult bányásznyugdíjra ?
38. Lehet-e jogosultságot szerezni bányásznyugdíjra külszínen végzett bányászati tevékenység esetén ?
39. Hol érvényesíthető a bányásznyugdíj-igény?

Egyes művészeti tevékenységeket folytatók jogosultsága öregségi nyugdíjra az irányadó öregségi nyugdíjkorhatár betöltése előtt

40. Mely művészeti tevékenységet végzőkre terjed ki a kedvezmény?
41. Melyek a jogosultság feltételei ?

IV. Korkedvezmény

42. Ki szerezhet korkedvezményre jogosultságot?
43. Melyek a korkedvezményre jogosultság feltételei?
44. Milyen korhatárhoz kell mérni az 1997. január 1-je előtt korkedvezményes öregségi nyugdíjra megszerzett jogosultságot?
45. Melyik jogszabály tartalmazza a korkedvezményre jogosító munkakörök (munkahelyek) jegyzékét?
46. Milyen speciális szabályok érvényesülnek a korkedvezményre jogosító idő számításánál?
47. Miként igazolható a korkedvezményre jogosító idő?
48. Mi a helyzet akkor, ha a korkedvezményes jegyzékben szereplő munkakör hatálya a gazdálkodó szervre nem terjed ki?
49. Mi a teendő, ha a munkakör azonosítása tekintetében vita merül fel?

V. A társadalombiztosítási nyugdíjrendszer keretében járó rokkantsági nyugdíj

50. Ki jogosult rokkantsági nyugdíjra?
51. Az egészségi állapottól függően hányféle csoportba tartoznak a rokkantak?
52. Mennyi a rokkantsági nyugdíjra jogosító szolgálati idő?
53. Mely esetben nem dolgozik rendszeresen az ellátást igénylő?
54. Mikor tekinthető a kereset a megrokkánás előtti keresetnél lényegesen kevesebbnek?
55. A rendszeres külföldi munkavégzés hatása a rokkantsági nyugdíjjogosultságra?
56. Kinek nem állapítható meg rokkantsági nyugdíj?
57. Kinek, milyen feltételek alapján jár rokkantsági résznyugdíj?

-
-
58. Megállapítható-e annak a jogosultsága, aki a megrokkánáskor betöltött életkora szerint szükséges szolgálati időt nem szerezte meg?
 59. Megállapítható-e a jogosultság annak, aki szolgálati idejének a kezdetét megelőző időtől rokkant, de az igénye előterjesztése időpontjában betöltött életkora szerinti szolgálati idővel még nem rendelkezik?
 60. Miként jelenik meg a fokozott gondoskodás a fiatal korban megrokkantak esetében?
 61. Hogyan kell meghatározni a szolgálati időt rokkantsági nyugdíj esetében, ha az igénylő a kedvezményre jogosító szolgálati idővel is rendelkezik?
 62. Mitől függ a rokkantsági nyugdíj összege?
 63. Miként befolyásolja a rokkantság súlyossága az ellátás összegét?
 64. Hány év szolgálati idő után azonos a III. rokkantsági csoport mértéke az öregségi nyugdíj mértékével?
 65. Melyek a rokkantsági nyugdíjak 2004. évi legkisebb összegei ?
 66. Mikor kevesebb a rokkantsági nyugdíj összege a minimum nyugdíj összegénél?
 67. Hogyan alakul a rokkantsági nyugdíj összege, ha a nyugdíjigénylő nem kizárólag a társadalombiztosítási nyugdíjrendszerben fizetett nyugdíjjárulékot és a magánnyugdíjpénztárban egyéni számláján lévő összeget - saját döntése alapján - nem utalták át a Nyugdíjbiztosítási Alap részére?
 68. Mi az eljárás, ha az ellátást igénylőnek a jogosultsághoz szükséges és figyelembe vehető szolgálati ideje rövidebb az ún. átlagszámítási időszaknál?
 69. Megállapítható-e a rokkantsági nyugdíj a munkaviszony, köztisztviselői, közalkalmazotti jogviszony fennállása alatt?
 70. Milyen módon befolyásolja a rokkantsági nyugdíjjogosultságot az 1999. december 31-ét követően kifizetett végkielégítés?
 71. Változik-e a rokkantsági nyugdíjas ellátása az öregségi nyugdíjra jogosító életkor betöltésekor?
 72. Melyek a rokkantsági nyugdíjjogosultság megszűnésének esetei?
 73. Mikor éled fel a rokkantsági nyugdíjjogosultság?
 74. Mire számíthat az a személy, akinek az ellátásra jogosultsága feléled?
 75. Hogyan állapítják meg az ellátást, ha feléledés helyett az igénylő új igényként történő elbírálást kér?

-
-
76. Mikor kell módosítani a rokkantsági nyugdíj mértékét?
 77. Mikor indul el az egészségi állapotváltozás iránti vizsgálat?

VI. Baleseti rokkantsági nyugdíj

78. Ki jogosult baleseti rokkantsági nyugdíjra?
79. Miben tér el a baleseti rokkantsági nyugdíj jogosultsági feltétele - a sorsszerű megbetegedés alapján járó - rokkantsági nyugdíj feltételétől?
80. Milyen kedvezményt élveznek a szilikózis illetőleg azbesztózis következtében megbetegedettek?
81. Ki nem kaphat baleseti rokkantsági nyugdíjat?
82. Mitől függ a baleseti rokkantsági nyugdíj összege?
83. Miként befolyásolja a rokkantság súlyossága a megállapítandó ellátás összegét?
84. Változhat-e a baleseti rokkantsági nyugdíjas ellátása az öregségi nyugdíjra jogosító életkor betöltését követően?
85. Mire számíthat az üzemi baleset sérültje, ha ismét üzemi balesetet szenved?
86. Melyek a baleseti rokkantsági nyugdíjjogosultság megszűnésének az esetei?
87. Melyek a baleseti rokkantsági nyugdíjak 2003. évi legkisebb összegei?
88. Milyen kedvezmény alkalmazható a baleseti rokkantsági nyugdíj összegének meghatározásánál?

VII. A saját jogú nyugdíjak alapját képező havi átlagkereset

89. Mi értendő a nyugdíj alapjául szolgáló havi átlagkereset fogalom alatt?
90. Melyek a havi átlagkereset meghatározásának a mozzanatai?
91. Mit nevezünk osztószámnak?
92. A nyugdíj alapjául szolgáló havi átlagkeresetek meghatározásakor mely kereseteket, jövedelmeket kell figyelembe venni?
93. Az éves keresetek nettósítása hogyan történik?
94. Mit jelent a valorizálás?
95. Mi a degresszió?

VIII. A szolgálati idő

96. Mi a szolgálati idő?
97. Mi a szerepe a szolgálati időnek?
98. A biztosítással járó jogviszonynak 1997. december 31-e utáni tartama mely esetekben minősül szolgálati időnek?
99. Mikor kell vélelmezni az alkalmazotknál a nyugdíjjáruék levonását?
100. Az egyéni vállalkozónak és a társas vállalkozás tagjának, ha járuléktartozása van, elismerhető-e a szolgálati idő?
101. Járuékfizetési kötelezettség nélkül milyen időszak ismerhető el szolgálati időnek 1997. december 31-ét követő időre vonatkozóan?
102. Hogyan jelenik meg a szerzett jog továbbvitele?
103. Milyen szolgálati idő növelési kedvezményt élvez, aki 1968. január 1-je előtt gyermeket szült?
104. Jogosult-e szolgálati idő növelésre az a nő, akinek halva született a gyermeke?
105. A felsőfokú tanulmányok elismerhetők szolgálati időnek?
106. Hogyan történik az egyházi személyként, illetve szerzetesrendi tagként eltöltött idő beszámítása?
107. A gyermeknevelési ellátások igénybevétele mikor ismerhető el szolgálati időnek?
108. Mely esetben nem minősül szolgálati időnek a fizetés nélküli szabadság, vagy a munkavégzés alóli menetesítés időtartama 1998. január 1-jétől?
109. Mely esetben számít szolgálati időnek a fizetés nélküli szabadság 30 napot meghaladó tartama 1998. január 1-je előtti időszakra vonatkozóan?
110. Mikor minősül szolgálati időnek az előzetes letartóztatás ideje?
111. Elismerhető-e a szabadságvesztés ideje?
112. Hogyan számítják a szolgálati időt?
113. Mely életkortól kérhető a szolgálati idő megállapítása?
114. Miért célszerű a szolgálati idő elismerési kérelem benyújtása?
115. Mikor csökkentik arányosan a szolgálati időt?

IX. Nyugdíj szolgáltatásokkal kapcsolatos megállapodások

116. Hogyan szerezhető szolgálati idő megállapodás útján?
117. Milyen típusú megállapodások köthetők?

X. Hozzá tartozói nyugellátások

118. Hányféle hozzá tartozói ellátás van?
119. Melyek a hozzá tartozói ellátások általános feltételei?
120. Mely esetekben jár a hátramaradottaknak baleseti hozzá tartozói nyugellátás?
121. Miben tér el a baleseti hozzá tartozói nyugellátásra való jogosultság feltétele a sorsszerű körülmények miatt elhunyt jogszerzők hátramaradottainak járó hozzá tartozói nyugdíj jogosultsági feltételeitől?
122. Mikor tekinthető az eltűnés halálesetnek?
123. Ki nem tarthat számot hozzá tartozói (baleseti hozzá tartozói) nyugellátásra?
124. Kinek jár özvegyi nyugdíj?
125. Hányféle özvegyi nyugdíjról beszélünk?
126. Milyen személyi feltételt kell vizsgálni a házastárs jogosultságánál?
127. Mikor jár özvegyi nyugdíj?
128. Az élettárs különös jogosultsági feltétele miben jelenik meg?
129. Az élettársi együttélésre alapozott özvegyi nyugdíj-jogosultságnál a gyermekszületésnek mikor kellett bekövetkeznie?
130. Van-e kizáró tényező az élettársi együttélési idő megítélésénél?
131. Mennyi ideig jár az ideiglenes özvegyi nyugdíj?
132. Milyen feltételnek kell érvényesülni az elvált, illetőleg házastársától egy évnél hosszabb ideje külön élő személy ideiglenes özvegyi nyugdíjra jogosultságánál?
133. Miként kell értelmezni az özvegyre irányadó öregségi korhatárt?
134. Milyen egyéb rendelkezés érvényesül elvált, továbbá házastársától egy évnél hosszabb ideje külön élő személy özvegyi nyugdíj-jogosultsága megállapításánál?

-
-
135. Mely esetben jogosult özvegyi nyugdíjra az, akinek házastársa a házasság megkötésekor a reá irányadó öregségi nyugdíjra jogosító életkort már betöltötte?
 136. A hozzátartozókat megillető ellátást miből számítják ki?
 137. Milyen mértékűek lehetnek az özvegyi ellátások?
 138. Korlátozott-e az elvált, továbbá házastársától egy évnél hosszabb ideje külön élő személy özvegyi nyugdíjának összege?
 139. Van-e az özvegyi és saját jogú nyugdíj együtt-folyósíthatóságának minimum összege?
 140. Milyen esetekben szűnhet meg az özvegyi nyugdíj?
 141. A korábban megállapított, majd megszüntetett özvegyi nyugdíj feléledhet-e?
 142. Feléledhet-e a házasságkötés miatt megszüntetett özvegyi nyugdíjra a jogosultság, ha a házasság megszűnik?
 143. Milyen összegben éled fel a megszüntetett özvegyi nyugdíj?
 144. Mi az eljárás, ha a jogszerző magánnyugdíjpénztár tagjaként hunyt el?
 145. A külföldi szerv által megállapított saját jogú ellátást miként kell kezelni az özvegyi nyugdíj összegének meghatározásakor?
 146. Kik jogosultak árvaellátásra?
 147. Mely gyermek tekinthető az együtt élők által közösen nevelt gyermeknek?
 148. Az örökbefogadott gyermeknek mely esetben jár a vér szerinti szülő halála jogán árvaellátás?
 149. Milyen egyéb feltételhez kötötte ismerhető el az árvaellátásra való jogosultsága a testvérnek és az unokának?
 150. Megszűnik-e az árvaellátásra jogosultság akkor, ha az árva gyermeket örökbe fogadják?
 151. Befolyásolja-e a jogosultságot a gyermeknek vagy életben lévő szülőjének a házasságkötése?
 152. Meddig jár az árvaellátás?
 153. Kinek jár iskolai tanulmányok folytatása címen árvaellátás?
 154. Hogyan történik a tanulmányok igazolása?
 155. Mi a követendő eljárás akkor, ha az oktatási intézmény minősítése vitás?
 156. Mikor tekinthető a leszármazó teljesen árvának?
 157. Mennyi az árvaellátás mértéke?

-
-
158. Mi az eljárás, ha a hátramaradott gyermek után az életben lévő vér szerinti szülő tartásdíj fizetésére kötelezett?
 159. Milyen összegű ellátást kaphat az a gyermek, akinek mindkét szülője jogszerzőként halálozott el?
 160. Ki kaphat szülői nyugdíjat?
 161. Milyen feltételek alapján állapítható meg a szülőnek az ellátásra való jogosultsága?
 162. Mely esetben valósul meg a túlnyomó-részbeni eltartás?
 163. Megszűnik-e a szülői nyugdíjra jogosultság, ha a hátramaradott szülőnek az emelésekkel növelt nyugellátása a vonatkozó összeghatár fölé emelkedik?
 164. Milyen további feltételek szerint ismerhető el a nevelőszülő szülői nyugdíjra való jogosultsága?
 165. Mennyi az összege a szülői nyugdíjnak?
 166. Mely időponttól járnak a hozzátartozói ellátások?
 167. Hol terjeszthető elő a hozzátartozói nyugellátás iránti igény, ha aktív, nyugdíjban még nem részesült személy halálozott el?
 168. Mi az eljárás, ha a jogszerző elhalálozásakor már nyugellátásban részesült?

XI. Nyugellátások iránti igény érvényesítése

169. Hogyan kell igényelni a nyugellátások megállapítását ?
170. Hol kell előterjeszteni a nyugellátás megállapítása iránti igényt?
171. Le lehet-e mondani a nyugellátásról ?

XII. Nyugellátások folyósítása

172. Hogyan kerülnek folyósításra a nyugdíjbiztosítási szervek által megállapított ellátások ?
173. Hogyan folyósítják annak a nyugellátását, aki külföldön tartózkodik ?
174. A nyugdíjas halála esetén kit illet meg az utolsó havi nyugellátás ?

XIII. Jogorvoslat

175. Milyen formában biztosított a jogorvoslat a nyugdíjbiztosítási igazgatási szervek által hozott határozatok ellen ?

XIV. Méltányosság, kivételes nyugellátás, kivételes nyugdíjmelés

176. A méltányosság gyakorlásának milyen formái vannak?
177. Kivételes nyugellátás és kivételes nyugdíjmelés engedélyezése érdekében a kérelmezőnek mit kell tennie ?
178. Kinek nem állapítható meg kivételes nyugellátás, illetőleg nem engedélyezhető kivételes nyugdíjmelés ?
179. Milyen esetekben állapítható meg kivételes nyugellátás ?
180. Milyen összegben engedélyezhető kivételes nyugellátás ?
181. Ki kérheti a kivételes nyugdíjmelés engedélyezését?
182. Milyen feltételek mellett engedélyezhető kivételes nyugdíjmelés ?
183. Milyen összegben engedélyezhető kivételes nyugdíjmelés ?
184. Mennyi időn belül nem engedélyezhető kivételes nyugdíjmelés ?
185. Az előfeltételek teljesítésén túl, melyek még az odaítélés szempontjai?
186. Melyek az egyszeri segély szabályai?

XV. Az Európai Unió tagság és a nyugdíjak

187. Hogyan érinti a nyugdíjakat hazánk Európai Unió tagsága?
188. Nyugdíj szempontjából kiket érint hazánk Európai Unió tagsága?
189. Hogyan számolják ki a nyugdíjat azoknál, akik több országban szereztek jogosultságot?
190. Nyugdíjra jogosító idő-e a külföldi munkavégzés?
191. Hol intézik az uniós nyugdíjügyeket?
192. Hová fordulhatnak az érdeklődők kérdéseikkel?



Válaszok

I. Nyugdíjrendszerünkről általában

1. Mit jelent a vegyes nyugdíjrendszer?

Az 1998. január 1-jétől bevezetett új nyugdíjrendszerben az ellátás egy része a hagyományos társadalombiztosítási felosztó-kirovó rendszerből, másik része pedig a magánnyugdíjpénztárból fog származni, ha a biztosított az új ún. vegyes rendszert választotta. Ha nem választotta, akkor továbbra is a hagyományos társadalombiztosítási rendszerből kapja a nyugdíját.

2. Mit kell tudni a társadalombiztosítási nyugellátásokról?

A felosztó-kirovó rendszerben az időskori ellátások nagyjából-egészéből egy ún. társadalmi szintű szolidaritáson alapulnak, amelyben az aktív (dolgozó) korosztályok mindenkor járulék-befizetései teremtik meg a nyugdíjak fedezetét. A rendszerbe befolyó pénzt nyomban felosztják azok között a nyugdíjasok között, akik jogosultságukat aktív korukban a korábbi járulékfizetésükkel teremtették meg.

3. Mi a jellemzője a magánnyugdíjrendszernek?

A kötelező társadalombiztosítási rendszerhez kapcsolódik második pillékként a tőkefedezeti magánnyugdíjrendszer, melyben az ellátásokat a magánpénztárak a tagok kötelező tagdíjbefizetéseiből és e tagdíjbefizetések befektetéséből származó hozadékokból fedezik.

A magánnyugdíjrendszerben a pénztártag befizetései és a folyósításra kerülő nyugdíjrész nagysága között közvetlen összefüggés van. A pénztártagok befizetéseit az egyének magántulajdonát képező számlán tartják nyilván és a befektetések hozamát is az egyének számláján jóváírják. A megtakarítások nagysága folyamatosan és személyre szólóan nyomon követhető.

A magánnyugdíjrendszerre való áttérésben - a pályakezdők kivételével - választási szabadság érvényesült. A biztosítottak 1999. augusztus 31-éig önkéntes elhatározás alapján átléphetek az új rendszerbe. A törvény számukra 2002. december 31-éig megengedte, hogy döntésüket korigálják és visszalépjenek a hagyományos rendszerbe.

2002-ben, a pályakezdő biztosítottaknak sem volt kötelező belépni magánnyugdíjpénztárba, választhatták a társadalombiztosítási nyugdíjrendszert is. Az a pályakezdő biztosított, aki 1998. július 1-je és 2001. december 31-e között lett kötelezően pénztártag, 2002. december 31-éig visszaléphetett a társadalombiztosítási nyugdíjrendszerbe.

Ha a pályakezdő biztosítottá válásának időpontjában nem létesített pénztártagságot, 2002. december 31. napjáig egy alkalommal döntését megváltoztathatta és beléphetett magánnyugdíjpénztárba.

Amennyiben pénztártagságot létesített, a biztosítottá válását követő év december 31. napjáig egy alkalommal visszaléphet a társadalombiztosítási nyugdíjrendszerbe.

2003. január elsejétől a pályakezdők a törvény alapján kötelezően pénztártagokká válnak. A tagságra kötelezett pályakezdő fogalmi meghatározása 2006. január elsejétől a következőre változott:

Tagságra kötelezett pályakezdő: az a természetes személy, aki:

1. 1998. július 1-je és 2005. december 31-e között hatályos rendelkezések értelmében tagságra kötelezett pályakezdőnek minősült,
2. Magyarországon első alkalommal létesít biztosítási kötelezettséggel járó jogviszonyt, illetőleg ennek hiányában nyugellátás megszerzése érdekében első ízben létesít megállapodást és ebben az időpontban még nem töltötte be a 35. életévét.

Magánnyugdíjpénztárhoz önkéntes döntéssel csatlakozó: az a tagságra kötelezett pályakezdőnek nem minősülő természetes személy, aki

1. 1998. január 1-je és 2005. december 31-e között hatályos rendelkezések értelmében önkéntes döntéssel taggá vált, vagy
2. még nem töltötte be a 30. életévét és a biztosítási kötelezettséggel járó jogviszonya, ill. érvényes megállapodása, vagy
3. Magyarországon első alkalommal létesített biztosítási kötelezettséggel járó jogviszonya, ill. megállapodása, vagy
4. harmadik állam állampolgára, illetőleg a hontalan személy, ha az biztosítási kötelezettséggel járó jogviszonya, ill. megállapodása fennállásának időtartama alatt pénztári tagságát írásban tett belépési nyilatkozatával kezdeményezi.

4. A vegyes nyugdíjrendszerben mikortól vehető igénybe öregségi szolgáltatás?

A vegyes rendszer az öregségi ellátást havi járadékformában legkorábban az 1998. évi bevezetéstől számított 15 év elteltével, 2013. január 1-jétől nyújtja, feltéve, ha a pénztártag a társadalombiztosítási nyugdíjra jogosultságát megszerezte (korhatárt betöltötte és az előírt minimális szolgálati idővel is rendelkezik). Annak a pénztártagnak, aki nem teljesített 15 évi, pontosabban 180 havi tagdíjfizetést, az egyéni számláján lévő összeg alapján a pénztár egyösszegű szolgáltatást nyújthat.

5. A pénztártag megrokkánás esetén milyen szolgáltatási lehetőségek közül választhat?

Megrokkánás esetén a pénztártag dönthet úgy, hogy a számláján lévő összeget a Nyugdíjbiztosítási Alaphoz átutaltatja, s így teljes összegű rokkantsági nyugdíjra lesz jogosult. Ellenkező esetben a társadalombiztosítási rokkantsági nyugdíj 75%-ára lesz jogosult, az egyéni számláján lévő összeg pedig tovább kamatozik és a nyugdíjkorhatár elérésekor, vagy azt követően a pénztártól járadékszolgáltatást, illetve ha tagsági viszonya nem haladja meg a 180 hónapot, egyösszegű kifizetést kérhet.

6. A pénztártag halála esetén a hátramaradottak milyen ellátásban részesülhetnek?

A pénztártag által megjelölt kedvezményezettek, ennek hiányában a tag törvényes örökösei öröklik az elhunyt pénztártag egyéni számláján lévő összeget. Az elhunyt pénztártag jogán hozzátartozói nyugellátásra jogosultak részére az ellátást a jogszerzőt megillető nyugdíj 75%-át alapul véve állapítják meg. Jelenleg a pénztártag örökösei illetve a kedvezményezettjei dönthetnek úgy is, hogy az elhunyt pénztártag számláján lévő összeget a társadalombiztosítási nyugdíjalapba utaltatják és ez esetben részükre a teljes társadalombiztosítási özvegyi nyugdíj és árvaellátás jár.

7. Hogyan lehetséges a társadalombiztosítási nyugdíjrendszerbe való visszalépés?

Azok a 120 hónapot meg nem haladó - különböző pénztárakban eltöltött és összeszámított - tagsági jogviszonnyal rendelkező pénztártagok, akik nyugdíj szolgáltatásra (kivéve a Tny. szerint megállapított rokkantsági nyugdíjat) szereznek jogosultságot, 2012. december 31-ig kezdeményezhetik a társadalombiztosítási nyugdíjrendszerbe való visszalépést. A visszalépésre abban az esetben van lehetőség, ha a magánnyugdíjpénztár tájékoztatása szerint a pénztártag részére megállapítható, életjáradék-típusnak megfelelően számított magánnyugdíjpénztári járadékszolgáltatás várható összege nem éri el a pénztártag Tny. 12. § (7) bekezdése szerinti nyugellátásának 25 százalékát.

II. A társadalombiztosítási nyugdíjrendszerben járó öregségi nyugdíj

8. Ki jogosult öregségi teljes nyugdíjra?

Aki a reá irányadó öregségi nyugdíjkorhatárt betöltötte és legalább húsz év szolgálati időt szerzett.

Jogosult öregségi teljes nyugdíjra az a nő és az a férfi is, aki 1991. január 1-je előtt az ötvenötödik, illetve hatvanadik életévét betöltötte és eddig az időpontig tíz év szolgálati időt szerzett.

9. Ki kaphat öregségi résznyugdíjat?

Aki nem rendelkezik húsz év szolgálati idővel, de a reá irányadó nyugdíjkorhatárt 1993. június 30-át követően és 2009. január 1-jét megelőzően eléri (elérte) és addig az időpontig legalább tizenöt év szolgálati időt szerez (szerzett).

Megállapítható az öregségi résznyugdíj annak is, aki 1990. december 31-ét követően, de 1993. július 1-jét megelőzően betöltötte, nő esetében az ötvenötödik, férfi esetében a hatvanadik életévét és eddig az időpontig legalább tíz év szolgálati időt szerzett.

10. Miként érvényesül a fokozatosság a korhatár emelésében?

A nyugdíjkorhatár fokozatos emelésének átmeneti időszakában az 1947. január 1-e előtt született nők és az 1939. január 1-e előtt született férfiak a

62. életév betöltése előtt, mégpedig a születési évük szerint meghatározott, ún. "reá irányadó" korhatár betöltésekor jogosultak öregségi nyugdíjra.

A hosszabb szolgálati időt teljesítő nők az irányadó korhatáruk előtt, legkorábban 55. életévük, a férfiak legkorábban 60. életévük elérésekor ún. előrehozott nyugdíjra illetve csökkentett előrehozott öregségi nyugdíjra jogosultak, az alábbi feltételek szerint:

Összefoglaló tájékoztató az előrehozott nyugdíjról												
A nyugdíjazás időpontja	Nem	Születési év	Öregségi nyugdíjkorhatár	Előrehozott öregségi nyugdíj		Az előírt minimális szolgálati idő		A nyugdíjcsökkentés legmagasabb értéke (%-ban), ha az érintett szolgálati ideje az előírtnál kevesebb				
				az igénylő életkora	max. időtartama	csökkentés nélküli nyugdíjhoz	csökkentett nyugdíjhoz	max. 1 évvel (0,1%)	max. 2 évvel (0,2%)	max. 3 évvel (0,3%)	max. 4 évvel (0,4%)	max. 5 évvel (0,5%)
2009. 01.01. előtt	nők	1946	61	56	5	38	33	6	12	18	24	30
		1947-1951	62	57				2,4	4,8	7,2	9,6	12
2008.12.31-2012.12.31 között	férfiak	1944-1948	62	60	2	40	37	3,6	7,2	10,8	-	-
		1949	62	59-60	2-3			3				
2012.12.31. után	nők-ferfiak	1950-51	62	59	3	41	37	2,4	4,8	7,2	9,6	-
		1952-53	62	60	2			2,4	4,8	7,2	9,6	-

11. Mit jelent az előrehozott öregségi nyugdíj?

Olyan lehetőség, amely alapján a hosszú szolgálati időt szerzett személyek a reá irányadó (felemelt) öregségi nyugdíjkorhatárnál korábban – nők a felemelt korhatárt megelőző 5 évvel alacsonyabb életkorban, legfeljebb az 55. életév betöltésétől, férfiak legfeljebb a 60. életév betöltésétől – vehetik igénybe az öregségi nyugdíjat.

12. Mikor kerül csökkentésre az öregségi nyugdíj?

Ha a nyugdíjat igénylő személynek az előrehozott öregségi nyugdíj megállapításához előírt szolgálati időből legfeljebb öt éve hiányzik. A jogosultság megállapításához is számításba kell venni a gyermekkedvezményt, illetve a rokkantsági nyugdíj kedvezményt.

13. Hogyan történik a nyugdíj csökkentése?

A csökkentés mértéke attól függ, hogy az előírt szolgálati időből hány nap hiányzik, továbbá, hogy a reá irányadó korhatár előtt hány hónappal korábban kéri a nyugdíjat.

A ténylegesen szerzett szolgálati idő és az átlagkereset alapján kiszámított nyugdíj összeget csökkentik annak megfelelően, hogy az érintett szolgálati ideje mennyivel kevesebb az előírtnál.

Az öregségi nyugdíj összegét annak, aki		
1-365	nappal rövidebb szolgálati idővel rendelkezik, annyiszor	0,1
366-730		0,2
731-1095		0,3
1096-1460		0,4
1461-1825		0,5
százalékkal kell csökkenteni, ahányszor 30 naptári nap hiányzik az öregségi nyugdíjra jogosító korhatár betöltéséhez.		

14. Az öregségi nyugdíjkorhatár betöltése után módosul-e a csökkentett összegű előrehozott öregségi nyugdíj?

A csökkentett összegű előrehozott öregségi nyugdíj összegét a nyugdíjkorhatár betöltése nem érinti, a megállapításkori nyugdíjcsökkentés véglegesen alacsonyabb értékű nyugdíjat jelent.

15. Az előrehozott öregségi nyugdíj igénybevételénél milyen kedvezmények jöhetnek szóba?

Gyermekkedvezmény; rokkantsági-, baleseti rokkantsági nyugdíj folyósításához igazodó kedvezmény; karkedvezmény figyelembevétele.

16. Ki jogosult gyermekkedvezményre?

Az előrehozott és a csökkentett összegű előrehozott öregségi nyugdíj megállapításakor számításba vehető gyermekkedvezményt az veheti igénybe, aki gyermeket szült, vagy saját háztartásában legalább tíz éven át nevelt. A kedvezmény külön-külön megilleti a gyermeket szülő nőt és a gyermeket felnevelő személyt, azonban ugyanazon gyermek után ugyanazon személy csak egy jogcímen veheti igénybe. A gyermekkedvezményre **2008. december 31-éig** szerzhető jogosultság.

17. Mit jelent a gyermekkedvezmény?

Az előírtnál rövidebb szolgálati idő is elegendő az előrehozott öregségi nyugdíjra jogosultság megállapításánál: egy gyerek esetén 37, két gyerek esetén 36, három vagy több gyerek esetén 35 év szolgálati idő mellett is megállapítható az előrehozott öregségi nyugdíj, így elkerülhető a nyugdíj összegének csökkentése.

Csökkentett összegű előrehozott öregségi nyugdíjhoz legalább 33 év szolgálati idő szükséges. A gyermekkedvezmény itt úgy érvényesül, hogy ennél kevesebb szolgálati idővel is megállapítható a jogosultság: egy gyerek esetén 32, két gyerek esetén 31, három vagy több gyerek esetén 30 év szolgálati idő is elegendő a jogosultság megállapításához.

Ha a 33 éve megvan, egy gyerekkel úgy tekintendő, mintha 34 (2-35, 3-36) éve lenne. A kedvezmény tehát kettős hatású: egyrészt a jogosultságot kevesebb szolgálati idővel is lehetővé teszi, másrészt a nyugdíj összege csökkentésének mértékét is mérsékeli.

Felhívjuk a figyelmet azonban arra, hogy a gyermekkedvezmény csak a jogosultság megállapításánál érvényesül, a nyugdíj összegét a ténylegesen megszerzett szolgálati idő szerint járó mérték alapján kell megállapítani.

18. Milyen mértékű a gyermekkedvezmény?

A kedvezmény legfeljebb 3 gyermek után vehető igénybe. Gyermekenként 1-1 év, legfeljebb 3 év szolgálati idő megszerzésétől lehet eltekinteni.

Tartósan beteg vagy fogyatékosnak minősülő gyermek után gyermekenként 1 év 183 napot kell számítani és nem érvényesül a 3 éves korlát.

19. Milyen kedvezmények érvényesíthetőek az előrehozott és a csökkentett összegű előrehozott öregségi nyugdíjhoz szükséges szolgálati idő megállapításánál?

A jogosultság szempontjából szolgálati időként kell figyelembe venni a rokkantsági, illetőleg a baleseti rokkantsági nyugdíj folyósításának időtartamát.

A jogosultság és a nyugdíjcsökkenés mértékének meghatározásánál a megszerzett szolgálati időt a korkedvezmény időtartamával növelve kell figyelembe venni.

20. Milyen változás várható 2009. január 1-jétől az előrehozott öregségi nyugdíj feltételében?

Megmarad az előrehozott öregségi nyugdíj intézménye azzal a változtatással, hogy mindkét nemhez tartozóknál a 62. életév betöltését megelőző legfeljebb 3 évvel korábbi életkortól, a jelenleginél magasabb, 40 évi szolgálati idő alapján lesz biztosítva.

Az előrehozott öregségi nyugdíjat csökkenteni kell annál, akinek az előrehozott öregségi nyugdíjhoz előírt szolgálati idejéből legfeljebb 3 év hiányzik. A csökkentés mértéke ahhoz igazodik majd, hogy az előrehozott öregségi nyugdíjra jogosultsághoz (40 évhez) hány év hiányzik - ez legfeljebb 3 év lehet - és az előrehozott öregségi nyugdíj megállapításának napjától az öregségi nyugdíjkorhatár eléréséig (62 év) mennyi idő telik el.

21. Mitől függ az öregségi nyugdíj összege?

Az elismert szolgálati időtől és az ellátási alapot képező havi átlagkeresettől.

22. Mit jelent a minimál nyugdíj?

Az öregségi teljes nyugdíj legkisebb összegét a társadalombiztosítási nyugellátásról szóló 1997. évi LXXXI. törvény 12.§ (3) bekezdése állapítja meg, az évenkénti emeléséről kormányrendelet intézkedik.

Ennél az összegnél kevesebb nem lehet annak a személynek az öregségi nyugdíja, akinek az elismert szolgálati ideje legalább 20 év, kivéve, ha az öregségi nyugdíj alapját képező havi átlagkeresete nem éri el az öregségi nyugdíj legkisebb összegét. Ebben az esetben a nyugdíj összege azonos lesz a nyugdíj alapját képező átlagkeresettel.

Ha az igénylő elismert szolgálati ideje nem éri el a 20 évet, és csak öregségi résznyugdíjra szerezhet jogosultságot, azt akkor is a nyugdíj alapját képező átlagkereset szolgálati időtől függő százalékában kell megállapítani, ha így nem éri el az öregségi nyugdíj legkisebb összegét.

Az öregségi teljes nyugdíj legkisebb összege ezen kívül kiszámítási alapjául szolgál több különféle ellátásnak is (pl. rendszeres szociális segély, időskorúak járadéka, ápolási díj, bányászok egészségkárosodási járadéka, fogyatékosági támogatás, anyasági támogatás, gyes, gyermeknevelési támogatás).

A jogszabályok a fentiekhez hasonlóan rendezik a rokkantsági nyugdíj, a baleseti rokkantsági nyugdíj és az árvaellátás legkisebb összegének meghatározását is.

A **2007.** évben megállapításra kerülő öregségi teljes nyugdíj, a rokkantsági nyugdíj, a baleseti rokkantsági nyugdíj és az árvaellátás legkisebb összege, **2007.** január 1-jétől a nyugdíjemeléshez igazodó mértékben emelkedett.

A vizitdíj bevezetésével összefüggésben a nyugdíjak legkisebb összegei **2007. február 15-étől** havi 300 forinttal tovább emelkednek:

az ellátás formája	legkisebb összege		
	2006. január 1-jétől	2007. január 1-jétől	2007. február 15-étől
öregségi teljes nyugdíj	25 800	26 830	27 130
rokkantsági nyugdíj III. csoport	25 800	26 830	27 130
rokkantsági nyugdíj II. csoport	26 960	28 040	28 340
rokkantsági nyugdíj I. csoport	27 950	29 070	29 370
baleseti rokkantsági ny. III. csoport	25 870	26 900	27 200
baleseti rokkantsági ny. II. csoport	27 170	28 260	28 560
baleseti rokkantsági ny. I. csoport	28 110	29 230	29 530
árvaellátás	21 900	22 780	23 080

Az öregségi teljes nyugdíj legkisebb összege az elmúlt években a következők szerint alakult:

2006. január 1.	25.800
2005. január 1.	24.700
2004. január 1.	23.200
2003. január 1.	21.800
2002. január 1.	20.100
2001. január 1.	18.310
2000. január 1.	16.600
1999. január 1.	15.350
1998. január 1.	13.700

1997. január 1.	11.500
1996. január 1.	9.600
1995. január 1.	8.400
1994. január 1.	7.480
1993. szeptember 1.	6.600
1993. március 1.	6.400
1993. február 1.	5.200
1992. január 1.	5.200
1991. január 1.	5.200

23. Eltérhet-e a minimálbértől az öregségi nyugdíj összege?

A kettő között nincs ilyen értelemben összefüggés. A minimálbér, kormányrendeletben szabályozott, az aktív foglalkoztatottak körében kötelezően alkalmazandó legkisebb munkabér. Az öregségi nyugdíj összege ezzel nincs kapcsolatban, mert azt a megszerzett (elismert) szolgálati idő hossza és a figyelembe vehető havi átlagkereset (amely alapján a járulékfizetés történt) mértéke határozza meg.

24. Mikor kevesebb az öregségi nyugdíj összege a minimum nyugdíj összegénél?

A/ Ha az öregségi teljes nyugdíj alapját képező havi átlagkereset nem éri el az öregségi nyugdíj megállapításkori legkisebb összegét, ez esetben a nyugdíj összege megegyezik a havi átlagkeresettel.

B/ Résznyugdíj esetében, mivel az 2009. január 1-je előtt minden esetben a nyugdíj alapját képező átlagkeresetnek a szolgálati időtől függő százalékában kerül megállapításra.

C/ Csökkentett összegű előrehozott öregségi nyugdíj esetében, mivel a csökkentést az öregségi nyugdíj legkisebb összege szerinti ellátásra is végre kell hajtani.

D/ Ha a magánnyugdíjpénztári tag egyéni számláján lévő összeget saját döntése alapján nem utalták át a Nyugdíjbiztosítási Alap részére, akkor az öregségi nyugdíj összege az elismert szolgálati idő és a figyelembe vehető átlagkereset alapján kiszámított összeg 75%-a.

25. Ki kaphat nyugdíjnövelést?

Az, aki legalább 20 évi szolgálati idővel rendelkezik és a reá születési éve alapján irányadó nyugdíjkorhatár betöltése után a nyugdíj megállapítása nélkül legalább 30 napra szolgálati időt szerez.

26. Mennyi a nyugdíjnövelés mértéke?

Minden 30 nap után az öregségi, baleseti rokkantsági nyugdíj 0,5 százaléka.

27. Hogyan alakul az öregségi nyugdíj összege, ha a nyugdíjigénylő nem kizárólag a társadalombiztosítási nyugdíjrendszerben fizetett nyugdíjjárulékot és a magánnyugdíjpénztárban egyéni számláján lévő összeget - saját döntése alapján - nem utalták át a Nyugdíjbiztosítási Alap részére?

Az öregségi nyugdíj összege az általános társadalombiztosítási szabályok alkalmazásával kiszámított összeg 75 százaléka.

28. Miként jelenik meg a nyugdíj kiszámításában a gyermekgondozási segélyezés és a sorkatonai szolgálat tartama?

A gyermekgondozási segély folyósítási időtartama és a sorkatonai (polgári) szolgálat időtartama az osztószám meghatározásakor figyelmen kívül marad, s a gyermekgondozási segély összege sem számít be kivéve, ha az igénylőre nézve kedvezőbb.

29. Mi az eljárás, ha az ellátást igénylőnek az átlagszámítási időszak - 1988. január 1-jétől a nyugdíj megállapításának kezdő napjáig - fele részében nincs keresete, jövedelme?

A hiányzó időre eső napokra a keresetet, jövedelmet az 1988 előtti legközelebbi időszak keresetei, jövedelmei alapján kell figyelembe venni. Ha ez sem áll rendelkezésre, a hiányzó naptári napokra keresetként a hiányzó időben érvényes minimálbér harmincad részét kell 1 napra számításba venni.

30. Mivel igazolhatók a keresetekre vonatkozó adatok?

A munkáltató nyilvántartása alapján kiállított igazolással, vagy a munkavállaló birtokában lévő egykorú okirattal.

31. Ki és milyen feltételek mellett kérheti a nyugdíja rögzítését?

Az, aki a reá irányadó öregségi nyugdíjkorhatárt elérte, és eddig az időpontig legalább 20 év szolgálati időt szerzett kérheti az öregségi nyugdíja összegének folyósítás nélküli megállapítását.

32. Milyen kedvezményt nyújt a nyugdíj rögzítése?

Amennyiben a nyugdíjra jogosító korhatáron túl úgy dolgozik tovább, hogy legalább 365 naptári napra szolgálati időt szerez, a tényleges nyugdíjba menetelkor - ha számára kedvezőbb - választhatja a nyugdíjkorhatár betöltésére rögzített nyugdíjként kiszámított és az évenkénti emelésekkel növelt nyugdíját, a tényleges nyugdíjba vonuláskor hatályos szabályok szerint kiszámított összeg helyett.

33. Milyen kizáró rendelkezés érvényesül a rögzített nyugdíjnál?

Nem élhet a választási lehetőséggel az, akinek a reá irányadó öregségi nyugdíjkorhatár betöltésétől a tényleges nyugdíjazás időpontjáig eltöltött idő legalább fele része alatt özvegyi nyugdíjat (állandó özvegyi nyugdíjat) folyósítottak.

34. Megállapítható-e az öregségi nyugdíj a munkaviszony, köztisztviselői, közalkalmazotti jogviszony fennállása alatt?

Megállapítható attól a naptól, amely napon a jogosultsághoz szükséges feltételek bekövetkeztek.

35. Igénybe vehető-e a nyugdíj a munkanélküli ellátás folyósításának ideje alatt?

Ha az igénylő részére a foglalkoztatás elősegítéséről és a munkanélküliek ellátásáról szóló 1991. évi IV. törvény (Ft.) alapján munkanélküli-ellátásként álláskeresési járadékot, vállalkozói járadékot, nyugdíj előtti munkanélküli-segélyt, álláskeresést ösztönző juttatást vagy képzési támogatásként keresetpótló juttatást folyósítanak, a nyugellátást legkorábban a felsorolt ellátások folyósításának megszűnését követő naptól lehet megállapítani

36. Mi az eljárás, ha az öregségi nyugdíjas üzemi balesetből vagy foglalkozási megbetegedésből eredő munkaképesség-csökkenése alapján baleseti rokkantsági nyugdíjra is megszerezte a jogosultságot?

Azt a baleseti ellátást kell megállapítani, amely összegében a jogosultra nézve kedvezőbb. Ez tehát azt jelenti, vagy a baleseti rokkantsági nyugdíjat kell megállapítani az öregségi nyugdíj folyósításának egyidejű szüneteltetése mellett, vagy az öregségi nyugdíj mellett a baleseti munkaképesség-csökkenés mértékének megfelelő baleseti járadékot kell megállapítani. A jogosultra kedvezőtlenebb és szüneteltetett nyugellátás újbóli folyósítása esetén a nyugellátást a szüneteltetés időtartama alatti emelésekkel növelt összegben kell folyósítani.

III. Különleges nyugdíjjogosultságok

Bányásznyugdíj (150/1991. (XII.4.) Korm.r.)

37. Ki jogosult bányásznyugdíjra ?

Életkorára tekintet nélkül bányásznyugdíjra jogosult az, aki

- saját jogú nyugellátásban nem részesül, és
- bányászati tevékenységet folytató gazdálkodó szervezetnél föld alatti munkakörben 25 év szolgálati időként figyelembe vehető időt, vagy legalább 5000 (a mecseki uránbányászatban legalább 3000, illetőleg a mecseki szénbányászatban legalább 4000) műszakot töltött el és
- utolsó munkaviszonya, jogviszonya 1991. december 31-ét követően a gazdálkodó szervezetnél szűnik meg, vagy az igénybejelentés időpontjában rendszeres szociális járadékban, a bányász dolgozók egészségkárosodási járadékában, bányászati kereset-kiegészítésben, munkanélküli járadékban, illetőleg munkanélküliek jövedelempótló támogatásában részesül.

38. Lehet-e jogosultságot szerezni bányásznyugdíjra külszínen végzett bányászati tevékenység esetén ?

Bányásznyugdíjra jogosult életkorára tekintet nélkül az is, aki

- szénkölfejtéses bányatársaság fizikai és termelésirányító munkaköreiben legalább 30 év szolgálati időt szerzett, és
- saját jogú nyugellátásban nem részesül, valamint
- utolsó munkaviszonya, jogviszonya 1996. december 31-ét követően a szénbányászati tevékenységet folytató gazdálkodó szervezetnél szűnik meg, vagy az igénybejelentés időpontjában rendszeres szociális járadékban, a bányász dolgozók egészségkárosodási járadékában, bányászati kereset-kiegészítésben, munkanélküli járadékban, illetőleg munkanélküliek jövedelempótló támogatásában részesül.

39. Hol érvényesíthető a bányásznyugdíj iránti igény ?

A bányásznyugdíjat az öregségi nyugdíjra vonatkozó rendelkezések alapján az igénylő lakóhelye szerint illetékes nyugdíjbiztosítási igazgatási szerv állapítja meg.

Egyes művészeti tevékenységeket folytatók jogosultsága öregségi nyugdíjra az irányadó öregségi nyugdíjkorhatár betöltése előtt

40. Mely művészeti tevékenységet végzőkre terjed ki a kedvezmény?

- az operánál, színháznál és más hivatásos együttesnél tevékenységet folytató magánénekesre, magántáncosra, énekkari és tánckari tagokra, színművészre,
- a hivatásos zenekarnál tevékenységet folytató fúvószenészre,
- a kivételes fizikai erőkifejtést vagy pszichés koncentrációt igénylő cirkuszi műfajokban tevékenységet folytató hivatásos artistára,
- az önálló művészeti tevékenységet folytató
 - felsőfokú szakirányú végzettséggel, vagy
 - az 521822 02 OKJ számú énekes (klasszikus magánénekes vagy jazzénekes szakirány) szakképesítéssel, vagy az 541822 01 OKJ számú szórakoztató zenész I. tánczene-ének, rockzene-ének, népi-cigányzene-ének szakirány szakképesítéssel, vagy
 - az Országos Filharmónia vagy az Országos Rendező Iroda által énekes kategóriában 1991. március 1. előtt kiállított egyéni, hivatásos előadóművészi működési engedéllyel vagy
 - az Országos Filharmónia vagy a Magyar Zeneművészek és Táncművészek Szakszervezete által 1994. július 2. előtt kiadott egyéni, hivatásos előadóművészi végzettséget tanúsító bizonyítvánnyal rendelkező énekes.

41. Melyek a jogosultság feltételei ?

A fent meghatározott művészeti tevékenységet folytató személy öregségi nyugdíjkorhatárának elérése előtt öregségi nyugdíjra akkor jogosult, ha nyugdíjbiztosítási igazgatási szervek nyilvántartása alapján, vagy a foglalkoztató által kiállított egykorú eredeti okirattal (igazolással) vagy a foglalkoztató eredeti nyilvántartásai alapján kiállított igazolással, illetőleg egyéb egykorú eredeti okirattal bizonyítja, hogy az öregségi nyugdíj megállapításának kezdő időpontját közvetlenül megelőző 1825 napon belül legalább 1290 (artista esetén 913) napig is, és legalább huszonöt (a magánénekes és a magántáncos, valamint a fúvószenész húsz) éven át – ide nem értve a képzés idejét – belföldön vagy külföldön művészeti

tevékenységét főfoglalkozásszerűen folytatta, és legalább 25 évi szolgálati időt szerzett.

Művészeti tevékenységét főfoglalkozásszerűen folytató személynek az tekinthető, aki ezzel egyidejűleg nem folytatott művészeti tevékenységével kapcsolatba nem hozható egyéb keresőtevékenységet.

IV. Korkedvezmény

42. Ki szerezhet korkedvezményre jogosultságot?

Aki a szervezet fokozott igénybevételével járó, továbbá az egészségre különösen ártalmas – jogszabályban meghatározott munkakörben – meghatározott időn át dolgozott, az korkedvezményben részesül.

A korkedvezményre – **2010. december 31-éig** – a 2006. december 31-én hatályos rendelkezések szerinti munkakörök (munkahelyek) jogosítanak. 2010. december 31-éig a 2006. december 31-én hatályos rendelkezéseket kell alkalmazni az egyes munkakörökre (munkahelyekre) vonatkozó különös számítási szabályokra is. **2011. január 1-jével** kezdődő időszakra a korkedvezményre jogosító feltételek meghatározásáról **külön törvény** fog rendelkezni.

43. Melyek a korkedvezményre jogosultság feltételei?

Az igénylőre irányadó öregségi nyugdíjkorhatárhoz képest kétévi korkedvezményben részesül az a férfi, aki legalább tíz és az a nő, aki legalább nyolc éven át korkedvezményre jogosító munkakörben, továbbá az, aki legalább hat éven át egy légköri nyomásnál nagyobb nyomású légtérben dolgozott.

A korkedvezmény további egy-egy év a korkedvezményre jogosító munkakörben végzett minden újabb öt, nőnél négy, illetőleg az egy légköri nyomásnál nagyobb nyomású légtérben végzett minden újabb háromévi munka után.

44. Milyen korhatárhoz kell mérni az 1997. január 1-je előtt korkedvezményes öregségi nyugdíjra megszerzett jogosultságot?

Az, aki a korkedvezményes öregségi nyugdíjat már 1997. január 1-je előtt is igénybe vehette volna - függetlenül attól, hogy mikortól kéri az ellátása megállapítását - nő az 55., férfi a 60. életévének betöltését alapul véve jogosult korkedvezményes öregségi nyugdíjra.

45. Melyik jogszabály tartalmazza a korkedvezményre jogosító munkakörök (munkahelyek) jegyzékét?

A társadalombiztosítási nyugellátásról szóló 1997. évi LXXXI. törvény végrehajtására vonatkozó 168/1997. (X. 6.) Korm. rendelet 1. számú melléklete.

46. Milyen speciális szabályok érvényesülnek a korkedvezményre jogosító idő számításánál?

Pl.: a korkedvezményre jogosító különböző munkakörökben eltöltött időket egybe kell számítani. Az egy légköri nyomásnál nagyobb nyomású légtérben végzett munka alapján figyelembe vehető idő minden harminc napját ötven nappal kell a korkedvezményre jogosító egyéb munkakörben eltöltött időhöz hozzászámítani.

Táppénzes állományban (betegszabadságon) eltöltött időt abban az esetben lehet korkedvezményre jogosító időként figyelembe venni, ha az igénylő a keresőképtelenség kialakulását megelőzően korkedvezményre jogosító munkakörben (munkahelyen) dolgozott.

47. Miként igazolható a korkedvezményre jogosító idő?

Elsősorban társadalombiztosítási nyilvántartások szolgálnak alapul. De szóba jöhet munkakönyv, korabeli iratok alapján kiállított igazolás; a volt munkáltatónál, gazdálkodó szervezetnél a korkedvezményes munkakörök vizsgálatára és igazolására létrehozott bizottság megállapításaira alapozott igazolás.

Felmerülhet egyéb hitelt érdemlő módon (tanúvallomás) való bizonyítás. Kedvező elbírálásra számíthat az, akinek a volt munkatárs tanúi részére a vitatott idő korkedvezményes időként már korábban elismerésre került.

48. Mi a helyzet akkor, ha a karkedvezményes jegyzékben szereplő munkakör hatálya a gazdálkodó szervre nem terjed ki?

A Nyugdíjbiztosítási Alap kezeléséért felelős nyugdíjbiztosítási szerv (ONYF) - a munkabiztonságért felelős miniszter által vezetett minisztérium (SZMM) véleményére is figyelemmel - engedélyezheti a karkedvezményre jogosító munkakörök (munkahelyek) jegyzékében felsorolt munkakörben eltöltött idő karkedvezményre jogosító időként történő figyelembevételét akkor is, ha a jegyzék szerint a karkedvezmény ágazati hatálya az adott munkahelyre nem terjed ki.

49. Mi a teendő, ha a munkakör azonosítása tekintetében vita merül fel?

Ha a munkakör azonosítása tekintetében vita merül fel, a munkakör (munkahely) szerint illetékes ágazati minisztérium és a szakmai, ágazati érdekképviselő, szakszervezet központi szerve véleményének a kikérése után a Nyugdíjbiztosítási Alap kezeléséért felelős nyugdíjbiztosítási szerv (ONYF) dönt.

V. A társadalombiztosítási nyugdíjrendszer keretében járó rokkantsági nyugdíj

50. Ki jogosult rokkantsági nyugdíjra?

Aki

- egészségének romlása, ill. testi vagy szellemi fogyatkozása következtében munkaképességének legalább a hatvanhét százalékát elveszítette, és ebben az állapotában javulás egy éven belül nem várható,
- a szükséges szolgálati időt megszerezte, és
- rendszeresen nem dolgozik, vagy dolgozik ugyan, de keresete lényegesen kevesebb a megrokkánás előtti kereseténél.

Ellátás csak a hármas feltétel együttes fennállásakor állapítható meg.

51. Az egészségi állapottól függően hányféle csoportba tartoznak a rokkantak?

Az orvosszakértői szervek a rokkantakat három csoportba sorolják:

III.	rokkantsági	rokkant, de nem teljesen munkaképtelen
II.	csoportba az	teljesen munkaképtelen, de gondozásra nem szorul
I.	tartozik, aki	teljesen munkaképtelen és gondozásra szorul

52. Mennyi a rokkantsági nyugdíjra jogosító szolgálati idő?

A vonatkozó rendelkezések az életkor szerint eltérő szolgálati idő alapján biztosítanak rokkantsági nyugdíjat. A fiatalabb életkorban megrokkantak rövidebb, az idősebb korban megrokkantak hosszabb szolgálati idő alapján jogosultak.

Ugyancsak rövidebb szolgálati idő alapján jogosultak ellátásra azok, akik ún. karkedvezményre jogosító munkakörben dolgoztak.

A 22. életév betöltése előtt	2 év		
22-24	éves életkorban	4 év	3 év
25-29		6 év	4 év
30-34		8 év	6 év
35-44		10 év	8 év
45-54		15 év	12 év
Az 55. életév betöltésétől	20 év		16 év

szolgálati idő szükséges a rokkantsági nyugdíjra jogosultsághoz. A megrokkánás időpontjában betöltött életkort kell figyelembe venni.

Az, aki az iskolai tanulmányai megszűnését követő 180 napon belül szolgálati időt szerzett és huszonkét éves kora előtt megrokkán, szolgálati idejének tartamára tekintet nélkül jogosult rokkantsági nyugdíjra.

Az a rokkant, aki

- a) a negyvenötödik életévét, illetőleg 1993. július 1-je előtt az ötvenötödik életévét már betöltötte és legalább tízévi,

b) 1993. június 30-át követően és 2009. január 1-je előtt az ötvenötödik életévét betölti és legalább tizenöt évi szolgálati idővel rendelkezik, rokkantsági résznyugdíjra jogosult.

53. Mely esetben nem dolgozik rendszeresen az ellátást igénylő?

Ha a munkakörére megállapított törvényes munkaidőnél rövidebb munkaidőben foglalkoztatják, ha pedig megrokkánása előtt is rövidebb munkaidőben dolgozott, munkaideje a megrokkánást követően tovább csökken, vagy az igény bejelentését megelőző 180 nap alatt keresőképtelensége miatt megszakításokkal legalább 72 napon át nem dolgozott.

54. Mikor tekinthető a kereset a megrokkánás előtti keresetnél lényegesen kevesebbnek?

Ha a keresetnek a magánszemélyek jövedelemadóval csökkentett összege legalább 20 százalékkal alacsonyabb, mint a nyugdíj alapját képező átlagkereset valorizált összege.

55. A rendszeres külföldi munkavégzés hatása a rokkantsági nyugdíjjogosultságra?

A rendszeres külföldi munkavégzés és az abból származó jövedelem nem befolyásolja a rokkantsági nyugdíjjogosultságot.

56. Kinek nem állapítható meg rokkantsági nyugdíj?

- az öregségi - ideértve az előrehozott öregségi nyugdíjat is - és a baleseti rokkantsági nyugdíjasnak;
- annak aki szándékosan okozta a rokkantságát;
- annak aki elérte az öregségi nyugdíjra jogosító korhatárt - kivéve, ha öregségi nyugdíjra karkedvezmény címén jogosult, vagy rokkantsági nyugdíjat a jogosultság felélése címén igényel.

57. Kinek, milyen feltételek alapján jár rokkantsági résznyugdíj?

Legalább **tíz** évi szolgálati idő alapján:

- a negyvenötödik életévet, illetőleg 1993. július 1-je előtt az ötvenötödik életévét betöltött személynek;

Legalább **tizenöt** évi szolgálati idő megléte esetén:

- az 1993. június 30-át követően és 2009. január 1-je előtt az ötvenötödik életévét betöltő személynek.

58. Megállapítható-e annak a jogosultsága, aki a megrokkánáskor betöltött életkora szerint szükséges szolgálati időt nem szerezte meg?

Elismerhető a jogosultság az alacsonyabb korcsoportban előírt szolgálati idő megszerzése esetén is, ha ezt követően a szolgálati időben a megrokkánásig harminc napnál hosszabb megszakítás nincs.

59. Megállapítható-e a jogosultság annak, aki szolgálati idejének a kezdetét megelőző időtől rokkant, de az igénye előterjesztése időpontjában betöltött életkora szerinti szolgálati idővel még nem rendelkezik?

Nem állapítható meg a jogosultság. Nem alkalmazható ez esetben az ún. korcsoportkedvezmény, meg kell szerezni az életkorhoz előírt szolgálati időt. További feltétel, hogy az igénylő rendszeresen ne dolgozzon, vagy keresete lényegesen kevesebb legyen a nyugdíj igénylését megelőző kereseténél.

60. Miként jelenik meg a fokozott gondoskodás a fiatal korban megrokkantak esetében?

2 évnél kevesebb szolgálati idő alapján azok is jogosultak rokkantsági nyugdíjra, akik az iskolai tanulmányok megszűnését követő 180 napon belül szolgálati időt szereztek, és huszonkét éves koruk előtt megrokkantak, tekintet nélkül szolgálati idejük tartamára.

61. Hogyan kell meghatározni a szolgálati időt rokkantsági nyugdíj esetében, ha az igénylő karkedvezményre jogosító szolgálati idővel is rendelkezik.

A karkedvezményre jogosító munkakörben eltöltött minden évet egy és negyedévként kell számításba venni.

A kedvezményesen számított szolgálati idő azonban a nyugdíj mértékét nem emeli.

62. **Mitől függ a rokkantsági nyugdíj összege?**

- a megrokkánás időpontjában betöltött életkortól,
- a rokkantság mértékétől,
- a nyugdíj megállapításáig szerzett szolgálati idő tartamától és
- az átlagkereset összegétől.

63. **Miként befolyásolja a rokkantság súlyossága a megállapítandó ellátás összegét?**

A rokkantsági nyugdíj mértéke a II. rokkantsági csoportban 5 százalékkal, az I. rokkantsági csoportban 10 százalékkal több, mint a III. rokkantsági csoportban.

64. **Hány év szolgálati idő után azonos a III. rokkantsági csoport mértéke az öregségi nyugdíj mértékével?**

Huszonöt évet meghaladó szolgálati idő után.

65. **Menyi a rokkantsági nyugdíjak legkisebb összege ?**

2007.		január 1-jétől	február 15-étől
III.	rokkantsági	26 830	27 130
II.	csoportban,	28 040	28 340
I.	havi	29 070	29 370

66. **Mikor kevesebb a rokkantsági nyugdíj összege a minimum nyugdíj összegénél?**

- Ha a nyugdíj alapját képező havi átlagkereset nem éri el a rokkantsági nyugdíj megállapításkori legkisebb összegét, ez esetben a nyugdíj összege azonos a havi átlagkeresettel.
- Résznyugdíj esetében.
- Ha a magánnyugdíjpénztári tag egyéni számláján lévő összeget saját döntése alapján nem utalták át a Nyugdíjbiztosítási Alap részére, akkor a rokkantsági nyugdíj összege a megrokkánás időpontjában betöltött életkor, az elismert szolgálati idő, a figyelembe vehető átlagkereset, valamint a rokkantság foka alapján kiszámított összeg 75%-a.

67. **Hogyan alakul a rokkantsági nyugdíj összege, ha a nyugdíjigénylő nem kizárólag a társadalombiztosítási nyugdíjrendszerben fizetett nyugdíjjárulékot és a magánnyugdíjpénztárban egyéni számláján lévő összeget - saját döntése alapján - nem utalták át a Nyugdíjbiztosítási Alap részére?**

A kiszámított összeg 75 százaléka jár rokkantsági nyugdíjként.

68. **Mi az eljárás, ha a rokkantsági nyugdíjat igénylőnek a jogosultsághoz szükséges és figyelembe vehető szolgálati ideje rövidebb az ún. átlagszámítási időszaknál?**

A havi átlagkeresetet a rövidebb idő alatt elért jövedelmekből kell megállapítani. 30 napi kereset hiányában a nyugellátás megállapítását megelőző naptári hónapban érvényes minimálbért kell havi átlagkeresetnek tekinteni.

69. **Megállapítható-e a rokkantsági nyugdíj a munkaviszony, köztisztviselői, közalkalmazotti jogviszony fennállása alatt?**

Csak abban az esetben, ha munkát rendszeresen nem végez és táppénzben nem részesül, vagy a megrokkánás előttinél lényegesen kevesebb keresetet biztosító munkakörben dolgozik (lásd 54. kérdés).

70. **Milyen módon befolyásolja a rokkantsági nyugdíjjogosultságot az 1999. december 31-ét követően kifizetett végkielégítés?**

A módosult szabályok szerint az 1999. december 31-ét követően kifizetett végkielégítéssel biztosítási időt nem lehet szerezni. Ez esetben a rokkantsági nyugdíjat a munkaviszony, táppénz, baleseti táppénz megszűnését követő naptól kell megállapítani.

71. **Változik-e a rokkantsági nyugdíjas ellátása az öregségi nyugdíjra jogosító életkor betöltésekor?**

A folyósított rokkantsági ellátás az öregségi nyugdíjra jogosító életkor betöltésével nem változik, a rokkantsági nyugdíjasokra vonatkozó kedvezményeket továbbra is élvezik.

72. Melyek a rokkantsági nyugdíjjogosultság megszűnésének esetei?

- Ha a nyugdíjas az illetékes orvosi bizottság szerint egészségi állapotának javulása folytán már nem rokkant.
- Ha a rokkantság fennáll, de a nyugdíjas rendszeresen dolgozik vagy keresete 4 hónap óta lényegesen nem kevesebb annál a keresetnél, amelyet a megrokkánása előtti munkakörében rokkantság nélkül elérhetne.

73. Mikor éled fel a rokkantsági nyugdíjjogosultság?

Ha a jogosultság feltételei az ellátás megszüntetése után 5 éven belül ismét bekövetkeznek.

74. Mire számíthat az a személy, akinek az ellátásra jogosultsága feléled?

A rokkantsági nyugdíjra ismételten jogosult személyt a nyugdíj megszüntetése utáni emelések, kiegészítések is megilletik.

A rokkantsági nyugdíjjogosultság feléledése esetén a nyugdíj mértékét módosítani kell, ha az igénylő más rokkantsági csoportba került.

75. Hogyan állapítják meg az ellátást, ha feléledés helyett az igénylő új igényként történő elbírálást kér?

Az új igényként történő elbírálásnál a korábbi nyugdíjazásnál figyelembe vett és a rokkantsági nyugdíjasként eltöltött időt is szolgálati időként figyelembe kell venni.

76. Mikor kell módosítani a rokkantsági nyugdíj mértékét?

Ha a rokkantsági nyugdíjas állapotváltozás miatt más rokkantsági csoportba kerül. Az öregségi nyugdíjkorhatár betöltése után azonban a rokkantsági nyugdíj mértékének állapotváltozás miatti módosítására már nincs lehetőség.

77. Mikor indul el az egészségi állapotváltozás iránti vizsgálat?

A rokkantsági nyugdíjas az egészségi állapotában, munkaképességében bekövetkezett változásra való tekintettel kérheti a rokkantsági nyugdíja módosítását.

Annak a rokkantsági nyugdíjasnak, akit az illetékes orvosi bizottság nem véleményezett véglegesen rokkantnak, időszakos orvosi vizsgálaton kell megjelennie.

A felülvizsgálat eredményeként a rokkantság mértéke változásának megfelelően módosításra vagy az ellátásra való jogosultság megszüntetésére is sor kerülhet.

VI. Baleseti rokkantsági nyugdíj

78. Ki jogosult baleseti rokkantsági nyugdíjra?

Aki

- munkaképességét hatvanhét százalékban, túlnyomóan üzemi baleset vagy foglalkozási megbetegedés következtében elvesztette és
- rendszeresen nem dolgozik, vagy dolgozik ugyan, de keresete lényegesen kevesebb a megrokkánás előtti kereseténél.

79. Miben tér el a baleseti rokkantsági nyugdíj jogosultsági feltétele - a sorsszerű megbetegedés alapján járó - rokkantsági nyugdíj feltételétől?

A baleseti rokkantsági nyugdíjra jogosultságnak nem feltétele a szolgálati idő megléte.

80. Milyen kedvezményt élveznek a szilikózis illetőleg azbesztózis következtében megbetegedettek?

Esetükben - az egyéb feltételek megléte esetén - már ötven százalékos mértékű szilikózisból illetve azbesztózisból eredő munkaképesség-csökkenés fennállásakor is megállapítható a jogosultság.

81. Ki nem kaphat baleseti rokkantsági nyugdíjat?

Aki

- szándékosan okozta a sérülését,
- szándékosan késlekedett az orvosi segítség igénybevételével, illetőleg a baleset bejelentésével.

82. Mitől függ a baleseti rokkantsági nyugdíj összege?

- a rokkantság mértékétől,
- a nyugdíj megállapításáig szerzett szolgálati idő tartamától, és
- az átlagkereset összegétől.

83. Miként befolyásolja a rokkantság súlyossága a megállapítandó ellátás összegét?

A baleseti rokkantsági nyugdíj összege, a

III.	rokkantsági	60	százaléka.
II.	csoportban	65	
I.	a havi átlagkereset	70	

A baleseti rokkantsági nyugdíj összege a szolgálati idő minden éve után a havi átlagkereset 1 százalékaival emelkedik, az átlagkeresetnél azonban több nem lehet.

84. Változhat-e a baleseti rokkantsági nyugdíjas ellátása az öregségi nyugdíjra jogosító életkor betöltését követően?

A rokkantsági nyugdíj szabályaitól eltérően ez az ellátás egészségromlás miatt módosítható a fenti életkor betöltése után is.

85. Mire számíthat az üzemi baleset sérültje, ha ismét üzemi balesetet szenved?

Valamennyi baleset (illetőleg foglalkozási betegség) következményét együttesen kell figyelembe venni..

86. Melyek a baleseti rokkantsági nyugdíjjogosultság megszűnésének az esetei?

- Ha a nyugellátásban részesülő személy túlnyomóan üzemi baleset, foglalkozási megbetegedés következtében kialakult munkaképesség-csökkenése a hatvanhét - szilikózis miatt az ötven - százalékot már nem éri el. Ebben az esetben a baleseti sérült **kérelmére** a munkaképesség-csökkenés mértékének megfelelő baleseti járadékot kell megállapítani.
- Állapotjavulás nélkül is megszűnik a baleseti rokkantsági nyugdíjra jogosultság akkor, ha a nyugdíjas rendszeresen dolgozik és keresete négy hónap óta lényegesen nem kevesebb annál a keresetnél, amelyet a megrokkánás előtti munkakörében rokkantság nélkül elérhetne. Ebben az esetben a baleseti sérült **kérelmére** - a baleseti rokkantsági nyugdíj helyett 4. fokozatú baleseti járadékot kell megállapítani.

87. Mennyi a baleseti rokkantsági nyugdíjak legkisebb összege ?

2007.		január 1-jétől	február 15-étől
III.	rokkantsági	26 900	27 200
II.	csoportban,	28 260	28 560
I.	havi	29 230	29 530

88. Milyen kedvezmény alkalmazható a baleseti rokkantsági nyugdíj összegének meghatározásánál?

Az általános szabályok szerinti nyugdíjalap kiszámításának időszaka helyett - ha az igénylőnek kedvezőbb - az üzemi balesetet, foglalkozási megbetegedést megelőző egy évi nyugdíjjárulék-köteles kereset alapján kell meghatározni. Ezt az igénylőnek kell kérelmeznie.

VII. A saját jogú nyugdíjak alapját képező havi átlagkereset

89. Mi értendő a nyugdíj alapjául szolgáló havi átlagkereset fogalom alatt?

A biztosított nyugdíjjárulék-fizetési kötelezettségének alapját képező keresetnek, jövedelemnek a törvény rendelkezései szerint számított átlaga.

90. Melyek a havi átlagkereset meghatározásának a mozzanatai?

- Az átlagszámítási időszak (1988-tól nyugdíjazásig) nyugdíjjárulék köteles kereseteinek és a vonatkozó évek osztószámainak a meghatározása.
- A figyelembe vehető időszak egyes éveinek jövedelemadatai az egyes évekre számított adóval (2008-tól egészségbiztosítási és nyugdíjjárulékkal is) csökkentésre kerülnek.
- Az egyes évek nettó jövedelmeinek valorizálása, azaz a nyugdíjazást megelőző harmadik év előtti naptári években elért keresetnek, jövedelemnek a nyugdíjazást megelőző második naptári év kereseti szintjéhez igazítása az országos nettó átlagkereset egyes években történő növekedésének alapul vételével.
- A havi átlagjövedelem kiszámítása.
- A havi átlagjövedelemből degresszió alkalmazásával a nyugdíjalapot képező havi átlagkereset meghatározása.

91. Mit nevezünk osztószámnak?

A biztosításban töltött idő azon napjainak a számát, amelyre a biztosítottnak nyugdíjjárulék-köteles keresete, jövedelme volt. A heti pihenőnapokat, munkaszüneti napokat, szabadnapokat is figyelembe kell venni.

92. A nyugdíj alapjául szolgáló havi átlagkeresetek meghatározásakor mely kereseteket, jövedelmeket kell figyelembe venni?

1996. december 31-éig csak a főfoglalkozású munkavégzésből származó jövedelem, kereset, valamint eddig az időpontig kifizetett év végi részesedés, prémium, jutalom képezhet ellátási alapot.

Más a helyzet, ha a főfoglalkozású foglalkoztatás nem érte el a törvényes munkaidőt, ez esetben kerülhet sor a mellékfoglalkozásból származó kereseteknek, jövedelmeknek időarányos beszámítására.

1997. január 1-jétől a több jogviszonyból származó kereset, jövedelem a nyugdíjjárulék-fizetési kötelezettség éves maximumáig összeszámítható. Továbbá 1997. december 31-ig figyelembe kell venni a jövedelemmel azonos időre járó baleseti járadékot.

93. Az éves keresetek nettósítása hogyan történik?

Az adott évre kiszámítják az adóelőleg számítás szabályai szerint a képzett adót és csökkentik a végrehajtási kormányrendeletben évenként a személyi jövedelemadó törvény változásaihoz igazodóan meghatározott alkalmazotti adóalap-, vagy adókedvezményekkel. Az összjövedelmet csökkentő kiadások és egyéb adókedvezmények nem vehetők figyelembe.

94. Mit jelent a valorizálás?

A nyugdíj-megállapításban alkalmazott számítási módszer, a korábbi kereseteknek az infláció miatt szükséges „összehasonlíthatóvá”, nominális szintjükben megfeleltethetővé tétele a nyugdíjazáskori keresettel.

A jelenlegi módszer szerint a nyugdíjazást megelőző harmadik – 2007-ben a 2004. – év előtti naptári évek kereseteinek, jövedelmeinek a nyugdíjazást megelőző második – jelenleg 2005. – naptári év kereseti szintjéhez történik az igazítás. A valorizáláshoz szükséges szorzószámokat az 1988 óta bekövetkezett országos nettó átlagkereset növekedés alapján határozzák meg. A Tny. végrehajtási kormányrendeletének (168/1997.) 2. sz. melléklete tartalmazza a valorizációs szorzószámokat.

Valorizációs szorzószámok 2007-ben

1988	14,616	1993	5,739	1998	2,321
1989	12,503	1994	4,508	1999	2,059
1990	10,282	1995	4,004	2000	1,849
1991	8,193	1996	3,41	2001	1,591
1992	6,754	1997	2,748	2002	1,33
				2003	1,164

A **2008. január 1-jétől** kezdődő időszakban újonnan megállapítandó saját jogú nyugdíjakat már az ún. teljes valorizálás alapján kell kiszámítani. A mai részleges valorizálás javítását a következő példával lehet szemléletessé tenni. Ha valaki például 2008. január 1-jén megy nyugdíjba, 1988. és 2007. közötti kereseteit a mai szabályok szerint úgy kellene valorizálni, hogy az 1988-2004-es időszakban elért keresetei 2006-os szintűre emelkednek, a 2005-ös, a 2006-os és a 2007-es pedig maradna eredeti nagyságában.

A 2008-as új valorizációs szabály szerint viszont az 1988. és 2006. közötti keresetek mindegyike 2007-es szintűre emelkedik. Mindez növelően hat az induló nyugdíjak színvonalára.

95. **Mi a degresszió?**

A havi átlagkereset sávcsökkentése az országos nettó átlagkereset szintjét meghaladó átlagkeresetknél. A törvény szerint a sávhatárok évente a tárgyévot megelőző naptári év, I. naptári félévi országos nettó átlagkereset-növekedés, továbbá az ehhez hozzászámított évenkénti 8 százalékos növekedés, együttes mértékének megfelelő összeggel emelkednek. Az adott évre érvényes sávhatárokat a végrehajtási kormányrendelet tartalmazza (R. 11/B.).

A nyugdíj összege meghatározásához a **2007.** évben figyelembe vehető havi átlagkereset, a hatályos sávhatárok figyelembevételével:

202 000 forintig teljes egészében,		
202 001 - 230 000	forint közötti átlagkereset	90 %-a
230 001 - 259 000		80 %-a
259 001 - 289 000		70 %-a
289 001 - 318 000		60 %-a
318 001 - 347 000		50 %-a
347 000 felett		40 %-a

VIII. A szolgálati idő

96. **Mi a szolgálati idő?**

A szolgálati idő lényegében nem más mint nyugdíjra jogosító jogszerző idő, vagyis az az időszak, amely alatt a biztosított nyugdíjjárulék fizetésére kötelezett volt, illetve megállapodás alapján nyugdíjjárulékot fizetett. A nyugdíjjárulék-fizetési kötelezettség nélkül szolgálati időnek minősülő időszakokat a törvény külön határozza meg (ld. később).

97. **Mi a szerepe a szolgálati időnek?**

A baleseti nyugellátások kivételével a nyugdíj-jogosultság feltétele az előírt minimális szolgálati idő (= szükséges szolgálati idő) megszerzése.

A szolgálati idő hossza befolyásolja a nyugdíj összegét.

98. **A biztosítással járó jogviszonynak 1997. december 31-e utáni tartama mely esetekben minősül szolgálati időnek?**

- Ha a biztosítási időre az előírt nyugdíjjárulékot megfizették.
- Ha az alkalmazott keresetéből, jövedelméből a foglalkoztató levonta a nyugdíjjárulékot, de annak befizetése részben vagy egészben elmaradt. Mindezt nem befolyásolja az a tény, hogy a nyugdíjjárulék behajtására tett intézkedés eredményes volt-e vagy sem.

99. **Mikor kell vélelmezni az alkalmazotknál a nyugdíjjárulék levonását?**

Ha egyértelmű a társadalombiztosítás nyilvántartása vagy a foglalkoztató nyilvántartása, eredeti okirata alapján a biztosítás ténye, a biztosítási jogviszony időtartama, azonban a nyugdíjjárulék levonása, megfizetése nem állapítható meg, illetve nem bizonyítható.

100. **Az egyéni vállalkozónak és a társas vállalkozás tagjának, ha járuléktartozása van, elismerhető-e a szolgálati idő?**

Az az időszak, amelyre vonatkozóan járuléktartozás van, mindaddig nem ismerhető el szolgálati időnek, amíg a tartozást az érintett meg nem fizette. A tartozás utólagos megfizetése esetén a szolgálati idő a tartozás befizetése napját magába foglaló hónap első napjától fogadható el.

101. Járulékfizetési kötelezettség nélkül milyen időszak ismerhető el szolgálati időnek 1997. december 31-ét követő időre vonatkozóan?

- A katonai (polgári) szolgálatban eltöltött idő; (a járulékfizetést a központi költségvetés teljesíti),
- a táppénz, a baleseti táppénz, a terhességi-gyermekágyi segély folyósításának időtartama, valamint
- a gyermekgondozási díj 2000. január 1-jét megelőző időtartama.

102. Hogyan jelenik meg a szerzett jog továbbvitele?

A szolgálati idő szabályai 1998. január 1-jétől változtak, de a biztosítással járó jogviszony 1998. január 1. napját megelőző időtartamát továbbra is az 1997. december 31-én hatályos jogszabályok alapján kell figyelembe venni.

103. Milyen szolgálati idő növelési kedvezményt élvez, aki 1968. január 1-je előtt gyermeket szült?

A szolgálati ideje annyiszor 365 nappal növekszik, ahány gyermeke született 1968. január 1-je előtt. Ha a gyermeke a 18. életévét megelőző időponttól tartósan beteggé vagy fogyatékosná vált, a gyermekre járó növelés gyermekenként 550 nap.

104. Jogosult-e szolgálati idő növelésre az a nő, akinek halva született a gyermeke?

Ha a gyermek anyakönyvezésre került, a jogosultság megállapítható.

105. A felsőfokú tanulmányok elismerhetők szolgálati időnek?

Szolgálati időként kell figyelembe venni az öregségi nyugdíjra jogosultság szempontjából az 1998. január 1-je előtt a felsőfokú oktatási intézmény nappali tagozatán folytatott – legfeljebb azonban a képzés megszerzéséhez a tanulmányok folytatása idején szükséges - tanulmányok idejét.

Az 1997. december 31-e utáni időszakban a nappali tagozaton folytatott tanulmányi idők beszámítására akkor kerülhet sor, ha az ellátást igénylő a járulék megfizetésére, vagy a tanulmányok alatt vagy a nyugdíj igény beadásáig megállapodást köt és a fizetéskor érvényes minimálbér alapulvételével számított nyugdíjbiztosítási egyéni és munkáltatói járulékot

megfizeti. A rokkantsági nyugdíjhoz változatlanul, járulékfizetés nélkül is figyelembe kell venni szolgálati időként a felsőfokú tanulmányok idejét.

106. Hogyan történik az egyházi személyként, illetve szerzetesrendi tagként eltöltött idő beszámítása?

Az 1997. december 31-ét követően eltöltött időből csak az az időtartam számítható be a jogszerző időbe, amelyre az előírt nyugdíjbiztosítási és nyugdíjjárulékot az egyházi szervek megfizették.

107. A gyermeknevelési ellátások igénybevétele mikor ismerhető el szolgálati időnek?

A **gyermekgondozási segély** folyósításának ideje 1998. január 1-je előtt szolgálati időnek minősül, ezt követően azonban csak akkor, ha az előírt nyugdíjjárulékot megfizették.

A **gyermekgondozási díj** folyósításának ideje 2000. január 1-je előtt szolgálati időnek minősül, de 2000. január 1-je után csak akkor ismerhető el szolgálati időnek, ha az előírt nyugdíjjárulékot megfizették.

A **gyermeknevelési támogatás** és az ápolási díj is csak az előírt nyugdíjjárulék fizetési kötelezettség teljesítése esetén ismerhető el szolgálati időnek.

108. Mely esetben nem minősül szolgálati időnek a fizetés nélküli szabadság, vagy a munkavégzés alóli menetesítés időtartama 1998. január 1-jétől?

Ha erre az időre nem történt nyugdíjjárulék-köteles kereset-, jövedelem kifizetés.

109. Mely esetben számít szolgálati időnek a fizetés nélküli szabadság 30 napot meghaladó tartama 1998. január 1-je előtti időszakra vonatkozóan?

Ha a biztosított

- három évesnél – tartósan beteg vagy súlyosan fogyatékos gyermek esetén tizenkettő évesnél – fiatalabb gyermek gondozása, vagy tíz évesnél fiatalabb gyermek ápolása címén vette igénybe;

- a tartósan külföldi szolgálatot teljesítő nemzetközi szervhez tagként vagy munkatársként kiküldött munkát vállaló, illetőleg külföldi ösztöndíjas tanulmányúton részt vevő házastársával 1992. március 1-jét megelőzően külföldön való tartózkodásra kapott szabadságot és a nyugdíjjárulékot megfizette;
- közeli hozzátartozó otthoni ápolása, illetve gondozása vagy saját lakás magánereiből történő építése céljából kért szabadságot, és erre az időre – legfeljebb 1992. december 31-éig – a nyugdíjjárulékot megfizette.

A 30 napot el nem érő fizetés nélküli szabadság szolgálati időnek minősül.

110. Mikor minősül szolgálati időnek az előzetes letartóztatás ideje?

Ha a letartóztatottat az ellene emelt vád alól jogerősen felmentették, vagy a büntetőeljárást megszüntették.

111. Elismerhető-e a szabadságvesztés ideje?

Kizárólag akkor, ha az elítéltet a bíróság utóbb jogerősen felmentette.

112. Hogyan számítják a szolgálati időt?

A szolgálati időt naptári naponként kell számításba venni, 365 nap számít egy évnek, a töredék időszak nem számítható be (pl. 38 év 125 nap esetén a 38 év alapján számítják ki a nyugdíjat).

A szolgálati időt elsősorban a nyugdíjbiztosítási szervek nyilvántartásai alapján veszik figyelembe. Sok esetben viszont olyan időket is szolgálati időként kell figyelembe venni, amelyről e szervek nem rendelkeznek nyilvántartással. Ezeket a nyugdíjbiztosítási szerv az igénylő segítő közreműködésével szerzi be.

113. Mely életkortól kérhető a szolgálati idő megállapítása?

Az öregségi nyugdíjra jogosító életkort megelőző tíz éven belül. Korkedvezményes szolgálati idő megállapítása bármikor kérhető. A kérelemhez csatolni kell a korábban megszerzett szolgálati időre vonatkozó igazolásokat.

114. Miért célszerű a szolgálati idő elismerési kérelem benyújtása?

- A szolgálati idő előzetes tisztázása segítségével a biztosított/volt biztosított a számára legelőnyösebb időponttól kérheti a nyugdíja megállapítását. A nyugdíjbiztosítási igazgatási szerv érdemi döntését megelőzően köteles az ügy eldöntése szempontjából lényeges tényeket és körülményeket feltárni, a tényállást tisztázni.
- Az okmány hiányában be nem igazolódott, de az igénylő állítása szerint biztosításban töltött idő egyéb, hitelt érdemlő módon történő bizonyítására (például tanúnyilatkozattal) lehetőség van az alapeljárás során, majd a fellebbezés és bíróságnál történő eljárás során is, amely időtartam alatt a kérelmező még dolgozik, tehát nem ellátatlan.
- A nyugdíjmegállapító határozat meghozatala sokkal gyorsabban történhet meg, ha a szolgálati idők összeszámítása előzetesen megtörtént.

115. Mikor csökkentik arányosan a szolgálati időt?

A 2003. december 31-éig hatályos szabály szerint, az 1996. december 31-ét követő időszakban, ha a biztosított – nyugdíjjárulék alapjául szolgáló – keresete a minimálbérnél kevesebb volt, akkor olyan arányban csökkent a szolgálati idő, ahogy a kereset aránylott a minimálbérhez. Ha pl. a kereset a minimálbér fele volt, akkor 1 napi keresettel fél napi szolgálati idő volt szerezhető.

2004. január 1-jétől az arányos szolgálati idő-számítást csak a nyugdíj összegének kiszámításánál kell alkalmazni, a nyugdíjra való jogosultság megállapításánál már nem. Ez kedvező változás, különösen a részmunkaidőben foglalkoztatottak részére, ugyanis nyugdíjjogosultság szerezhető 20 évi biztosítási jogviszonnyal akkor is ha az – akár teljes mértékben – részmunkaidős foglalkoztatás volt és csak pl. a minimálbér fele után történt járulékfizetés.

Továbbra sincs arányos szolgálati idő csökkentés a Munka Törvénykönyve alapján teljes munkaidőben foglalkoztatottnál, illetve azoknál a személyeknél, ahol a munkakörre irányadó meghatározott munkaidőben történik a foglalkoztatás (pl. az egészségre ártalmas munkakörülmény miatt csökkentett idejű foglalkoztatás az előírás).

IX. Nyugdíj szolgáltatásokkal kapcsolatos megállapodások

116. Hogyan szerzhető szolgálati idő megállapodás útján?

A vonatkozó jogszabályok értelmében a nyugellátás összegét jelentősen befolyásolja a megszerzett szolgálati idő hossza, sőt bizonyos idő megszerzése feltétele a jogosultságnak.

A 1997. évi LXXX. törvény lehetőséget nyújt azok számára is a nyugellátáshoz szükséges szolgálati idő megszerzéséhez, akik egyáltalán nem állnak vagy álltak biztosítási kötelezettséggel járó jogviszonyban, vagy a nyugdíjra jogosultsághoz nem elegendő a szolgálati idejük.

A megállapodás útján szerzett szolgálati idő azonos értékű az egyéb módon szerzett szolgálati idővel.

117. Milyen típusú megállapodások köthetők?

- Szolgálati idő és nyugdíjalapot képező jövedelem szerzése céljából.
- Felsőfokú oktatási intézmény nappali tagozatán folytatott tanulmányok idejének szolgálati időként történő elismerése céljából.
- Öregségi teljes, illetőleg öregségi résznyugdíjhoz szükséges szolgálati idő vásárlása céljából.
- 1998. évre a gyes idejével megegyező otthoni gondozás idejére valamint arra az időtartamra, amelyre a családtámogatásról szóló 1998. évi LXXXIV. törvény alapján gyes nem jár, szolgálati idő szerzése céljából.
- A foglalkoztató által külföldön foglalkoztatott biztosított 1997-98. évekre vonatkozó szolgálati idő és nyugdíjalapot képező jövedelem szerzése céljából.

X. Hozzá tartozói nyugellátások

118. Hányféle hozzá tartozói ellátás van?

- özvegyi (baleseti özvegyi) nyugdíj,
- árvaellátás (baleseti árvaellátás),
- szülői (baleseti szülői) nyugdíj.

119. Melyek a hozzá tartozói ellátások általános feltételei?

A hátramaradottak jogosultsága csak akkor ismerhető el, ha a haláláig a jogszerző megszerezte a saját jogú nyugellátások valamelyikére a jogosultságot (a szükséges szolgálati időt), vagy ha az elhalálozáskor már nyugdíjban részesült.

120. Mely esetekben jár a hátramaradottaknak baleseti hozzá tartozói nyugellátás?

Ha

- a halál oka üzemi baleset,
- a halál oka nem üzemi baleset, de a jogszerző baleseti rokkantsági nyugdíjban részesült,
- a halál oka nem üzemi baleset, de a jogszerző baleseti táppénz folyósítási tartama alatt halt meg és vélelmezhető, hogy életben maradása esetén baleseti rokkantsági nyugdíjra lett volna jogosult.

121. Miben tér el a baleseti hozzá tartozói nyugellátásra való jogosultság feltétele a sorsszerű körülmények miatt elhunyt jogszerzők hátramaradottainak járó hozzá tartozói nyugdíj jogosultsági feltételeitől?

A hátramaradottakat a jogszerző szolgálati idejére tekintet nélkül – az egyéb feltételek meglétekor – megilleti az ellátás.

122. Mikor tekinthető az eltűnés halálesetnek?

Ha azt a bíróság jogerősen megállapította.

123. Ki nem tarthat számot hozzá tartozói (baleseti hozzá tartozói) nyugellátásra?

Aki a jogszerző halálát szándékosan okozta.

124. Kinek jár özvegyi nyugdíj?

- a házastársnak,
- az élettársnak,
- az elvált házastársnak.

125. Hányféle özvegyi nyugdíjról beszélünk?

- ideiglenes (a megváltozott helyzethez való alkalmazkodás átmeneti megkönnyítését célozza), és
- hosszabb időn át járó özvegyi nyugdíj (korábbi rendelkezés állandó özvegyi nyugdíjként nevesítette).

126. Milyen személyi feltételt kell vizsgálni a házastárs jogosultságánál?

Házastársa volt-e az elhunynak és a halálakor együtt éltek-e?

127. Mikor jár özvegyi nyugdíj?

Ha a hátramaradott a halálkor, vagy azt követő tíz éven belül

- a reá irányadó öregségi nyugdíjra jogosító korhatárt betöltötte, vagy
- a házastársa jogán legalább két árvaellátásra jogosult gyermek eltartásáról gondoskodik, vagy
- rokkant.

128. Az élettárs különös jogosultsági feltétele miben jelenik meg?

- a jogszerző haláláig legalább egy év óta tartó, megszakítás nélküli együttélés és közös gyermek születése, vagy
- megszakítás nélküli 10 éven át tartó együttélés.

129. Az élettársi együttélésre alapozott özvegyi nyugdíj-jogosultságnál a gyermekszületésnek mikor kellett bekövetkeznie?

Bármikor: az együttélési idő alatt, előtt és a halál után (utószülött gyermek esetében).

130. Van-e kizáró tényező az élettársi együttélési idő megítélésénél?

Ha a megjelölt együttélési időszak vagy annak egy része alatt az élettárs más jogszerző jogán járó özvegyi (baleseti özvegyi) nyugdíjban részesült, az élettárs nem jogosult özvegyi nyugdíjra.

131. Mennyi ideig jár az ideiglenes özvegyi nyugdíj?

- a házastárs halálától legalább egy évig,

- az elhunyt jogán árvaellátásra jogosult, másfél évesnél fiatalabb gyermeket eltartó özvegynek az árva 18 hónapos életkorának betöltéséig,
- fogyatékos vagy tartósan beteg gyermek esetén a gyermek harmadik születésnapjáig.

132. Milyen feltételnek kell érvényesülni az elvált, illetőleg házastársától egy évnél hosszabb ideje külön élő személy ideiglenes özvegyi nyugdíjra jogosultságánál?

Ellátásra csak akkor tarthat számot, ha a volt házastársától annak haláláig tartásdíjban részesült, vagy a bíróság részére tartásdíjat állapított meg.

133. Miként kell értelmezni az özvegyre irányadó öregségi korhatárt?

Az özvegy születési éve alapján meghatározott - karkedvezmény és egyéb kedvezmények nélküli - életkort kell érteni.

Ha az özvegyi nyugdíjat 1997. január 1-je előtt állapították meg és megszűnését követően a jogosultság ismét feléled, a férfinek 60, a nőnek 55 éves életkort kell figyelembe venni.

Az 1996. december 31-ét követően bekövetkezett elhalálozás esetén az özvegyi nyugdíjra jogosító korhatár

nők esetében		
1940. január 1-je előtt	születetteknek az	55. életév
1940-ben		56. életév
1941-ben		57. életév
1942-ben		57. életév
1943-ban		58. életév
1944-ben		59. életév
1945-ben		60. életév
1946-ban		61. életév
1946. dec. 31-e után		62. életév
betöltése		

férfiak esetében		
1938. január 1-je előtt	születetteknek a	60. életév
1938-ban		61. életév
1938. dec. 31-e után		62. életév
betöltése		

134. Milyen egyéb rendelkezés érvényesül elvált, továbbá házastársától egy évnél hosszabb ideje külön élő személy özvegyi nyugdíjjogosultsága megállapításánál?

A jogosultság csak akkor ismerhető el, ha a korbetöltés, rokkantság vagy legalább két árvaellátásra jogosult gyermekről való gondoskodás a különéléstől számított tíz éven belül bekövetkezett és a volt házastársától annak haláláig tartásdíjban is részesült, vagy részére a bíróság tartásdíjat állapított meg.

135. Mely esetben jogosult özvegyi nyugdíjra az, akinek házastársa a házasság megkötésekor a reá irányadó öregségi nyugdíjra jogosító életkort már betöltötte?

- ha a házasságból (a korábbi együttélésből) gyermek származott, vagy
- a házastársak a házasság megkötésétől öt éven át megszakítás nélkül együtt éltek.

136. A hozzátartozókat megillető ellátást miből számítják ki?

Abból az öregségi, rokkantsági vagy baleseti rokkantsági nyugdíjból, amely az elhunytat halála időpontjában megillette, vagy megillette volna.

Ha a jogszerző nem nyugdíjasként hunyt el, akkor az ő nyugdíját olyan összegben kell megállapítani, mint ami az elhunytat halála időpontjában

- a. a III. csoportos rokkantságra tekintettel megillette volna, vagy
- b. az I. vagy II. csoportos rokkantságra tekintettel megillette volna, ha az elhunyt I. vagy II. csoportos rokkantsága az orvosi bizottság által a halált megelőzően kiadott orvosszakértői véleménnyel igazolt.

137. Milyen mértékűek lehetnek az özvegyi ellátások?

Annak az öregségi, rokkantsági vagy baleseti rokkantsági nyugdíjnak, amely az elhunyt jogszerzőt halála időpontjában megillette vagy megillette volna,

a hatvan százaléka	a harminc százaléka
az ideiglenes özvegyi nyugdíj ;	az özvegyi nyugdíj,
az özvegyi nyugdíj, ha a korhatárt betöltött vagy rokkant özvegy saját jogú ellátásban nem részesül;	a két (vagy egy tartósan beteg vagy súlyosan fogyatékos) árvaellátásra jogosult gyermekről gondoskodó, továbbá a korhatárt betöltött vagy rokkant, egyidejűleg saját jogú nyugellátásban részesülő özvegy esetén.

138. Korlátozott-e az elvált, továbbá házastársától egy évnél hosszabb ideje külön élő személy özvegyi nyugdíjának összege?

Az özvegyi nyugdíj a házastársi tartásdíjnak az összegénél nem lehet több, azt csak a nyugellátások évenkénti emelésének összegével haladhatja meg.

139. Van-e az özvegyi és saját jogú nyugdíj együttfolyósításának minimum összege?

Nincs, de az **1998. január 1-jét megelőzően megözvegyültek** a saját jogú nyugdíjuk mellett – az évenként meghatározásra kerülő – együttfolyósítási összeghatárig jogosultak özvegyi nyugdíjra. A saját jogú nyugellátás és az özvegyi nyugdíj, baleseti özvegyi nyugdíj **2007. január 1-jétől havi 59 110 forint** összeghatárig folyósítható együtt (TnyR. 62.§ (7)). Kérelemre, azonban, ha ez kedvezőbb a saját jogú nyugellátás mellett a 30 %-os özvegyi nyugdíjat kell folyósítani.

140. Milyen esetekben szűnhet meg az özvegyi nyugdíj?

Az özvegyi nyugdíjra jogosultság megszűnik, ha az özvegy

- a reá irányadó öregségi nyugdíjra jogosító életkorának betöltése előtt házasságot köt, vagy
- az özvegy már nem rokkant (ha az özvegyi nyugdíjat rokkantság címén állapították meg), vagy

- ha már egyik gyermeket sem illeti meg árvaellátás (ha az özvegyi nyugdíjat az árvaellátásra jogosult gyermekek tartása címén állapították meg).

141. A korábban megállapított, majd megszüntetett özvegyi nyugdíj feléledhet-e?

Feléled az özvegyi nyugdíjra jogosultsága annak, akinek az nem házasságkötés miatt szűnt meg, ha az özvegyi nyugdíjra jogosító feltételek valamelyike

- a házastárs 1993. március 1-je előtt bekövetkezett halála esetén 1993. március 1-jétől tíz éven belül bekövetkezik, de a feléledési idő nem haladhatja meg az özvegyi nyugdíj megállapítása időpontjában irányadó 15 évet;
- a házastárs 1993. február 28-át követően bekövetkezett halála esetén az özvegyi nyugdíj megszűnését követő tíz éven belül bekövetkezik.

142. Feléledhet-e a házasságkötés miatt megszüntetett özvegyi nyugdíjra a jogosultság, ha a házasság megszűnik?

Feléledhet, ha az igénylő a házasságkötéskor az 1998. január 1-jét megelőzően hatályos rendelkezések alapján végkielégítést nem vett fel, és az igénylőt a házasság létrejötte nélkül az özvegyi nyugdíj egyébként megilletné.

143. Milyen összegben éled fel a megszüntetett özvegyi nyugdíj?

Az özvegyi nyugdíj feléledése esetén a jogosultat az özvegyi nyugdíj megszűnését követő emelések, kiegészítések megilletik.

144. Mi az eljárás, ha a jogszerző magánnyugdíjpénztár tagjaként hunyt el?

A magánnyugdíjpénztárban a jogszerző egyéni számláján lévő tagdíja összegének átutalását a Nyugdíjbiztosítási Alap részére a kedvezményezettként megjelölt hozzátartozó is kérheti.

Ha ezt a tényt a magánnyugdíjpénztár igazolásával hitelt érdemlően bizonyítja, a hozzátartozói nyugellátás összegét úgy kell megállapítani,

mintha a jogszerző biztosítási idejének teljes tartama alatt kizárólag nyugdíjjárulékot fizetett volna. Ha az átutalást nem kérik, akkor a jogszerző általános szabályok szerinti nyugdíjának 75 %-ából számítják a hozzátartozói ellátásokat.

145. A külföldi szerv által megállapított saját jogú ellátást miként kell kezelni az özvegyi nyugdíj összegének meghatározásakor?

Ha az özvegy olyan országból kap pénzbeli juttatást, amellyel Magyarországnak nincs hatályos egyezménye, az ellátást figyelmen kívül kell hagyni.

Más a helyzet, ha az özvegy részére a nemzetközi egyezmény hatálya alá tartozó ország társadalombiztosítási szerve az adott ország jogszabálya szerint ellátást állapított meg. Ha az adott országgal kötött egyezmény tartalmaz az ellátás megállapításával vagy folyósításával kapcsolatos korlátozást, vizsgálni kell az ellátás jogcímét.

146. Kik jogosultak árvaellátásra?

- a vér szerinti gyermek,
- a házastársi, élettársi közösségben együtt élők által - korábbi házasságból, élettársi együttélésből származó - közösen nevelt gyermek,
- az örökbefogadott gyermek,

ha a szülő, haláláig az öregségi, illetőleg rokkantsági nyugdíjhoz szükséges szolgálati időt megszerezte vagy öregségi, illetőleg rokkantsági nyugdíjasként halt meg.

147. Mely gyermek tekinthető az együtt élők által közösen nevelt gyermeknek?

Az a gyermek, akit a házastárs, élettárs a házasságba, életközösségbe vitt és ezt a gyermeket a házastársak, élettársak az elhalálozásig egy háztartásban közösen nevelték.

148. Az örökbefogadott gyermeknek mely esetben jár a vér szerinti szülő halála jogán árvaellátás?

Egy esetben, ha a gyermeket a meghalt vér szerinti szülő házasársa fogadta örökbe.

149. Milyen egyéb feltételhez kötötten ismerhető el az árvaellátásra való jogosultsága a testvérnek és az unokának?

Megállapítható a jogosultság, ha a gyermeket az elhalálozott, testvér, illetőleg nagyszülő a saját háztartásában eltartotta és a gyermeknek más tartásra köteles és képes hozzátartozója nincs.

150. Megszűnik-e az árvaellátásra jogosultság akkor, ha az árva gyermeket örökbe fogadják?

Nem.

151. Befolyásolja-e a jogosultságot a gyermeknek vagy életben lévő szülőjének a házasságkötése?

Nem befolyásolja.

152. Meddig jár az árvaellátás?

- legkorábban a halál napjától kezdődően a gyermek 16. életévének betöltése napjáig,
- oktatási intézmény nappali tagozatán tanuló esetében a tanulmányok tartamára, legfeljebb a 25. életév betöltéséig,
- a 16., illetve továbbtanuló esetében a 25. életév betöltése előtt megrokkant gyermeknek életkorra tekintet nélkül, ha a szülő halála a gyermek említett életkora betöltése előtt következik be.

153. Kinek jár iskolai tanulmányok folytatása címen árvaellátás?

- az oktatási intézmény nappali tagozatán tanulónak,
- ha igazolt, hogy betegsége testi vagy szellemi fogyatékosága miatt magántanulónaként folytatja tanulmányait,
- ha a 25. életévnél fiatalabb gyermek a nappali rendszerű iskolai oktatás céljára létesített iskolának a felnőttoktatási tagozatán tanul tovább.

154. Hogyan történik a tanulmányok igazolása?

Az árvaellátásban részesülő tanulóknak a korábbi szabályozástól eltérő gyakorisággal kell a tanulói jogviszony fennállását igazolniuk a folyósító szerv felé:

- középiskola esetén évente,
 - felsőfokú oktatási intézmény esetén félévente,
- a tanulmányok megkezdésétől számított három hónapon belül.

A hallgatói jogviszony szünetelése esetén kizárólag akkor jár árvaellátás, ha a szünetelés betegség vagy szülés következménye.

155. Mi a követendő eljárás akkor, ha az oktatási intézmény minősítése vitás?

Ki kell kérni az Oktatási Minisztérium véleményét.

156. Mikor tekinthető a leszármazó teljesen árvának?

Ha mindkét szülője meghalt, vagy életben lévő szülője rokkant.

157. Mennyi az árvaellátás mértéke?

Az elhunytat megillető nyugellátás

- harminc százaléka gyermekeként,
- hatvan százaléka a teljes árvának minősülő gyermek esetében,

de legalább az árvaellátás mindenkori legkisebb összege: **2007. február 15-étől 23.080 Ft.**

158. Mi az eljárás, ha a hátramaradott gyermek után az életben lévő vér szerinti szülő tartásdíj fizetésére kötelezett?

2001. január elsejétől a külön eljárásra vonatkozó rendelkezés hatályát veszítette, az általános szabályok az irányadók.

159. Milyen összegű ellátást kaphat az a gyermek, akinek mindkét szülője jogszerzőként halálozott el?

Annak a szülőnek a jogán járó (hatvan százalékos mértékű) árvaellátást kapja, amelynek összege számára előnyösebb.

160. Ki kaphat szülői nyugdíjat?

A jogszerzőnek a hátramaradott

- szülője, nagyszülője,
- nevelőszülője.

161. Milyen feltételek alapján állapítható meg a szülőnek az ellátásra való jogosultsága?

Szülői nyugdíjra az jogosult, akinek gyermeke (unokája) az öregségi, illetve rokkantsági nyugdíjhoz szükséges szolgálati időt megszerezte, vagy öregségi, rokkantsági nyugdíjasként halt meg, és

- a szülő (nagyszülő) a gyermeke (unokája) elvesztésekor rokkant, vagy a hatvanötödik életévét betöltötte, és
- a szülőt (nagyszülőt) a gyermeke (unokája) a halálát megelőző egy éven át túlnyomó részben eltartotta.
- annak a szülőnek (nagyszülőnek), aki a gyermek (unoka) halálakor nem volt rokkant, szülői nyugdíj abban az esetben jár, ha az elhalálozástól számított tíz éven belül megrokkan és tartásra köteles és képes hozzátartozója nincs. A hatvanötödik életévét betöltött szülőt (nagyszülőt) orvosi vizsgálat nélkül is rokkantnak kell tekinteni.

162. Mely esetben valósul meg a túlnyomó-részbeni eltartás?

A szülő (nagyszülő) akkor minősül túlnyomó részben eltartottnak, ha saját jogú vagy hozzátartozói nyugellátása a gyermeke (unokája) elhalálozásának időpontjában nem haladja meg az öregségi nyugdíj mindenkor legkisebb összegét.

163. Megszűnik-e a szülői nyugdíjra jogosultság, ha a hátramaradott szülőnek az emelésekkel növelt nyugellátása a vonatkozó összeghatár fölé emelkedik?

Nem szűnik meg.

164. Milyen további feltételek szerint ismerhető el a nevelőszülő szülői nyugdíjra való jogosultsága?

Ha

- a nevelőszülő a nevelt gyermeke halálakor rokkant, vagy a hatvanötödik életévét betöltötte, és
- a nevelt gyermeket tíz éven át eltartotta.

165. Mennyi az összege a szülői nyugdíjnak?

Az összeg meghatározásánál jelentősége van annak, hogy a hátramaradott szülőnek van-e saját jogú nyugdíja:

Az elhunytat megillető ellátás	
harminc százaléká jár	hatvan százaléká jár
annak a szülőnek, aki a halál napján saját jogú nyugdíjban	
részesül.	nem részesül.

166. Mely időponttól járnak a hozzátartozói ellátások?

Az igénybejelentés napját megelőző hatodik hónap első napjától, legkorábban a halál napjától.

167. Hol terjeszthető elő a hozzátartozói nyugellátás iránti igény, ha aktív, nyugdíjban még nem részesült személy halálozott el?

A hozzátartozó lakóhelye szerint illetékes regionális nyugdíjbiztosítási igazgatóságnál. A vasutas biztosítottak körébe tartozó munkavállalók hozzátartozói a legutóbbi szolgálati főnökségen érvényesíthetik igényüket.

168. Mi az eljárás, ha a jogszerző elhalálozásakor már nyugellátásban részesült?

Az igény a Nyugdíjfolyósító Igazgatóságnál terjeszthető elő. A vasutak által megállapított nyugdíjban részesülő halála esetén a hozzátartozók a MÁV Zrt. Nyugdíj Igazgatóságánál, ill. a GYSEV Zrt-nél érvényesíthetik a hozzátartozói ellátás iránti igényt.

XI. Nyugellátások iránti igény érvényesítése

169. Hogyan kell igényelni a nyugellátások megállapítását ?

A nyugellátás iránti igények érvényesítésével kapcsolatos valamennyi eljárás illeték- és költségmentes és mindig kérelemre (igénybejelentés) indul.

A nyugellátást írásban, az e célra rendszeresített nyomtatványon kell igényelni. Az igényt visszamenőleg legfeljebb hat hónapra lehet érvényesíteni. Az ellátást legkorábban az igénybejelentés napját megelőző hatodik hónap első napjától lehet megállapítani.

Az igény bejelentésével egyidejűleg az igénylőnek az elbíráláshoz szükséges adatokat és igazolásokat is elő kell terjesztenie. Ha ezt elmulasztotta, ezek pótlására az igényelbíráló szervnek – legalább harminc napi határidő kitűzésével – az igénylőt fel kell hívnia.

Ha az igénylő a jogkövetkezményekről való tájékoztatást tartalmazó ismételt felhívásnak sem tesz eleget és emiatt az igényt elbírálni nem lehet, az eljárást meg kell szüntetni.

A személyes adatok védelméről és a közérdekű adatok nyilvánosságáról szóló 1992. évi LXIII. törvény 3.§ (5) bekezdése kimondja, hogy az érintett kérelmére indított eljárásban a szükséges adatainak kezeléséhez való hozzájárulását vélelmezni kell.

170. Hol kell előterjeszteni a nyugellátás megállapítása iránti igényt?

Nyugellátás iránti igényt az Országos Nyugdíjbiztosítási Főigazgatóság lakóhely szerint illetékes regionális nyugdíjbiztosítási igazgatóságánál, illetve – ha a jogszerző már nyugellátásban, baleseti rokkantsági nyugdíjban részesült – a Nyugdíjfolyósító Igazgatóságnál kell előterjeszteni.

A vasutas biztosítottak körébe tartozó munkavállalók a szolgálati főnökségnél, a munkaviszony megszűnése után a legutóbbi szolgálati főnökségnél, a vasutak által megállapított öregségi, rokkantsági, baleseti

rokkantsági nyugdíjban részesülő halála esetén a hozzátartozók a lakóhely szerint illetékes nyilvántartási állomáson, illetőleg a MÁV Zrt. Nyugdíj Igazgatóságnál, vagy a GYSEV Zrt.-nél érvényesítik igényüket. Az ellátást a MÁV Zrt. Nyugdíj Igazgatóság, illetőleg a GYSEV Zrt. állapítja meg.

A más államokkal kötött nemzetközi egyezmények hatálya alá tartozó ügyekben illetve a hatáskörébe utalt más nemzetközi nyugdíjügyekben a Közép-magyarországi Regionális Nyugdíjbiztosítási Igazgatóság kizárólagos illetékességgel jár el.

171. Le lehet-e mondani a nyugellátásról ?

A megállapított nyugellátásról lemondani, azt – mint a jogosult személyéhez kötött ellátást átruházni (engedményezni) – nem lehet.

XII. Nyugellátások folyósítása

172. Hogyan kerülnek folyósításra a nyugdíjbiztosítási szervek által megállapított ellátások ?

A saját jogú és a hozzátartozói nyugellátást, továbbá a nyugdíjbiztosítási szervek hatáskörébe utalt nem társadalombiztosítási ellátást a nyugdíjfolyósító szervek nyugdíjfolyósító törzsszám, mint azonosító szám alatt folyósítják. A nyugdíjfolyósító szervek az ellátás folyósításának kezdetekor a nyugdíjfolyósító törzsszám igazolására – az Országos Nyugdíjbiztosítási Főigazgatóság által rendszeresített nyomtatványon – az érintett személy részére díjmentesen igazolást adnak ki.

A nyugdíjfolyósító szerv a megállapított nyugellátás folyósítását a határozat beérkezését követő tizenöt napon belül postai úton vagy a jogosult kérelmére

- a nyugdíjfolyósító szervvel szerződéses kapcsolatban álló hitelintézet belföldön vezetett átutalási betétszámlájára (bankszámlájára),
- a gyermekek védelméről és a gyámügyi igazgatásról szóló 1997. évi XXXI. törvény szerinti – ideiglenes hatállyal elhelyezett, átmenti vagy tartós nevelésbe vett – gyermekek árvaellátását a

gyám (hivatásos gyám), eseti gondnok által megjelölt gyámhatósági fenntartásos betétre vagy folyószámlára történő átutalással teljesíti.

A nyugellátást havonta kell folyósítani, legkorábban attól a naptól kezdve, amelytől azt határozattal megállapították, a jogosultság megszűnésének (megszüntetésének) napjáig, de – ha jogszabály eltérően nem rendelkezik – legfeljebb a jogosult elhalálozásának napját magában foglaló naptári hónap utolsó napjáig.

Nyugdíjfolyósító szervek :

- a Nyugdíjfolyósító Igazgatóság;
- a vasutak nyugdíjasai, illetőleg ezek hozzátartozói vonatkozásában a MÁV Zrt. Nyugdíj Igazgatóság, illetve a GYSEV Zrt.

173. Hogyan folyósítják annak a nyugellátását, aki külföldön tartózkodik ?

Annak a nyugellátását, baleseti rokkantsági nyugdíját, baleseti hozzátartozói nyugellátását, aki érvényes útlevelemmel átmenetileg külföldön tartózkodik, belföldön vezetett átutalási betétszámlájára vagy belföldi meghatalmazottja részére kell folyósítani. A meghatalmazott nevét és címét az ellátásra jogosultnak a nyugdíjfolyósító szerv tudomására kell hoznia.

2003. január elsejétől a nyugdíjfolyósító szerv a külföldön élő vagy tartózkodó személyre nézve naptári évenként egyszer - márciusban - adategyeztetést végez. Az ebből a célból kiküldött nyomtatványt az ellátásban részesülőnek megfelelően kitöltve, aláírva és közjegyző vagy külföldi hatóság, illetőleg a Magyar Köztársaság külképviseleti szerve által hitelesítve, 30 napon belül vissza kell küldenie. Ha a jogosultságot a fenti módon nem sikerül igazolni, úgy a folyósítást felfüggesztik.

A nyugdíjfolyósító szerv a megállapított nyugellátás folyósítását kizárólag a magyar törvényes fizetőeszközben teljesíti.

A nyugdíjas átmeneti külföldi tartózkodása esetén, amennyiben a teljesítés belföldön vezetett bankszámlára történik, az ellátás külföldre történő átutalása a számlavezető hitelintézettől kérhető.

A nyugdíjfolyósító szerv a folyósítást az Európai Gazdasági Térség tagállamainak területén élők részére, a jogosult által megjelölt, valamely tagállamban vezetett átutalási betétszámlára (bankszámlára) teljesíti.

174. A nyugdíjas halála esetén kit illet meg az utolsó havi nyugellátás ?

A jogosult halála esetén a fel nem vett nyugellátást a vele közös háztartásban együtt élt házastárs, gyermek, unoka, szülő, nagyszülő és testvér egymást követő sorrendben, ezek hiányában az örökös veheti fel a halál napjától vagy a hagyatéki végzés jogerőssé válása napjától számított egy éven belül.

XIII. Jogorvoslat

175. Milyen formában biztosított a jogorvoslat a nyugdíjbiztosítási igazgatási szervek által hozott határozatok ellen ?

Amennyiben a nyugdíjigénylő nem ért egyet a nyugdíjbiztosítási igazgatási szerv határozatával az ellen a határozat kézhezvételét követő 15 napon belül fellebbezést nyújthat be az elsőfokú határozatot hozó nyugdíjbiztosítási igazgatási szervhez. A fellebbezést az igazgatási szerv vezetője bírálja el, másodfokú határozattal.

A másodfokú határozat elleni keresetet a határozat kézhezvételétől számított 30 napon belül kell benyújtani az elsőfokú határozatot hozó nyugdíjbiztosítási igazgatási szerv székhelye szerint illetékes bírósághoz.

A nyugdíjbiztosítási igazgatási szervnek a nyugellátásra jogosultság megállapítására vagy megszüntetésére vonatkozó elsőfokú határozata végrehajtható közigazgatási határozat. Ha nincs kizáró ok, a megállapított nyugellátást, baleseti nyugellátást annak ellenére folyósítani kell, hogy az ellátást megállapító határozat ellen az érdekelt fellebbezett, vagy keresettel bírósághoz fordult.

XIV. Méltányosság, kivételes nyugellátás, kivételes nyugdíjmelés

176. A méltányosság gyakorlásának milyen formái vannak?

Jogszályi felhatalmazás alapján, különös méltánylást érdemlő körülmények fennállása esetén az

- Országos Nyugdíjbiztosítási Főigazgatóság főigazgatója,
- a regionális nyugdíjbiztosítási igazgatóság vezetője, illetve
- vasutasok esetén a vasutas nyugdíjmegállapító szerv vezetője
- **kivételes nyugellátást állapíthat meg**
 - az irányadó öregségi nyugdíjkorhatárt elérő személy vagy
 - rokkant, illetőleg
 - árva részére,
- **kivételes nyugdíjmelést engedélyezhet**
 - az előzőekben meghatározott személyek, illetőleg
 - a legalább két (vagy egy tartósan beteg vagy súlyosan fogyatékos) árvaellátásra jogosult gyermek eltartásáról gondoskodó özvegy részére, továbbá
- **egyszeri segélyt engedélyezhet**
 - a (Tny. 6.§ szerinti) nyugellátásban részesülők számára.

177. Kivételes nyugellátás, kivételes nyugdíjmelés és az egyszeri segély engedélyezése érdekében a kérelmezőnek mit kell tennie ?

Mindezekre kizárólag az érintett személy kérelme alapján kerülhet sor. A kérelmet az igénylő lakhelye szerint illetékes regionális nyugdíjbiztosítási igazgatósághoz, a vasutas biztosított esetében a MÁV Zrt. Nyugdíj Igazgatósághoz, valamint – ha a jogszerző már nyugellátásban részesült személy jogán igényel kivételes árvaellátás – a Nyugdíjfolyósító Igazgatósághoz, illetőleg a MÁV Zrt. Nyugdíj Igazgatósághoz (a továbbiakban együtt: igazgatási szerv) az ehhez rendszeresített nyomtatványon kell benyújtani.

A kérelemben meg kell jelölni azokat a különös méltánylást érdemlő körülményeket, amelyek megalapozhatják a kérelem teljesíthetőségét.

Az igazgatási szerv indokolt esetben vizsgálhatja, hogy a közölt adatok megfelelnek-e a valóságnak, szükség esetén a kérelmezőt hiánypótlásra szólíthatja fel.

178. Kinek nem állapítható meg kivételes nyugellátás, illetőleg nem engedélyezhető kivételes nyugdíjmelés ?

Nem állapítható meg kivételes nyugellátás, illetőleg nem engedélyezhető kivételes nyugdíjmelés annak a személynek, aki előzetes letartóztatásban van, szabadságvesztés büntetését tölti, vagy a szociális igazgatásról szociális ellátásokról szóló 1993. évi III. törvény 57. §-a (2) bekezdésének a)-c) pontja szerinti tartós bentlakásos intézményben él, vagy a gyermekvédelemről és a gyámügyi igazgatásról szóló 1997. évi LXXXI. törvény szerinti, otthont nyújtó ellátásban részesül, illetőleg javítóintézetben van elhelyezve.

179. Milyen esetekben állapítható meg kivételes nyugellátás ?

Akkor állapítható meg

- **kivételes öregségi illetve rokkantsági nyugdíj**, ha a kérelmező rendelkezik a nyugdíj megállapításához szükséges szolgálati idő legalább felével.
- **kivételes özvegyi nyugdíj, árvaellátás**, ha az elhunyt jogszerző rendelkezik az öregségi, rokkantsági nyugdíjhoz szükséges szolgálati idő legalább felével, és az özvegy illetve árva megfelel az özvegyi illetve árvaellátásra való jogosultság feltételeinek.

A fenti esetekben további feltétel, hogy a kérelmező nem részesülhet a szociális igazgatásról és szociális ellátásokról szóló 1993. évi III. törvény 4. § (1) bekezdésének i) pontjában megjelölt rendszeres pénzellátásban, ide nem értve az időskori járadékot.

Rendkívül indokolt esetben kivételes rokkantsági nyugdíj állapítható meg akkor is, ha a kérelmező nem rendelkezik a jogosultsághoz szükséges szolgálati idő felével sem.

Rendkívül indokolt esetben árvaellátás megállapítható akkor is, ha

- az elhunyt és az előírt szolgálati idő felével sem rendelkezett, vagy
- az árva közép- vagy felsőfokú oktatási intézmény nem nappali tagozatán folytat tanulmányokat.

A 25. életévét betöltött, felsőfokú oktatási intézményben tanulmányokat folytató árva árvaellátásának meghosszabbítása kizárólag első alapképzésben, az oklevél megszerzésére irányuló tanulmányok folytatásának idejére – amely nem haladhatja meg az adott alapképzési szakra a képesítési követelményekben rögzített időt – engedélyezhető, legfeljebb a 27. életév betöltéséig.

180. Milyen összegben engedélyezhető kivételes nyugellátás ?

A kivételes nyugellátás engedélyezett összege nem haladhatja meg az öregségi teljes nyugdíj jogszabályban meghatározott legkisebb összegének a másfélszeresét, de nem lehet kevesebb annak ötven százalékánál. Ez **2007. február 15-e után 13.565 Ft és 40.695 Ft közötti összeg.** Az engedélyezett összeg megállapításánál figyelemmel kell lenni a hiányzó szolgálati idő tartamára.

181. Ki kérheti a kivételes nyugdíjmelés engedélyezését?

Kizárólag a nyugellátásban részesülő személy. A kivételes nyugdíjmelés engedélyezése szempontjából társadalombiztosítási nyugellátásnak kell tekinteni a

- bányásznyugdíjat,
- az egyes művészeti tevékenységet folytatók öregségi nyugdíját,
- a szolgálati nyugdíjat,
- a mezőgazdasági szövetkezeti járadékokat is,

de csak akkor, ha az említett ellátásban részesülő személy a reá irányadó öregségi nyugdíjkorhatárt már elérte.

182. Milyen feltételek mellett engedélyezhető kivételes nyugdíjmelés ?

Nyugellátásban részesülő számára kivételes nyugdíjmelés akkor állapítható meg, ha a folyósított nyugellátás és a szociális igazgatásról és szociális ellátásokról szóló 1993. évi III. törvény 4. § (1) bekezdésének i) pontjában megjelölt, számára esetlegesen folyósított rendszeres pénzellátás – ide nem értve az időskorúak járadékát – együttes havi összege nem haladja meg az öregségi teljes nyugdíj jogszabályban meghatározott legkisebb összegének kétszeresét, azaz **2007. február 1-jétől az 54.260** forintot.

183. Milyen összegben engedélyezhető kivételes nyugdíjmelés ?

A kivételes nyugdíjmelés összege nem haladhatja meg az öregségi teljes nyugdíj jogszabályban meghatározott legkisebb összegének 25 százalékát, de nem lehet kevesebb annak 10 százalékánál

184. Mennyi időn belül nem engedélyezhető kivételes nyugdíjmelés ?

Nem engedélyezhető kivételes nyugdíjmelés a nyugellátás megállapítását, továbbá a korábbi méltányossági nyugdíjmelést követő 3 éven belül.

185. Az előfeltételek teljesítésén túl, melyek még az odaítélés szempontjai?

A kivételes nyugdíjmelés engedélyezésénél előnyben kell részesíteni

- férfiak esetében a 35 évnél, nők esetében a 30 évnél több szolgálati idővel rendelkező személyt,
- a 70 éven felüli személyt,
- az I. illetőleg a II. rokkantsági csoportba tartozó személyt, továbbá
- azt a személyt, aki kivételes nyugellátás-emelésben korábban nem részesült.

A kérelem elbírálása során kiemelt figyelmet fordítanak különösen azokra a körülményekre, amelyek veszélyeztetik, illetőleg befolyásolják a kérelmező megélhetését vagy aránytalanul súlyos terhet jelentenek (tartós betegség, megnőtt gyógyszer- és lakásfenntartási költségek, a házastárs halála, tartásra köteles és képes hozzátartozó hiánya stb.)

A megállapító szerv indokolt esetben vizsgálhatja, hogy a közölt adatok a valóságnak megfelelnek-e, szükség esetén a kérelmezőt hiánypótlásra is felszólíthatja.

A döntésről a kérelmezőt írásban értesítik.

186. Melyek az egyszeri segély szabályai?

Akkor engedélyezhető egyszeri segély a nyugellátásban részesülő személy részére, ha olyan élethelyzetbe került, amely létfenntartását veszélyezteti (pl. katasztrófa, elemi csapás, közeli hozzátartozó halála, közeli hozzátartozó betegsége stb.), továbbá ha a havi jövedelme – beleértve a

szociális törvény 4.§ (1) bekezdésében foglalt jövedelmet is – nem haladja meg az öregségi teljes nyugdíj legkisebb összegének **(2007. február elsejétől a 27.130.-Ft)** kétszeresét, **(54.260.- forintot)** ha a kérelmező közeli hozzátartozójával közös háztartásban él, illetve két és félszeresét **(67.825.-forintot)** ha a kérelmező egyedül él.

A kérelem elbírálásánál figyelembe kell venni a kérelmezővel közös háztartásban élő, jövedelemmel nem rendelkező eltartottak számát is. Az Országos Nyugdíjbiztosítási Főigazgatóság főigazgatója rendkívül indokolt esetben ezen összeghatárt meghaladó jövedelemmel rendelkező nyugdíjas részére is engedélyezheti az egyszeri segílyt.

Az tekintendő nyugellátásban részesülőnek, aki

- öregségi, rokkantsági, özvegyi, szülői nyugdíjban, árvaellátásban, baleseti rokkantsági, baleseti özvegyi, baleseti szülői nyugdíjban, baleseti árvaellátásban, továbbá
- bányásznyugdíjban, korengedményes nyugdíjban, egyes művészeti tevékenységet folytatók öregségi nyugdíjában, szolgálati nyugdíjban, előnyugdíjban, valamint
- mezőgazdasági szövetkezeti, mezőgazdasági szakszövetkezeti, mezőgazdasági szakszövetkezeti tagok növelt összegű járadékában, részesül.

Az egyszeri segílyt az erre a célra rendszeresített formanyomtatványon lehet kérelmezni, és fel kell sorolni azokat a különös méltánylást érdemlő körülményeket, amelyek megalapozhatják a kérelem teljesíthetőségét. A kérelem elbírálásához mellékelni kell a rendkívüli körülményeket alátámasztó igazolásokat (pl. a kérelmező nevére kiállított temetési számla, egészségi állapotra, gyógyszerköltségre vonatkozó dokumentumok, stb.).

A kérelmet a lakóhely szerint illetékes regionális nyugdíjbiztosítási igazgatóságnál, továbbá az eddigi megyei igazgatóságok épületeiben működő ügyfélszolgálatoknál, vagy a Nyugdíjfolyósító Igazgatóságnál, vasutas biztosított esetén a vasutas nyugdíj-megállapító szervnél kell benyújtani.

Az egyszeri segíly a kérelmező számára évente csak egy alkalommal állapítható meg. Az egyszeri segíly összege nem lehet kevesebb 10.000.-forintnál, de nem haladhatja meg az öregségi teljes nyugdíj jogszabályban meghatározott legkisebb összegét **(2007. február 15-e után a 27.130.-forintot)**.

Ezen összeghatárt meghaladó egyszeri segílyt csak rendkívül indokolt esetben az Országos Nyugdíjbiztosítási Főigazgatóság főigazgatója engedélyezhet. Az engedélyezett egyszeri segílyt a Nyugdíjfolyósító Igazgatóság utalja a nyugdíj folyósításával azonos módon.

XV. Az Európai Unió tagság és a nyugdíjak

187. **Hogyan érinti a nyugdíjakat hazánk Európai Unió tagsága?**

Az Európai Unióban a nyugdíjak megállapításának és folyósításának, valamint a már megállapított nyugdíjak emelésének szabályait minden tagország önállóan határozza meg. A nyugdíj az adott ország nyugdíjszabályaitól és természetesen teherbíró képességétől függ. Mindezekből következően a tagság annyiban érinti a nyugdíjak nagyságát, hogy az Unióban kedvezőbbek a gazdasági növekedés feltételei, gyorsabban bővülnek azok a források amelyek nyugdíjra fordíthatók.

A különböző rendszerekben való biztosítási jogviszonyokból adódó hátrányok kiküszöbölése, illetve a megszerzett jogok védelme érdekében egy koordinációs rendelet van hatályban, amelyről bővebb információkat "Az Európai Unióhoz való csatlakozás és a nyugdíjak" című, ONYF-kiadvány tartalmaz, amely a nyugdíjbiztosítás igazgatási szerveinél megismerhető.

Változatlanul hatályban maradnak azonban - a csatlakozás tényétől függetlenül - a Magyarország által megkötött kétoldalú szociálpolitikai és szociális biztonsági egyezmények azzal, hogy a magyar-német, magyar-osztrák, magyar-lengyel, magyar-cseh-szlovák és Szlovénia vonatkozásában a magyar-jugoszláv egyezmények alkalmazását felváltják a közösség koordinációs rendeletei.

188. Nyugdíj szempontjából kiket érint hazánk Európai Unió tagsága?

Azokat, akik egynél több uniós országban dolgoztak, vagy dolgoznak.

A már nyugdíjban lévők közül azokat érinti, akiknek Magyarországon vagy az Unió országaiban szerzett szolgálati (biztosítási) idejét nem ismerték el nyugdíjának, nyugdíjainak megállapításánál. E körbe jellemzően olyanok tartoznak, akik Magyarországon nem szerezték meg a jogosultsághoz szükséges szolgálati időt és olyan uniós országba távoztak, amelyekkel nincs kétoldalú szociális biztonsági egyezményünk.

(A közösségi szabályok az Unió országai mellett Izland, Liechtenstein és Norvégia vonatkozásában is alkalmazandók.)

189. Hogyan számolják ki a nyugdíjat azoknál, akik több országban szereztek jogosultságot?

Ha valaki uniós országban is dolgozott, vagy dolgozni fog, akkor minden olyan országtól nyugdíjat fog kapni, ahol egy évnél több szolgálati (biztosítási) időt szerzett, feltéve, ha az összes idő összeszámításával nyugdíjjogosultságot szerzett. Az egy évnél kevesebb idő sem vész el, mert ezt az időt ahhoz az időhöz számítják, ahol az igénylő utoljára egy évnél hosszabb időn át dolgozott.

Az egyes országok az általuk fizetendő nyugdíjat saját jogszabályaik alapján számítják ki. Ennek során kétféle számítást alkalmaznak:

- Abban az esetben, ha a nyugdíjat igénylő az adott országban elérte a nyugdíjjogosultsághoz szükséges szolgálati időt, akkor úgy számolják ki a nyugdíjat, mintha csak az adott országban lenne jogosult.
- Összeadják az egyes országokban szerzett szolgálati időket, és ha ez elegendő a jogosultsághoz, akkor megállapítanak egy „eszei nyugdíjat”. Ezt úgy határozzák meg, mintha az igénylő az összes időt az adott országban szerezte volna. Azután ennek az összegnek akkora hányadát számítják ki, amekkora hányadot az igénylő az összes szolgálati (biztosítási) időből az adott országban ért el.

Ha az igénylő megszerezte az adott országban a jogosultsághoz szükséges szolgálati időt, akkor a két számítási módon meghatározott összegből a kedvezőbbet állapítják meg nyugdíjként.

Ha az igénylő az adott országban nem szerezte meg a jogosultsághoz szükséges időt, akkor csak a másodikként említett számítás alkalmazható, így az ennek alapján meghatározott érték a nyugdíj összege.

190. Nyugdíjra jogosító idő-e a külföldi munkavégzés?

A munkavégzés minden tagországban az adott ország szabályai szerinti biztosítással és így a nyugdíjra jogosító szolgálati (biztosítási) idő szerzésével is jár. A biztosítási időket minden ország saját szabályai szerint nyilvántartja, azt felhasználja a nyugdíj kiszámításakor. Emellett a többi érintettet tájékoztatja az általa nyilvántartott időkről.

191. Hol intézik az uniós nyugdíjügyeket?

A kérelmeket azon ország illetékes intézményének kell elbírálnia, ahol az igénylő lakik, feltéve, ha abban az országban is biztosítva volt. Ez utóbbi feltétel hiányában annak az intézménynek kell elbírálnia a kérelmet, ahol az igénylő legutóbb biztosítva volt.

Az igényt az illetékes intézmény szabályai (kérdőíve) alapján kell benyújtani. Az igénylőnek a többi ország intézményét megkeresni nem kell, erről az illetékes intézmény gondoskodik.

192. Hová fordulhatnak az érdeklődők kérdéseikkel?

A külföldi nyugdíjügyek - a szociálpolitikai, a szociális biztonsági egyezmények és az EU vonatkozó jogszabályai alapján járó ellátások, illetve a kivándorolt, külföldön élő vagy tartózkodó személyek igényeinek - intézésével országos hatáskörrel kizárólag a **Közép-magyarországi Regionális Nyugdíjbiztosítási Igazgatóság** foglalkozik. A folyósítási feladatokat ezekben az ügyekben is a **Nyugdíjfolyósító Igazgatóság** intézi.

Hozzá tartozói ellátások esetén, ha az elhunyt a magyar jogszabályok szerinti nyugdíjas volt szintén a Nyugdíjfolyósító Igazgatóságnál kell

indítani az eljárást, kivéve ha vasutas vagy fegyveres szerv tagja volt. Ekkor a sajtó nyugdíj-megállapító szerveikhez kell fordulni.

A nyugdíjra jogosultság elbírálása, a külföldön szerzett biztosítási idők beszámítása, stb. az erről szóló nemzetközi egyezmények, illetve az Európai Unió koordinációs rendelete szerint történik. Az EU tagországaiban és az Európai Gazdasági Térséghez tartozó államokban az **1408/71**, és az **574/72. EGK-rendeletek** érvényesek, melyek magyar nyelvű szövege többek között az Igazságügyi és Rendészeti Minisztérium honlapján olvasható.

Az EU-csatlakozás óta kérhető a korábbi kétoldalú egyezmények alapján megállapított nyugdíjak újraszámítása. Ha így kevesebb összeg jön ki, továbbra is a korábbi nyugdíjat folyósítják.

193. Hogyan történik a nyugdíjak kiszámítása a kétoldalú egyezmények alapján?

Magyarország kétoldalú szociálpolitikai (szociális biztonsági) egyezményeiben két alapgondás található:

- Hasonlóan az Eu-szabályhoz, a biztosítási időket össze kell adni és a magyar nyugdíjrészt a magyar biztosítási idő arányában kell kiszámítani. Ez az **arányos teherviselés elve**, ez szerepel pl. Magyarországnak a Jugoszláv utódállamokkal és Kanadával kötött egyezményeiben.
- A **területi elv** alapján történő eljárásban a lakóhely szerinti ország fizeti a nyugdíjat a másik országban szerzett biztosítási idő után is. Ilyen egyezménye van Magyarországnak Oroszországgal és a szovjet utódállamokkal.

Jelenleg hatályos kétoldalú szociálpolitikai illetve szociális biztonsági egyezmények:

egyezmény	vonatkozó jogszabály
magyar-jugoszláv *	1959. évi 20. sz. tvr. 11/1959 (IX.13.) M üM .r.
magyar-csehszlovák *	1959. évi 41. sz. tvr. 9/1960 (X.16.) M üM .r.
magyar-lengyel	1959. évi 38. sz. tvr. 4/1961 (IV.22.) M üM .r.
magyar-szovjet **	1963. évi 16. sz. tvr. 7/1964. (VIII.30.) M üM .r.
magyar-svájci	1998. évi VII. tv
magyar-német	2000. évi XXX. tv. 90/2000. (VI.20.) Korm.r.
magyar-osztrák	2000. évi CXXIII. tv. 243/2000. (XII.24.) Korm.r.
magyar-kanadai	2003. évi LXIX. törvény
magyar-horvát	2005. évi CXXV. törvény
magyar-bolgár	ÚJ! 2006. évi I. törvény
magyar-román	ÚJ! 2006. évi II. törvény
magyar-koreai	2006. évi LXXIX. törvény
magyar-Québec	2006. évi XVII. törvény

* az utódállamokra is érvényes

** a FÁK-tag utódállamokra is érvényes

Intézmények

A következőkben a nyugdíjakkal kapcsolatos fontosabb intézmények tevékenységéről adunk rövid tájékoztatást, ezzel is megkönnyítve, hogy egyedi kérdéseikkel, problémáikkal az illetékes és hatáskörrel rendelkező szervet keressék meg.

Szociális és Munkaügyi Minisztérium

A szociális és munkaügyi miniszter feladat- és hatásköréről szóló 170/2006. Korm. rendelet szerint a miniszter **nyugdíjakkal kapcsolatos feladatai:**

A szociális és munkaügyi miniszter felelős több terület között a nyugdíjpolitikáért is. A miniszter e feladatkörében javaslatot készít a nyugdíjpolitikával összefüggésben, előkészíti az ezzel kapcsolatos törvények és a kormányrendeletek tervezeteit, közreműködik a kormányzati koncepciók, döntések kidolgozásában, kezdeményezi és előkészíti a nemzetközi szerződéseket.

A miniszter a nyugdíjpolitikai feladatai körében ellátja a társadalombiztosítási nyugellátások rendszerének irányításával és szervezésével kapcsolatos feladatokat, ellátja a hatáskörébe tartozó hatósági feladatokat, meghatározza a nyugdíjpolitikával kapcsolatos területek szakmai felügyeleti rendszerét és az e területhez tartozó tevékenységek gyakorlásához szükséges képesítési rendszert és követelményeket. A miniszter irányítja az Országos Nyugdíjbiztosítási Főigazgatóságot.

A miniszter egyedi nyugdíj- illetve egyéb ellátási ügyekben, döntések felülvizsgálatában, méltányossági ügyekben hatáskör hiányában nem járhat el. Ezekben az ügyekben az Országos Nyugdíjbiztosítási Főigazgatóság illetve a regionális igazgatóságai és a Nyugdíjfolyósító Igazgatóság

rendelkezik hatáskörrel, így a minisztériumba érkező ilyen tárgyú levelek is hozzájuk kerülnek.

Ugyancsak megoldhatatlan feladat lenne a miniszter számára az évente több ezer telefoni, személyes és levélbeli megkeresésnek személyesen eleget tenni, ezekre válaszolni. Ezért jött létre a minisztérium szervezetében a Lakossági Tájékoztatási és Tanácsadási Osztály és annak keretében az Ügyfélszolgálati Iroda, hogy minden érdeklődő szakszerű felvilágosítást és segítséget kaphasson az ezzel foglalkozó szakemberektől.

Szociális és Munkaügyi Minisztérium
1054 Budapest, V. ker., Alkotmány utca 3.
☎ (06-1) 472-8000
Levelezési cím: 1363 Budapest, Pf. 609
Internet: www.szmm.gov.hu

Ügyfélszolgálat:
1054 Budapest, V. ker., Akadémia utca 3.
Szociális ügyek: 331-1394
Egészségügy: 475-5861
Munkajogi ügyek: 475-5860.

Ügyfélfogadás:
hétfőtől csütörtökig: 9-15 óráig
pénteken: 9-13 óráig.

Országos Nyugdíjbiztosítási Főigazgatóság (ONYF)

1132 Budapest, Visegrádi utca 49.

☎ (06-1) 270-8000

Levelezési cím: 1554 Budapest, Pf. 70.

Internet: www.onyf.hu

Feladatait és hatáskörét, illetve szervezetét a 289/2006. (XII. 23.) Korm. rendelet szabályozza. Az ONYF a nyugdíjpolitikáért felelős miniszter irányítása alatt, központi hivatalként működik. A hatáskörébe tartozó feladatokat az ország egész területére kiterjedő illetékességgel látja el.

Az ONYF önállóan gazdálkodó, az előirányzatok felett teljes jogkörrel rendelkező költségvetési szerv. Költségvetését a Nyugdíjbiztosítási Alap költségvetésében kell meghatározni. Az ONYF-et a főigazgató vezeti. A főigazgatót a miniszter javaslatára a miniszterelnök nevezi ki és menti fel, az egyéb munkáltatói jogköröket a miniszter gyakorolja.

A kormány az ONYF-et jelölte ki a Nyugdíjbiztosítási Alap kezeléséért felelős szervnek.

A nyugdíjbiztosítás központi irányítását az ONYF végzi. Az ONYF igazgatási szervei a regionális nyugdíjbiztosítási igazgatóságok és a Nyugdíjfolyósító Igazgatóság (a továbbiakban együtt: nyugdíjbiztosítási igazgatási szervek). A nyugdíjbiztosítási igazgatási szervek az ONYF közvetlen irányítása alatt állnak, nyugdíj-megállapítási, illetve -folyósítási feladat- és hatáskörrel rendelkeznek.

A regionális nyugdíjbiztosítási igazgatóságokat, azok székhelyét és illetékességi területét egy mellékelt táblázatban találjuk. A Közép-magyarországi Regionális Nyugdíjbiztosítási Igazgatóság a hatáskörébe utalt nemzetközi ügyekben az ország egész területére kiterjedő illetékességgel jár el.

A Nyugdíjfolyósító Igazgatóság székhelye Budapest. A Nyugdíjfolyósító Igazgatóság a hatáskörébe tartozó feladatokat az ország egész területére kiterjedő illetékességgel látja el.

A nyugdíjbiztosítási igazgatási szervek önállóan gazdálkodó, az előirányzatok felett teljes jogkörrel rendelkező költségvetési szervek. A nyugdíjbiztosítási igazgatási szervet igazgató vezeti.

Az igazgatási szerv működésének rendjét a főigazgató által jóváhagyott szervezeti és működési szabályzat határozza meg, az alapító okiratot a főigazgató adja ki.

Az ONYF a nyugdíjbiztosítási igazgatási szervek irányításával összefüggő feladatai körében

- a) irányítja a tervezési, gazdálkodási, beszámolási, valamint az adatszolgáltatási feladatok ellátását,
- b) gondoskodik az ellátások megállapításához, folyósításához szükséges adatok begyűjtéséről, feldolgozásáról, azok kezeléséről, a beérkezett adatok ellenőrzéséről,
- c) biztosítja a nem a Nyugdíjbiztosítási Alapból finanszírozott ellátások fedezetének elszámolásával, továbbá az ellátások megállapításával, folyósításával kapcsolatos működési költségek megtérítésével összefüggő feladatok ellátását,
- d) megállapítja a nyugdíjbiztosítási igazgatási szervek működési költségvetésének részletes előirányzatait,
- e) meghatározza a nyugdíjbiztosítási igazgatási szervek feladatellátása során követendő belső eljárási, ügyviteli rendet,
- f) nyugdíjbiztosítási igazgatási szervek hatósági eljárásában felügyeleti szervként jár el.

Az ONYF a fentiekben meghatározott feladatain túl

- a) irányítja, működteti és folyamatosan fejleszti a nyugdíjbiztosítás felügyeleti, költségvetési, szakmai és belső ellenőrzési, valamint központi nyilvántartási rendszerét,
- b) a feladat- és hatáskörét érintő jogszabályok megalkotásának kezdeményezésére javaslatot tesz a miniszternek, véleményezi a feladat- és hatáskörét érintő jogszabályok tervezeteit,
- c) közreműködik a nyugellátásokkal, valamint a nyugdíjbiztosítást érintő járulékfizetéssel kapcsolatos jogszabályok előkészítésében,

-
-
- d) irányítja, működteti és fejleszti a feladatainak ellátásához szükséges informatikai rendszereket, gondoskodik a statisztikai adatok gyűjtéséről, valamint azok jogszabályban meghatározottak szerinti közzétételéről,
- e) szakmai szempontból segíti és ellenőrzi a külön jogszabály alapján a nyugdíjbiztosítás szervezetén kívüli, ellátást megállapító és folyósító tevékenységet, ideértve a fegyveres és rendvédelmi szervek nyugdíj-megállapítási tevékenységét is,
- f) részt vesz a nyugdíjbiztosítást érintő folyamatok elemzésében és értékelésében, valamint - a kormány, illetve a miniszter által meghatározott keretek között, illetőleg módon - a rövid, közép- és hosszú távú nyugdíj-stratégiai és fejlesztési koncepciók kidolgozásában,
- g) közreműködik a nyugdíjbiztosítással kapcsolatos nemzetközi szerződések előkészítésében és végrehajtásában, kapcsolatot tart fenn a kijelölt illetékes teherviselővel, illetve szervekkel, végzi az uniós tagságból adódó koordinációs feladatokat, továbbá részt vesz az uniós szakbizottságok, illetőleg a nemzetközi szervezetek szakmai munkájában,
- h) gondoskodik a nyugdíjbiztosítással kapcsolatos központi és helyi tájékoztatásról, és az igényérvényesítést segítő szolgáltatások fejlesztéséről,
- i) szerkeszti és megjelenteti a Nyugdíjbiztosítási Közlönyt.

Vasutas nyugdíj-megállapító és -folyósító szervként a kormány a MÁV Zrt. Nyugdíj Igazgatóságát, illetve a GYSEV Zrt-t (a továbbiakban együtt: vasutas nyugdíj-megállapító és nyugdíjfolyósító szervek) jelölte ki. E szervek a hatáskörükbe tartozó feladatokat az ország egész területére kiterjedő illetékességgel látják el. Az ellátások megállapításával és folyósításával kapcsolatos hatósági eljárásaikban felügyeleti szervként az ONYF jár el, és az ONYF látja el a szakmai felügyeletüket

2007. január 1-jétől megszűntek az ONYF megyei (fővárosi) nyugdíjbiztosítási igazgatóságai. A számukra jogszabályban megállapított hatásköröket a regionális nyugdíjbiztosítási igazgatóságok gyakorolják, az illetékességi területükön korábban működő megyei (fővárosi) nyugdíjbiztosítási igazgatóságok általános jogutódai.

Regionális nyugdíjbiztosítási igazgatóságok

Megyei ügyfélszolgálatok

Nyugdíjfolyósítási Igazgatóság (NYUFIG)

Cím: 1139 Budapest, Váci u. 73
Postafiók: 1820 Budapest
☎ 270-8999

Ügyfélfogadás:
H-CS: 7:30-15:15
P: 7:30-13:00
Ügyelet: SZ: 15:15-18:00

Az ágazat legnagyobb igazgatási szerve, az Országos Nyugdíjbiztosítási Főigazgatóság felügyelete és irányítása alatt működik.

Feladata a Nyugdíjbiztosítási Alapot terhelő, illetve más forrásból finanszírozott ellátások folyósítása, egyes – hozzátartozói – ellátások megállapítása, továbbá számos egyéb, a nyugdíjasok tömegét érintő feladat ellátása.

MÁV Zrt. Nyugdíj Igazgatóság

Cím: 1062 Bp., Andrássy út 66.
☎ (06-1) 373-3100

GYSEV Zrt.

Cím: 9400 Sopron, Mátyás király u. 19.
Postafiók: 9401 Sopron, Pf. 104.
☎ (06-99) 517-217, 517-128, Fax: (06-99) 517-370

APEH Adó- és Pénzügyi Ellenőrzési Hivatal

☎ **Vezetékes kék hívószám:** (06-40) 42-42-42
06-20
06-30 33-95-888 (hálózaton belüli tarifával)
06-70

Az állami adóhatóság a járulék- és tagdíjfizetési kötelezettség bejelentésével, a járulék- és tagdíj bevallásával, megfizetésével, nyilvántartásával, a járulékkötelezettség megsértésével kapcsolatos jogkövetkezmények megállapításával, a járuléktartozás beszedésével, behajtásával kapcsolatos hatósági ügyben, továbbá a járulékkötelezettség bevallásának ellenőrzésével összefüggő hatósági ügyekben jár el.

A fegyveres szervek hivatásos állományú tagjainak szolgálati viszonyáról szóló 1996. évi XLIII. törvény (Hszt.) hatálya alá tartozó nyugdíjmegállapító szervek

Megnevezés	Cím	Postacím/Telefonszám
Magyar Köztársaság Nemzetbiztonsági Hivatala	1055 Budapest, Falk M. u. 9/11.	1391 Budapest 62., Pf. 217. ☎ (06-1) 485-2300
Magyar Köztársaság Információs Hivatala		1539 Budapest, Pf. 600. ☎ (06-1) 202-1994
Nemzetbiztonsági Szakszolgálat Közgazdasági Főosztály		1399 Budapest 62., Pf. 710/4. ☎ (06-1) 335-7801
IRM Büntetésvégrehajtás Országos Parancsnoksága Gazdasági Főosztály	1054 Budapest, Steindl Imre u. 8.	1245 Budapest, Pf. 1046. ☎ (06-1) 301-8100 301-8165
IRM ORFK Nyugdíjmegállapító Osztály (rendőr, határőr, tűzoltó, polgári védelem)	1051 Budapest, József Attila u. 2-4.	1903 Budapest, Pf. 314. ☎ (06-1) 441-1000, ☎ (06-1) 441-1947.
Vám- és Pénzügyőrség Országos Parancsnoksága	1122 Budapest, Hajnóczy u. 7-9.	1450 Budapest, Pf. 109. ☎ (06-1) 488-9769

A Magyar Honvédség hivatásos és szerződéses állományú katonáinak jogállásáról szóló 2001. évi XCV. törvény (Hjt.) hatálya alá tartozó nyugdíjmegállapító szerv

Megnevezés	Cím	Telefonszám
HM Közgazdasági és Pénzügyi Ügynökség Illetmény, Munkaügy és Nyugdíjmegállapító Igazgatóság	1135 Budapest, Aba u. 4.	☎ (06-1) 236-5111 / 26116, 25763, 25721 mellékek.

ADATVÉDELMI TÁJÉKOZTATÁS

Tájékoztatjuk tisztelt Ügyfeleinket, hogy a személyes adatok védelméről és a közérdekű adatok nyilvánosságáról szóló 1992. évi LXIII. törvény 3.§ (5) bekezdése kimondja, hogy az érintett kérelmére indított eljárásban a szükséges adatainak kezeléséhez való hozzájárulását vélelmezni kell.

Az adatkezelés fogalmába beletartozik többek között a személyes adatok felvétele, tárolása, feldolgozása és szükség esetén továbbítása is.

A közigazgatási hatósági eljárás és szolgáltatás általános szabályairól szóló 2004. évi CXL. törvény 22.§ (2) bekezdése szerint, hatáskör vagy illetékesség hiányában a hatóság a kérelmet és az ügyben keletkezett iratokat - az ügyfél egyidejű értesítése mellett - haladéktalanul, de legkésőbb a kérelem megérkezésétől, folyamatban levő ügyben a hatáskör és illetékesség hiányának megállapításától számított öt napon belül átteszi a hatáskörrel és illetékességgel rendelkező hatósághoz.

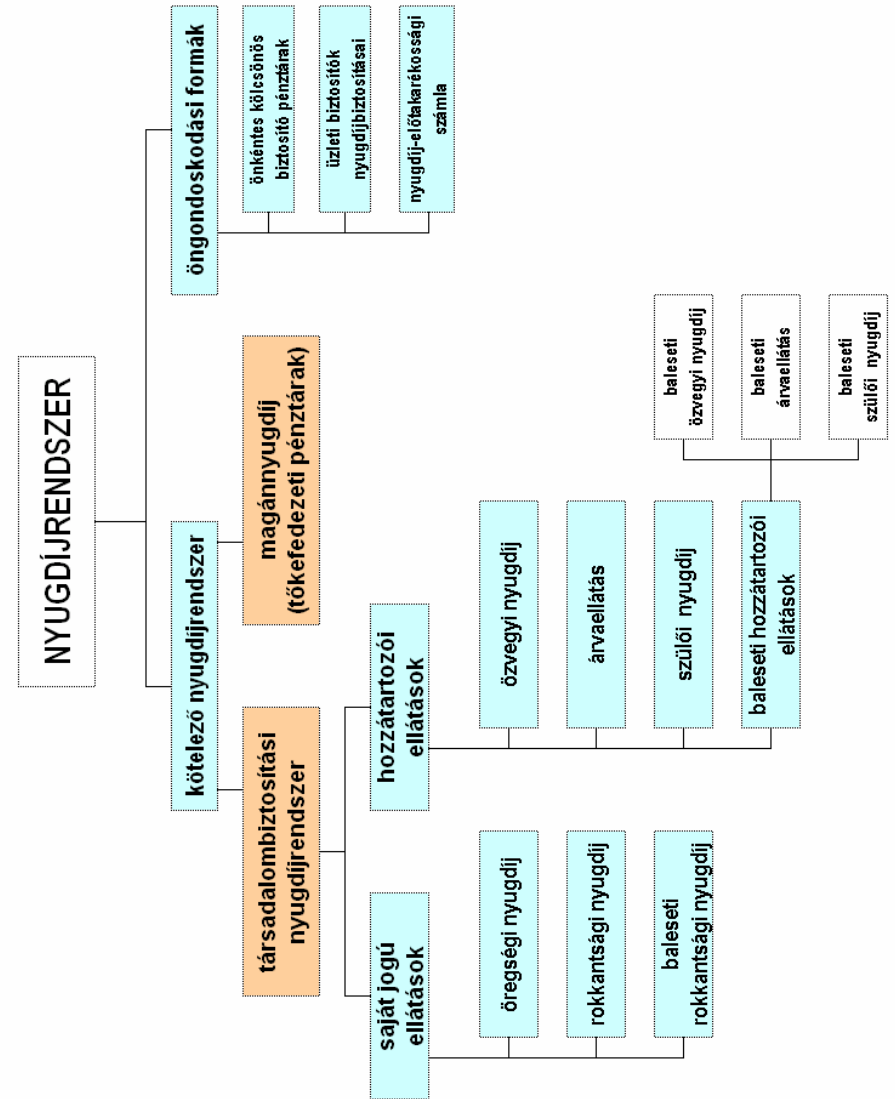
Szociális és Munkaügyi Minisztérium
Lakossági Tájékoztatási és Tanácsadási Osztály





Szociális és Munkaügyi Minisztérium

Tájékoztató a nyugdíjrendszerről



Összeállította: Dr. Nyári János
Lektorálta: Hulák Zsuzsa
Kiadó: Dr. Veres Gábor

A minisztérium postacíme:
1373 Budapest, Postafiók 609.

A minisztérium központi telefonszámai:
475-5700 (V. Akadémia utca 3.)
475-5800 (V. Akadémia utca 3.)
472-8000 (V. Alkotmány utca 3.)

Az Ügyfélszolgálati Iroda elérhetőségei:
Címe:
Budapest, V. Akadémia u. 3.

Ügyfélfogadási idő:
hétfőtől-csütörtökig 9-15 óráig
pénteken 9-13 óráig

Telefonszámai:
Szociális ügyek: 331-1394
Egészségügy: 475-5861
Munkajogi ügyek: 475-5860

E-mail:
ugyfelszolgalat@szmm.gov.hu

A minisztérium honlapjának címe:
www.szmm.gov.hu

Eddig megjelent kiadványaink:

Tájékoztató a gyermekek után járó ellátásokról
Tájékoztató a szociális ellátásokról
Tájékoztató a foglalkoztatás fontosabb szabályairól
Tájékoztató a fogyatékosokhoz és
egészségkárosodáshoz kötődő ellátásokról és
szolgáltatásokról
Családpolitikai szótár

Szociális és Munkaügyi Minisztérium
Lakossági Tájékoztatási és Tanácsadási Osztály
2007